



LES VEUS DE LA CATEDRAL DE TARRAGONA

Manual per als futurs campaners de la seu

Jesús Martínez Casanelles

Preàmbul de Cristóbal Conesa

LES VEUS DE LA CATEDRAL
DE TARRAGONA

Manual per als futurs campaners de la seu

Jesús Martínez Casanellas

Prèambol de Cristòbal Conesa Santiscana



EDICIÓ COMMEMORATIVA DELS 1750 ANYS
DEL MARTIRI DE SANT FRUCTÓS

LES VEUS DE LA CATEDRAL DE TARRAGONA

Manual per als futurs campaners de la seu

Jesús Martínez Casanelles

Preàmbul de Cristòbal Conesa Santacana

EDICIÓ COMMEMORATIVA DELS 1750 ANYS

DEL MARTIRI DE SANT FRUCTUÓS

Col·lecció: Els Titans, sèrie Festa Major, 8

Amb la col·laboració de



TESTIDALONDI: AVILA SOM HOSALTREI
ANY JUBILAR
SANT FRUIXÓS DE TARRAGONA
DE 19 ANYS DEL 2000 - 20 ANYS DEL 2000



Primera edició: Santa Tecla, setembre del 2008

© Jesús Martínez Casanelles, pel text i les fotos

© Ajuntament de Tarragona, per l'edició

© Edicions El Mèdol

Rebolledo, 9 baixos C
43004 - Tarragona

ISBN: 978-84-96294-49-3

Dipòsit legal: T-1.587/2008

PREÀMBUL

Voldria, des de la oportunitat que em brinda el fet d'escriure el pròleg d'aquest llibre, recordar aquella imatge que no s'esborrarà mai de la meua memòria: recordar el primer cop que vaig pujar al campanar de la nostra estimada seu de Tarragona. Ho vaig fer de la mà de la meua mare un diumenge en sortir de missa de nou. Ben segur que les explicacions donades per el Sr. Antón (campaner aleshores) sobre el pes, nom i anècdotes de les campanes van impactar sobre el petit cervellet d'aquell infantó. Tal vegada el fet d'haver nascut al Pla de la Seu i que a casa, des del llit estant, pogués veure girar i escoltar cada dia les campanes o, pujar al campanar amb el meu germà i d'altres nens, ja quan era més gran, per veure o tocar les campanes en les festes de gran solemnitat; tot això, marca molt en la vida d'un nen inquiet i entremaliat com era jo.

Recordo quan el Sr. Clotet, gendre del campaner Sr. Espinach, es posava al davant de casa, a la placeta dels Cabrits, buscant els nens que a l'endemà anirien al campanar per repicar o fer un retomb, segons la solemnitat de l'acte. Un cop a dalt del campanar venia el repartiment de les campanes a cada un dels nens i el repartiment de les propines per ajudar-lo. Quants d'aquells nens, que ara som homes ja d'una certa edat, recordem aquests fets i aquelles correries i jocs per les escales i teulades entre els tocs; recordem fets com l'entrada de la relíquia de sant Pau o les visites d'estat que varem tenir a la nostra seu i a Tarragona amb motiu de l'Any Jubilar Paulí; eren els anys seixanta.

I, com no, recordar l'estat del campanar, la Sala de Campanes, la Sala del Rellotge, la Sala dels Monjos; els escrits de les escales i el que representaven; la caseta refugi del campaner al centre de la Sala de Campanes i la forta olor de tabac de picadura per la pipa que en ella es respirava; el quadret amb els dies que s'acostumava a tocar les campanes i els tocs pertinents i la poca llum que hi havia al campanar la nit d'entrada a la Quaresma amb les escales a les fosques, només enllumenades per un petit ciri que portava el Sr. Clotet. També sortir al capdamunt, a la Capona, i escoltar que des d'aquest indret es pot veure l'illa de Mallorca, de bon matí en sortir el sol, si el dia és clar. Mallorca no l'he vista mai des del campanar, però si que es veu ben clar, a les tardes d'octubre a la posta del sol, el Camp de Tarragona i, a qualsevol hora, molts pobles dels voltants de la ciutat. Tots ells són records, anècdotes i coneixements que hom ha anat recollint en el decurs de gairebé tota una vida. Si els ha pogut transmetre a uns altres, que

han vingut al darrera o al costat, i ha pogut posar en pràctica l'entusiasme i amor per les campanes i tot el que comporta. Ho fas a gust i quan veus que la família i els amics t'ajuden i desitgen que torni a ser festa per poder tocar de nou, visitar-nos o veure com toquem les campanes, és un sentiment molt especial.

Avui per avui, les campanes estan més vives que mai, ja que tenim un arquebisbe al qual li agraden molt les campanes i els tocs, ja que de petit tocava a la seva Guissona natal, i no vol tenir unes magnífiques campanes mudes penjades al campanar. Les vol escoltar diàriament cada vegada que a la catedral hi ha missa. Fins i tot, ell mateix ens acompanyà un matí a la vigília del Diumenge de Rams, a fer el repic vigília de festa. Són d'aquelles cosetes, detalls, que a un campaner li costen d'oblidar. De quantes coses es podria fer esment en recordar tantes i tantes anècdotes passades entorn del campanar; amb els companys d'abans i els d'ara, la meua muller i els meus fills; recuperar les campanes de mica en mica, fer un batall nou per a l'Assumpta o l'any 1992 quan vam recuperar per tocar a l'entrada de Quaresma la Miserere, l'any que en feia 100 de la seva fosa a Reus. Cal fer esment igualment al Cos de Bombers de la Generalitat de Catalunya a Tarragona, que durant uns anys varen ser els qui ens ajudaven a despertar del son dels anys les nostres campanes, amb alguns dels seus components i, com no, a tots els qui al llarg de la seva estada a Tarragona i pel motiu que sigui han pujat al campanar i ens han ajudat a tocar i a difondre aquest sentiment tan nostre com és tocar les campanes de la nostra estimada catedral de Tarragona.

Voldria que les campanes mai toquessin a victòria, ja que això voldria dir que no hi han hagut més guerres ni imposicions; que toquin a festa, a joia, que toquin per amor a Déu, a la Verge del Claustre o a santa Tecla; a pontifical, a missa, o per una visita important... que toquin, que toquin. I faig des d'aquestes línies una crida a totes aquelles persones a qui les campanes diuen quelcom, que s'acostin al campanar i a nosaltres, que al campanar per les festes sempre una nova mà estirant d'una corda mai està de més.

Cristóbal Conesa i Santacana, un de la catedral
(responsable del Grup de Campaners).

Tarragona, agost del 2008.

*Als meus avis:
Carme i Josep
i Maria Luz i Miquel,
que m'estimen tant i han fet
tant per mi.*

A la nostra bonica ciutat, com passa a tant d'altres llocs del món, el nostre present està format per elements de totes les èpoques. Tot el temps hi veu i hi viu. De vegades sembla que alguns siguin eternals i immutables, mentre que d'altres desapareixen tan ràpid que amb pocs segons ja no hi som més. Però, si ho observem amb cura i altres papirins, una complexa i variada, i constantment en adaptació, ha fet que ens hi fèrem que són una sexualitat constant. Com i sabem que les escales del pla de la seu fa més de 1900 anys que són al mateix lloc? Qui és conscient que el porri de la nostra ja era un dels més importants de més de 5000 anys? Qui sap que l'any 2011 farà 500 anys que la Capella avorrala el pas del temps des del repulament del campanar de la catedral?

La vida dels petits canvis d'estat, conjuntament amb un sentit poètic i un propi dels tarragonins, les ganes de mirar cap al futur i el poc valor que es dona als elements quotidians han fet que a poc a poc, però de manera constant, la mudança de la història hagi perdut molts elements. En tracta d'unes petites coses que si bé són absolutament imprescindibles per viure el present i construir el futur, la seva pèrdua ens pot impedir de gaudir a fons del patrimoni històric, tangible o intangible de la nostra Tarragona. Les formes del llenguatge han canviat molt al llarg de la història. No es transmeten ni es saben més ràpidament. Impossibilitat de la mateixa manera avui que a l'edat mitjana, cost que presenta la paradoxa que un gran quantitat d'informació a l'èstat de la mà i un sistema capaç de canviar de veure-la. Quanta de nosaltres, en observar la façana de la catedral som capaços d'entendre la complexa història que ens està explicant? Qui es podria arribar a imaginar el missatge que pot transmetre una arxilla fusa d'heura esculpida en una tomba paleocristiana? Quanta gent de la ciutat ens el significat dels veus de la seu?

L'amor ho pot ser i salvar les distàncies que hi ha entre l'imatge i les persones i l'estimació als objectes. L'obra que veu a les nits és un món nou per l'amor. Una poesia funcional i tan agradable altra que compartim la quinzena d'amics del Grup de Campaners. Mantenim viviu un llegat tarragoní que és més enllà del fet històric per convertir-se en un element social. Nosaltres hem recollit les restes de l'herència dels nostres avis, i així, que la ciutat tingui

PRESENTACIÓ

A la nostra bonica ciutat, com passa a tants altres llocs del món, el nostre present està format per elements de totes les èpoques. Tots ells tenen el seu cicle de vida. De vegades sembla que alguns siguin eterns i immutables, mentre que d'altres desapareixen tan ràpid que amb prou feines ningú s'ha adonat que existien. No obstant això, uns i altres pateixen una constant evolució, transformació i adaptació, fet pel qual ens fa l'efecte que són tan actuals com nosaltres. Qui s'adona que les escales del pla de la seu fa més de 1900 anys que són al mateix lloc? Qui és conscient que el port de la ciutat ja era un dels més importants fa més de 2000 anys? Qui sap que l'any 2011 farà 500 anys que la Capona assenyala el pas del temps des del capdamunt del campanar de la catedral?

La suma dels petits canvis diaris, conjuntament amb un sentit pràctic (tan propi dels tarragonins), les ganes de mirar cap al futur i el poc valor que es dóna als elements quotidians han fet que a poc a poc, però de manera constant, la mudança de la història hagi perdut molts llençols. Es tracta d'unes peces clau que, si bé són absolutament prescindibles per viure el present i encarar el futur, la seva pèrdua ens pot impedir de gaudir a fons del patrimoni humà, tangible o intangible de la nostra Tarragona. Les formes del llenguatge han canviat molt al llarg de la història. No es transmeten ni es reben missatges i/o impressions de la mateixa manera avui que a l'edat mitjana, cosa que presenta la paradoxa que tinguem gran quantitat d'informació a l'abast de la mà i no siguem capaços ni tan sols de veure-la. Quants de nosaltres, en observar la façana de la catedral som capaços d'entendre la complexa història que ens està explicant? Qui es podia arribar a imaginar el missatge que pot transmetre una senzilla fulla d'heura esculpida en una tomba paleocristiana? Quanta gent de la ciutat entén el significat dels tocs de la seu?

L'amor ho pot tot i, salvant les distàncies que hi ha entre l'estimació a les persones i l'estimació als objectes, l'obra que tens a les mans és un recull mogut per l'amor. Una passió irracional com qualsevol altra, que compartim la quinzena d'amics del Grup de Campaners. Mantenim viu un llegat centenari que va més enllà del fet religiós per convertir-se en un element sociocultural. Nosaltres hem recollit les restes de l'herència dels nostres antecessors, que ja s'havia mig sub-

mergit en el pou de l'oblit, l'hem consolidat i li hem donat un nou impuls. Ara només ens resta transmetre aquests coneixements a les noves generacions i a la societat en general, per compartir amb vosaltres un bocí d'aquest patrimoni oblidat de Tarragona i, per què no?, un bocí de nosaltres mateixos. A tu que llegeixes, gràcies per obrir aquesta tosca finestra de coneixements i per mantenir-la oberta un temps més. Tu, seràs la nova anella de la cadena.

I dit això, potser ja és hora de donar gràcies.

Aquest llibre és fruit d'un seguit de situacions i de persones als quals mai podré agrair prou la seva implicació voluntària o involuntària. En primer lloc, no sé si seria qui sóc sense les sis campanes de fusta que decoraven el meu llit de baranes i amb les quals m'entretenia jugant. En segon lloc, sense les temporades a la casa pairal de l'àvia Carme, a Santa Coloma de Queralt, a cent metres de l'altre campanar del meu cor. Ja de ben petit sortia al carrer per escoltar la veu de les seves campanes tot saludant les veïnes, ja ancianes, a les quals feia gràcia la meua estranya afició. També de petit, al juny, quan s'acabava el col·legi, l'avi Miquel em venia a buscar al matí i em preguntava què volia fer. Sovint jo li demanava que em portés a la catedral i, fins i tot, una vegada vaig preguntar al sagristà si em deixaria pujar al campanar, tot i que el mal estat de la torre no ho va fer possible.

No va ser fins el dia de Corpus de l'any 1998, just quan s'estaven desmuntant les campanes, que gràcies a la intervenció del meu pare, el Cristóbal Conesa i la resta de campaners em van acollir i vaig poder contemplar per primera vegada les joies de la catedral. L'Albert Magarolas i la resta de campaners feia unes hores que s'esforçaven a desfer la feina que havien avançat els operaris, tot tornant a penjar les campanes als finestrals per a poder-les tocar durant la processó. A mi, em van deixar l'última, una de les Primes, que vaig fer repicar de valent mentre una petita grua la tenia suspesa a un pam de terra, a l'interior de la sala. Les visites guiades del Cristóbal i les seves respostes a les meves preguntes insaciabls són la gènesi imprescindible de l'obra que avui tens a les mans.

Finalment, potser mai m'hagués decidit a posar-me a escriure sense l'empenta de la Imma Teixell, que l'estiu de 2005 em va encarregar un article sobre la Fructuosa per a l'anyari de l'Associació Cultural Sant Fructuós. Després de llegir el meu primer treball, Jordi Bertran em va proposar, en nom de l'àrea de Cultura de l'Ajuntament, recollir en un llibre la meua experiència com a campaner. Es tractava de divulgar, d'una manera didàctica i directa, el patrimoni intangible que representen els campaners de la seu en el context ciutadà i de les festes

de santa Tecla. Una vegada engegat el projecte, Lluís Maria Moncunill, sempre un pou de saviesa, ha estat un suport constant i entusiasta de la meua obra. Ell i la meua mare s'han convertit en els pacients i crítics revisors del text i de la seva redacció. El meu germà Francesc m'ha ajudat a traduir en una partitura musical tot el garbuix de coneixements i experiències referents als tocs de la seu i la Míriam Ramon m'ha ajudat a accedir a documents difícils de trobar. Aquesta obra, però, tampoc seria possible sense la col·laboració del capítol de la catedral, especialment del seu degà, Francesc Gallart, i del canonge obrer, Josep Maria Serra, així com del sacristà, Juanjo Cuartielles, que físicament m'ha obert les portes del campanar. Abans d'acabar no voldria oblidar-me dels amics Carles Uriarte i Josep M. Gabriel, que m'han cedit algunes de les fotografies del llibre i de l'Andreu Muñoz, carisma com pocs, que m'ha donat l'oportunitat de viure la història. A tots ells i a tants que em deixo, **MOLTES GRÀCIES!**

Que les campanes de la seu, elles que mai han deixat la torre per força, no hagin de tornar a tocar a glòria ni a victòria per cap home i esdevinguin, així, un testimoni de pau.

ÍNDIX

CONTEXT HISTÒRIC	15
Tàrraco, seu de Frutuós	15
La Reconquesta: el cristianisme com a excusa política	17
Els antecedents immediats: la Canònica Agustiniàna	18
La construcció del nou edifici i del campanar	20
LES CAMPANES DE LA CATEDRAL i LA SEVA FUNCIÓ	33
LES CAMPANES LITÚRGIQUES	37
Fructuosa	37
Maria Assumpta	39
Clàssica rocabertina	41
Vedada	43
Prima de 1753	44
Maria Bàrbara	45
Tecla	46
Prima de 1859	47
Sorda de 1867	47
Clàssica de 1867	48
Miserere	49
Sorda de 1905	50
Les Teclès, la campaneta de l'absis i el Rotlle	50
CAMPANES CÍVIQUES	53
Caponà	53
Quarts	54
Campanetes del rellotge	55
ALTRES CAMPANES	57
Senyal	57
EL DIA A DIA DE LA CATEDRAL	59

TOCS LITÚRGICS	61
Àngelus	61
Difunts	61
Entrada pontifical de l'arquebisbe	62
Glòria	63
Prima	64
Prima de festa	64
Processó solemne	65
Quera	66
Te Deum	66
Vigília de gran festa	66
Vespres	67
Viàtic	68
LA FUNCIÓ CÍVICA DEL CAMPANAR	69
Els rellotges	69
El rellotge del segle XV	70
El rellotge del segle XVI	71
El rellotge del segle XIX	72
Els rellotges electrònics del segle XX i XXI	73
Els tocs cívics	73
L'OFICI DE CAMPANER	75
Llistat dels campaners coneguts de la catedral de Tarragona	75
CRONOLOGIA	77
ANÈCDOTES RELACIONADES AMB EL CAMPANAR	83
PARTITURES	85
Bibliografia	89

CONTEXT HISTÒRIC

Tàrraco, seu de Fructuós

Abans de començar i sense voler-me fer gaire pesat, voldria presentar-te una mica l'església de Tarragona. Seria ben bé començar la casa per la teulada si ens centréssim directament en la torre del campanar i ens oblidéssim que la catedral existeix gràcies al fet que Tarragona és la seu d'un bisbe des de temps immemorial. El primer document extens i literari cristià que es coneix a l'antiga Hispània (península Ibèrica) són les actes del martiri del bisbe de Tarraco, Fructuós i dels seus dos diaques Auguri i Eulogi. En plena decadència del gran imperi Romà els emperadors enceten una persecució sistemàtica i, gairebé a la desesperada, contra els caps visibles de l'Església. Les opcions són clares: adorar l'emperador com a déu o ser executat de manera dolorosa i humiliant. Arreu del món els bisbes són jutjats. N'hi ha que decideixen fingir l'adoració a l'emperador per continuar vius i n'hi ha que es mantenen fermes i intransigents en la seva opció de vida i de fe. Entre aquests darrers hi ha els nostres conciutadans Auguri, Eulogi i Fructuós, els quals són jutjats el divendres dia 21 de gener de l'any 259 i cremats vius a l'amfiteatre el mateix dia entre les deu i les onze del matí.

Et faries creus de la manera com la tràgica fi dels tarragonins i el seu exemple van sacsejar el món romà. La seva gesta es va escampar arreu, tot convertint-se en un punt de referència. A Tàrraco, aquest fet va ser el tret de sortida de l'expansió de la Necròpolis Paleocristiana. A partir dels edictes de tolerància i d'oficialització del cristianisme (amb aquest darrer es declara la religió oficial de l'Imperi) la



*Amfiteatre romà de
Tarragona (s. II dC),
lloc del martiri del bisbe
Fructuós i els diaques
Auguri i Eulogi*



*Fonamentació de la
basílica visigòtica de
sant Fructuós, bastida
provablement sobre el
lloc del seu martiri
(s. VI dC)*

comunitat cristiana de la ciutat creix i, a poc a poc, va ocupant el seu espai amb edificis i complexos propis. Els més antics, el complex basilical de la Necròpolis (s. IV–V), sobre la tomba dels màrtirs (actualment sota la Tabacalera) i la basílica de Parc Central (s. V). Més tard, la basílica visigòtica de sant Fructuós a l'arena de l'amfiteatre (s. VI). Finalment, la catedral visigòtica, la *Sancta Jerusalem*, que encara no sabem ben bé on estava situada, però no seria estrany que es trobés al mateix lloc on s'aixeca la catedral actual.

No voldria que et pensessis que en aquest període la comunitat cristiana només creix i edifica temples. Paral·lelament, els successius bisbes desenvolupen la seva tasca pastoral en contacte directe amb el Papa i els altres caps de les esglésies de la Península. A poc a poc aniran adquirint un protagonisme especial, tot actuant com a interlocutors amb Roma i encarregant-se, per desig del Papa, de fer complir les seves disposicions arreu de l'antiga Hispània (la primera referència són unes cartes entre el bisbe Himeri i el papa Damas, l'any 385). Des de Roma, a més a més, l'any 465 el papa Hilari confirma el bisbe de Tarragona com a cap dels bisbats inclosos en l'antiga província romana de la Tarraconense, és a dir, com a metropolità. Complint amb les seves obligacions de pal de paller de la seva jurisdicció, l'arquebisbe Joan convoca el primer Concili Provincial Tarraconense l'any 516, reuneix els bisbes de la província i estableix una sèrie de normes relatives a bisbes, clergues i monjos.

Tot i haver superat moments molt durs, com bé has pogut comprovar, la vida de la comunitat cristiana de la ciutat s'estronca de cop amb la incursió islàmica, procedent del sud, l'any 711. Sant Pròsper, l'últim dels bisbes de la Tarragona visigòtica, fuig per mar a Itàlia amb les relíquies de Fructuós, Auguri i Eulogi, així com amb altres tresors i material de la primitiva catedral visigòtica. Tarragona quedarà

*Abadia de San
Fruttuoso di
Capodimonte (Liguria
Italiana) vista des del
mar. En aquest lloc es
va refugiar
el bisbe Pròsper.
ARXIU C. URIARTE*



abandonada i sota domini musulmà fins a finals del segle XI, moment en què la Reconquesta arriba a aquestes terres. La jurisdicció de l'arquebisbe de Tarragona com a metropolità i primat entre els bisbes i diòcesis de la península Ibèrica, aconseguida abans de l'arribada dels pobles àrabs, serà una peça clau en el procés de recuperació de la ciutat i de la repoblació del Camp de Tarragona.

La Reconquesta: el cristianisme com a excusa política

Després de vora tres-cents anys d'abandó, al segle XI comença el procés que culminarà amb la restauració de la seu de Tarragona i, per extensió, de la repoblació del Camp. Ja veuràs que no serà pas una tasca senzilla ni ràpida. En aquell moment, els comtats catalans encara depenien dels reis francs i les diòcesis catalanes de l'arquebisbat de Narbona. L'any 1089 es va restaurar la seu de Toledo tot reclamant la jurisdicció eclesiàstica de la Península. Tot plegat, un conflicte polític prou interessant, sumat a la constant lluita contra els regnes musulmans. Els antics poder i jurisdicció de l'arquebisbe de Tarragona eren pràcticament l'única possibilitat d'independència política dels comtats catalans. És per això que els comtes de Barcelona van negociar repetidament amb la Santa Seu la restauració de la seu tarragonina, a canvi de cedir els drets feudals de la ciutat i el Camp a l'Església. Aquest procés veurà estroncats diferents intents fins a completar-se amb satisfacció. En primer lloc, a finals del segle X, es va consagrar com a arquebisbe de Tarragona l'abat Cesari de santa Cecília de Montserrat, però els bisbes de les altres diòcesis catalanes mai no el van reconèixer. Un segon intent, ja més seriós, va ser el del bisbe de Vic, Ató, l'any 971. Joan XIII li concedeix el títol d'arquebisbe, però mor sense poder fer-se'n càrrec.



Detall del retaule de la capella de sant Oleguer de la catedral.

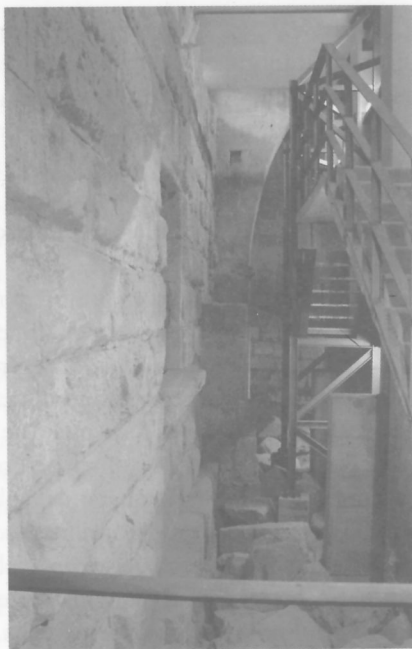
Representa el moment de l'oficialització del pacte entre el bisbe i Robert d'Aguiló

L'any 1089, el papa Urbà II dona un pas quasi decisiu en una carta en què encoratja els comtes i bisbes catalans a conquerir d'una vegada la regió de Tarragona, nomenant arquebisbe a Berenguer Sunifred de Lluçà (o Lluçanès), també bisbe de Vic i restaurant així jurídicament l'arquebisbat de Tarragona (1091). Berenguer, però, mor abans de veure acomplerta la seva missió. Tots aquests intents que t'he anat exposant van ser més teòrics que pràctics. D'una banda, perquè cap dels tres arquebisbes va poder actuar com a tal (la majoria a causa de la seva mort) i, d'altra banda, perquè la conquesta de la ciutat no era una realitat i continuava abandonada tot formant una espècie de terra de ningú. La situació no va variar fins a l'any 1118 quan el comte Ramon Berenguer III va cedir la ciutat i el seu territori al bisbe de Barcelona, sant Oleguer. Aquest, després de viatjar a Roma, va rebre, al març del 1119 i de mans del papa Gelasi II, el títol d'arquebisbe de Tarragona. Oleguer no es va implicar directament en la restauració, sinó que va delegar el procés de reconquesta i repoblació definitiu al cavaller normand Robert d'Aguiló, tot mantenint fins a la seva mort la residència a la Ciutat Comtal. L'arquebisbe, a canvi, va cedir-li els seus drets i el va nomenar príncep de Tarragona. Encara haurien de passar uns quants anys fins que un bisbe tornés a residir a la ciutat. Va ser l'any 1146 quan el successor d'Oleguer, Bernat Tort, s'instal·la a Tarragona i, a desgrat de la família d'Aguiló, pretén compartir el senyoriu de Tarragona.

Els antecedents immediats: la Canònica Agustiniana

Arribats a aquest punt del relat, és el moment de començar a parlar-te dels orígens de la catedral actual. El seu antecedent més immediat és la canònica fundada el 5 de març de 1154 per l'arquebisbe Tort. Com si es tractés d'un monestir, disposava que una comunitat de sacerdots residissin en unes dependències

Part externa del mur de tancament dels porticats de l'àrea sacra (s. I dC) al claustre de la catedral de Tarragona. Aprofitant aquestes restes es van construir les dependències de la canònica fundada per Bernat Tort.
ARXIU A. MUÑOZ



distribuïdes al voltant de l'actual claustre (aprofitant les restes romanes del recinte de culte imperial). La comunitat es regia segons la regla de sant Agustí i la principal funció que tenien encarregada era aconsellar i ajudar el bisbe en la tasca de govern de la diòcesi i responsabilitzar-se del culte (i la seva magnificència) de la seu. Com en tants altres casos, les persones escollides per formar part de la canònica es distribuïen en categories.

El primer col·lectiu de sacerdots, normalment entre divuit i trenta, eren els canonges, estrets col·laboradors de l'arquebisbe i que en un principi eren els encarregats d'escollir-lo (formaven el capítol de la catedral). Dos d'ells es dedicaven a la cura d'ànimes a la ciutat. El següent estrat de la comunitat, el formaven un màxim de vint-i-quatre comensals, que més aviat es dedicaven a tenir cura de la seu i del seu culte. Finalment, a l'esglaió més baix de la piràmide social, es trobaven el col·lectiu de *beneficiaris* o *beneficiats*. Aquests sacerdots no formaven part plena de la comunitat canonical, compartien els resos al cor amb la resta de canonges i comensals, però no residien amb ells a la canònica. Tal com el seu nom indica, gaudien d'un benefici econòmic a canvi d'oferir algun tipus de servei a la catedral. Eren el grup més nombrós i, en el seu punt àlgid, va arribar a ser de setanta-dos. El responsable de la clerecia de la catedral era el prior, càrrec que a partir del 1169 es va convertir en el de paborde. Ell era la màxima autoritat dins del grup i, en cas de seu vacant (impàs en què la diòcesi no té bisbe titular i que normalment anava des de la mort de l'anterior i fins a l'arribada del seu successor), exercia de bisbe en funcions. Aquesta situació es va mantenir fins a l'any 1530, en temps dels arquebisbes de la família Cardona, quan el Papa,

Clement VII, va decretar la secularització de la canongia. A partir d'aquell moment, canonges i comensals deixen de viure en comunitat, però es mantenen en les seves funcions i els resos conjunts. D'aquesta manera i amb més o menys canvis, el capítol de la catedral subsistirà fins als nostres dies.

La construcció del nou edifici i del campanar

Ara que ja t'he posat en antecedents i que t'he parlat de l'arquebisbat de Tarragona i de la canònica que s'erigeix per tenir cura de la seu episcopal, potser ja és hora que entrem una mica en matèria... La primera referència que coneixem del projecte de construcció d'una nova seu (la catedral actual) és el llegat fet per Pere de Queralt, el 3 de març de 1167, per a la construcció de l'església de santa Tecla, tot i això, les obres no començaran fins al cap de cinc anys. El context que va envoltar l'arribada dels obrers i la col·locació de les primeres pedres sembla inspirat per un dels millors escriptors de novel·la negra. No sé si recordes com hem deixat el tema dels arquebisbes i la família Aguiló? Per dir-ho finament, van patir diferències irreconciliables expressades amb un seguit de litigis jurídics i que va culminar amb dos assassinats. El primer a morir, l'any 1168, va ser el fill de Robert d'Aguiló, Guillem de Tarragona, suposadament per ordre de l'arquebisbe Hug de Cervelló. La resposta de la família del difunt no es va fer esperar i, l'any 1171, l'Arquebisbe Cervelló moria a mans del germà de Guillem. Tot plegat es va saldar amb l'expulsió de la família normanda i el seu desterrament a les Illes Balears. La mort de l'arquebisbe, però, va ser el tret de sortida de la construcció del nou temple. En el seu testament, Hug de Cervelló va deixar mil maravedisos per a la construcció de la nova seu. Un any després, el 1172, les obres de l'absis major ja havien començat.



Detall de la cornisa exterior de l'absis de la seu on s'observa un dels matacans (s. XII)

L'edifici es comença per la capçalera tot seguint els cànons marcats per l'estil imperant: el romànic. Encara ara, si te la mires des del col·legi de l'Estonnac-l'Ensenyança sembla una fortalesa, amb els seus merlets i matabans. Ràpidament, però, es produeixen els primers canvis en el projecte inicial. En temps de l'arquebisbe Ramon de Rocabertí (1195-1215) ja es comencen a fer modificacions en la planta i l'alçat del temple per adaptar-lo a un nou estil: el gòtic. Una manera de construir marcada per grans finestrals, voltes de creueria i sostres més alts. De fet, si observes les parets i finestres de la nau central, començant des del presbiteri i continuant fins a la porta principal, podràs veure dues coses: primer, que a les parets de l'altar major hi ha una doble cornisa (les voltes gòtiques necessitaven més alçada que les romàniques previstes inicialment) i, segon, que les clàssiques finestres romàniques del presbiteri es van convertint en grans finestrals gòtics una vegada travessat el creuer. Parlant del creuer... Cap al 1200 les obres de l'edifici (parets i coberta) ja han avançat fins a aquest punt i les capelles dels absis principal i laterals ja es donen per enllestides. De fet, l'any 1259, el Papa va concedir quaranta dies d'indulgència a qui visités els altars situats a la capçalera, naus laterals i creuer (les capelles de santa Tecla, santa Maria, sant Agustí, sant Joan, sant Fructuós, sant Pere i santa Elisabet).

Tot i que tampoc estava previst inicialment i que les tres campanes més antigues ja feia uns anys que s'havien fos, el 1317 comencen les obres de la torre del campanar. Aquest s'edifica a la part més antiga de la nau de l'epístola (mirant l'altar major a la dreta), just damunt la porta de santa Tecla (que connectava amb el fossar de l'absis). Actualment, en aquest lloc hi ha la capella de sant Oleguer. La primera fase (1317-1327) la promou el canonge obrer Hug de Cervelló (descendent d'un dels germans de l'arquebisbe



Detall del presbiteri on s'observa el canvi d'alçada de la volta (marcat per la doble cornisa) i les finestres romàniques

Hug de Cervelló) durant la prelatura de Jimeno de Luna (1316-1327). El seu resultat és el primer cos del campanar, conegut com a Sala dels Monjos. Aquesta sala ja demana que m'aturi un moment per explicar-la bé i, en primer lloc, potser t'hauria de descriure per on s'hi arriba, oi? L'estructura de la torre, encara que no ho sembli, és buida de cap a peus. El primer tram d'escaleres (que et permetrà arribar a la Sala dels Monjos, a la teulada de l'absis major i al sostre de la nau central) s'aixeca a l'exterior del temple, a l'espai que hi ha entre les parets exteriors del presbiteri i la capella de sant Oleguer. Antigament s'hi accedia des de l'altar major, prop de la tomba de l'arquebisbe Joan d'Aragó (1328-1334), però actualment s'hi arriba a través d'una tosca obertura practicada a l'absis de l'altar del sant bisbe i que travessa el gruix de les parets del temple en línia recta abans de començar a girar tot seguint l'escala de caragol.

La sala que anomenem dels Monjos (a la qual s'accedeix a través d'un pas exterior), s'aixeca just al damunt de la porta de santa Tecla i es troba encaixonada entre les parets del creuer i el presbiteri, cosa que va condicionar la forma i les dimensions de l'espai. Com que va ser una construcció afegida posteriorment,

Primer tram d'escaleres del campanar, just abans de començar l'escala de caragol



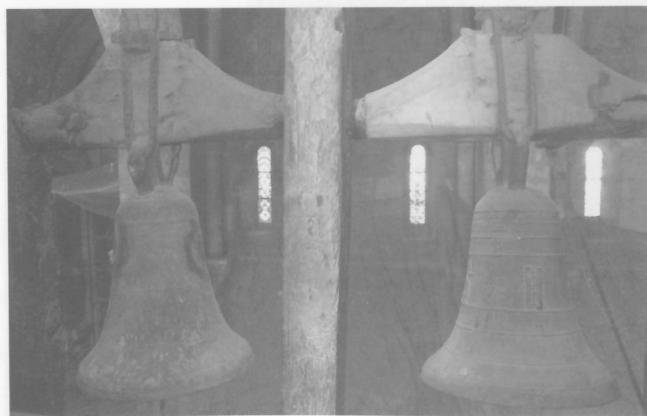
Vista de la Sala dels Monjos amb el finestral romànic en primer pla (s. XIV)



*Punt d'intersecció dels
diferents materials i
estils de la Sala dels
Monjos. Primer pla del
finestral gòtic.
A l'esquerra es pot veure
un dels romànics*



fins fa poc el terra mantenia la inclinació de l'antiga teulada, necessària per evitar l'acumulació d'aigua de la pluja. Com a exemple de reciclatge, els constructors, a l'hora d'edificar-la van aprofitar materials provinents de restes arquitectòniques i substrats d'època romana. De fet, si te la mires des del carrer podràs veure el canvi de color tan poc dissimulat de les pedres (de marronós a blanc) i la seva decoració (de llisa a encoixinada). La planta és quadrada i el sostre presenta una volta apuntada. A les parets exteriors s'obren dos grans finestrals, el de damunt de la porta de santa Tecla llarg, prim i amb volta de canó (més aviat de tradició romànica), mentre que el que mira cap al seminari, ja de tradició gòtica, amb calats i un mainell (columna que el divideix pel mig). A la paret interior que dóna al creuer, encara hi pots veure l'espai (dins del mur) on hi havia la maquinària del primer rellotge de la catedral, documentat ja al 1409. A l'última paret, hi trobaràs les dues finestres romàniques que, abans de la construcció de la torre, il·luminaven l'altar major. Si t'hi fixes, en una d'aquestes finestres tro-



*Les dues campanes
anomenades Tecles,
situades al finestral
romànic de sobre
l'altar major*



Detall de la maquinària del rellotge (situat al pis superior) i de les peses, que descendien per l'interior de la sala

baràs les primeres quatre campanes que et presentaré: les Tecles i les del rellotge. Les primeres, que es toquen des de baix a l'església (i sonen a l'interior), s'integren dins la litúrgia de les celebracions, mentre que les altres dues, sincronitzades amb la Capona i la campana dels quarts, marquen el pas del temps a dins del temple.

A tu potser et costarà d'imaginar, però si tanco els ulls encara em ve com en una pel·lícula l'activitat que hi devia haver en aquest lloc quan es trobava en actiu. Ara ja no hi són, però aquest gran espai (de quasi 18 m d'alçada en el punt més alt) estava dividit en dos pisos i en diferents estances (a la paret encara hi ha les marques dels envans i les bigues). Aquí residien els anomenats monjos, que s'encarregaven directament del manteniment i servei directe a la seu. A la meitat del segle XX, aquest ofici el feien dos beneficiats. Si t'hi fixes, la campaneta que hi ha al finestral del carrer (el llarg i prim) servia per trucar, ja que la porteria era



Accés antic i modern a la coberta de la nau central. Al fons s'observa la porta que condueix a la Sala de les Campanes

una de les funcions dels monjos. Si mires al sostre, veuràs molts forats petits i dos de més grans. Els petits servien per a les cordes de les campanes, mentre que d'un dels grans encara ara penjen les peses del rellotge. T'ho imagines? Quina moguda que hi devia haver aquí... gent trucant des del carrer; monjos pujant i baixant; altres tocant les campanes; el so de les celebracions i de les campanetes que entrava pels finestrals romànics; les peses del rellotge baixant lentament per sobre de la porta de la sala a ritme del tic tac de la seva maquinària... Bé, potser serà millor que no corri tant... encara t'he d'explicar com continua la construcció del campanar! Si continues per l'escala que has deixat abans per entrar a la Sala dels Monjos, trobaràs altres sortides que s'han practicat al llarg de la història: l'antiga sortida a la teulada de l'absis (hi ha qui suposa que els monjos també serien els encarregats de la vigilància), l'antiga sortida a coberta de la nau central i, just al costat, l'actual, més encarada al campanar.

L'any 1328 i per causa dels conflictes derivats de la disputa de la primacia entre les seus de Toledo i Tarragona, l'arquebisbe Jimeno de Luna és enviat com a prelat a la seu castellana en substitució de l'infant Joan d'Aragó (fill de Joan II d'Aragó i Blanca d'Anjou), que es converteix en patriarca d'Alexandria i administrador apostòlic (càrrec del qui actua en funcions de bisbe, per nominació de la Santa Seu, sense ser el titular del lloc) de la nostra diòcesi. Dos anys més tard, començarà la segona fase del campanar (1330-1334) costejada per l'arquebisbe, essent canonge obrer Hug de Cervelló i mestre d'obres Guillem Clergue. Arribats a aquest punt, les obres de la seu ja es troben molt avançades. Si bé mai no s'acabaran del tot, s'arriba a una fita



Sepulcre de l'infant Joan d'Aragó, Patriarca d'Alexandria i administrador apostòlic de la seu de Tarragona. Va consagrar la catedral el 4 de juliol de 1331



*Accés a la Sala dels
Relloges (s. XIV)*

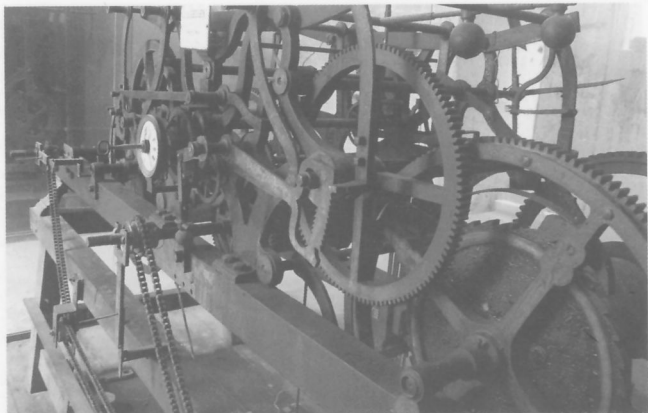
clau l'estiu del 1331 en què el patriarca Joan d'Aragó consagra la catedral sota l'advocació de santa Tecla. Van assistir a la cerimònia la família reial catalanoaragonesa, els bisbes de la Tarraconense i d'altres arquebisbes. Com ja t'he comentat abans, tot i no estar acabada la torre, les tres campanes rocabertines (que encara es conserven) ja van anunciar aquesta gran efemèride.

Tornant al campanar, em sembla que m'havia quedat al final de l'escala que condueix a la coberta de la nau central. Davant teu t'ha de quedar una petita porta metàl·lica que condueix a un segon tram d'escalles, però ara no vull continuar per aquí. Si voreges la torre, trobaràs una porta de fusta amb arc apuntat, coronada per l'escut dels Cervelló (un cèrvol). Si l'obres entraràs al segon espai del campanar: la Sala dels Relloges. Aquesta habitació, la més petita de la torre, ja presenta una personalitat ben pròpia. En primer lloc, en arribar al nivell de la teulada ja no hi ha res que condicioni la seva construcció i, tal i com pots veure a



*Grafitis pintats sota la
cornisa de la sala i que
representen la flota pon-
tificia comandada per
l'arquebisbe Pere
d'Urrea (1445-1489)*

Primer pla del rellotge de 1882. Al fons es pot veure el del segle XVI

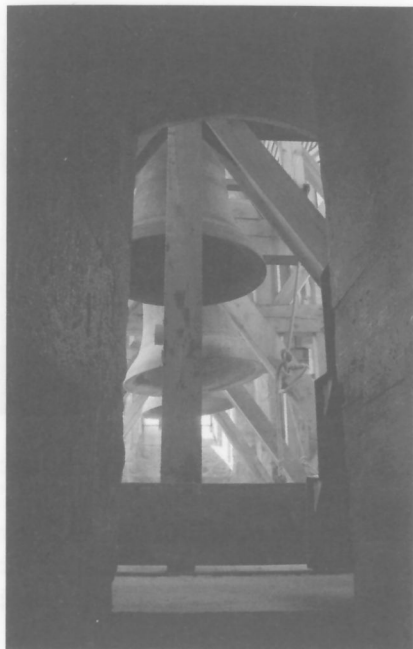


les cantonades, la torre passa de tenir planta quadrada a ser vuitavada (vuit cares), gràcies a uns elements constructius anomenats *petxines*. En segon lloc, si mires enlaire, podràs veure una cornisa en què, a cada cantonada trobaràs un rostre humà esculpit (mènsula) de cadascun dels quals surt un dels vuit nervis de la volta arestada i que convergeixen al centre del sostre, on altra vegada l'escut del canonge Cervelló decora l'anell de la clau de volta.

Poca cosa més em queda per comentar-te d'aquesta sala, exceptuant el gran fustal gòtic (reobert durant la recent restauració) i els extraordinaris grafitos que decoren algunes de les parets. Els dibuixos més ben conservats són els d'uns vaixelles, en els quals sembla distingir-se l'emblema papal. Podria tractar-se de la representació, feta per algun campaner, rellotger o monjo, de la flota dels Estats Pontificis, formada per set galeres, comandada per l'arquebisbe Pere d'Urrea (1445-1489) en la lluita contra els turcs. El seu estendard, amb les armes papals



Espadanya amb la campana Maria Bàrbara situada entre el cimbori i el campanar, a la teulada del creuer



Porta d'accés al primer pis de la Sala de Campanes, de més propera a més llunyana es veuen la Tecla, l'Assumpta i la Fructuosa

i les seves, va penjar fins fa ben poc de la volta de la nau central de la catedral, prop de la porta principal, i que ara es conserva al rober de la seu. L'element més important d'aquesta sala, però, són els dos rellotges mecànics que es conserven. L'un datat el 1510 i l'altre el 1882.

Tot i així, m'estimo més parlar-te'n més endavant. Només et comentaré, que de la mateixa manera que passava a la Sala dels Monjos, durant la recent restauració de la torre es va netejar la sala i es van eliminar totes les construccions que hi havia: la caixa d'obra del rellotge del s. XIX i el taulell/obrador del rellotger.

Si, tot sortint de la sala, continues donant la volta al campanar fins a arribar a la coberta del creuer, et trobaràs una campana: la Maria Bàrbara, situada en aquest lloc des del 1772, bastants anys més tard que finalitzin les obres de la torre. Abans d'entrar en detall amb cadascuna de les campanes, m'agradaria acabar d'explicar-te la torre, per tant, si desfas el camí i et situes altra vegada a la porta que hi ha davant per davant de les escales per on has pujat i l'obres podràs continuar fins a la Sala de les Campanes. Aquesta sala, inclosa en la segona fase de construcció, conté la majoria de les campanes litúrgiques de la seu. La seva planta és vuitavada i té set grans finestrals amb calats i una columna que els divideix. Fins al segle XVIII, les campanes, començant per les que ja existien i continuant per les que es van fondre després, estaven situades en una gran estructura de fusta i dividides en dos pisos, de manera similar a com les pots veure ara. Els finestrals, però, estaven protegits per unes persianes de fusta que tancaven l'estança. Una vegada més, la sala té una volta d'aresta coronada amb l'anell de la clau de volta (decorada amb les armes dels Cervelló). Si pugues al segon pis de la sala i t'acos-

*Detall d'un dels capitells
de la sala amb els escuts
de Joan d'Aragó i del
capítol*



tes als capitells d'on surten els nervis de la volta podràs identificar els escuts del capítol (la tau), del canonge Cervelló (cèrvol) i del patriarca Joan d'Aragó (meitat barres catalanes, meitat flors de lis per part de mare). Mentre hi pugues aprofita per observar les parets de la sala i dels dos últims trams d'escala. Estan plenes d'inscripcions i dibuixos fets pels habitants i visitants de totes les èpoques, per elles mateixes ja s'escriu una interessant història de la ciutat i de la seu. La renovació del rellotge i les seves dues campanes a principis del segle XVI fa que al campanar s'afegeixi el templet de la Capona, fosa l'any 1511 durant el mandat de l'arquebisbe Gonzalo Fernández de Heredia (1490-1511). Aquesta construcció, completa els 70 metres actuals de la torre i les 152 escales que es necessiten per accedir-hi.

Molt aviat, el 1578, va començar una polèmica eclesiàstica i ciutadana que durarà quasi dos segles: la necessitat o no de situar les campanes als finestrals.

*Punt on es subjectava
l'eix d'una de les
pabordes durant els
segles que van estar
penjades als finestrals.
Testimoni de la
destrucció que va
comportar aquest canvi
d'ubicació*



Disputa que se saldarà finalment, l'any 1777 (lloada pel baró de Maldà), amb la destrucció dels calats i alguns pinacles de la torre per poder col·locar les campanes a l'exterior. Això va deixar prou lloc al mig de la sala per a la construcció d'un petit refugi de planta octavada, amb un banc i una porta amb finestra, on el campaner es protegia de les inclemències del temps. Aquest refugi, a poc a poc es va anar ensorrant convertint-se en un perill fins que als anys 90 va acabar de ser desmuntat. L'edificació del pont que connecta el campanar amb el cimbori, l'any 1596, i el canvi de situació de les campanes són les últimes grans intervencions constructives fetes a la torre. A partir d'aquest moment, s'estanca el creixement del campanar, salvant la renovació i fosa de campanes que es manté fins al 1905.

Si deixem de banda l'ambiciós procés de restauració del segle XIX de tota la basílica catedral, projectada pels arquitectes Elies Rogent i Agustí Font, que no es va arribar a dur a terme, les primeres actuacions al campanar cal situar-les al segle XX. Al voltant de la meitat de segle, durant la prelatura del cardenal de Arriba y Castro (1948-1970), es van col·locar els pinacles que coronen el cimbal del campanar, a l'entorn del temple de la Capona. Aquesta intervenció ha estat molt discutida al llarg del temps, el cèlebre mossèn Salvador Ramon deia amb ironia que al campanar li havien sortit unghes. Més tard, als anys vuitanta, l'Associació dels Amics de la Catedral va encarregar a l'Albert Magarolas la responsabilitat d'estudiar la recuperació de la torre i els seus tocs, que pràcticament havia emmudit després de la gradual descomposició dels mecanismes elèctrics que van substituir el darrer campaner. Albert Magarolas i Cristóbal Conesa, conjuntament amb la resta dels campaners, van tornar a la vida un espai pràcticament abandonat, cosa que a la llarga, implicaria la restauració, primer dels instruments i, després, de la torre en general. El 26 de juliol de 1996 i després de vora set-cents anys, es va baixar la campana Fructuosa (per alguns l'Assumpta) del finestral de sant Magí per sotmetre-la a un acurat procés de restauració. Es va intervenir tan l'instrument com el jou i el contrapès. L'actuació va tenir lloc als tallers Carrodilla SL dels Pallaresos. Una vegada restaurada, la campana va romandre a l'interior del temple, al costat de la porta principal, fins que a l'estiu de l'any 1998 va tornar a instal·lar-se al campanar. Una mica abans, però, el 13 d'abril de 1997 va repicar de valent (provocant una gran sorpresa) dins la nau tot acompanyant l'orgue, el cor i l'orquestra en la processó d'entrada del nou arquebisbe, Lluís Martínez Sistach (1997-2004), el dia de la seva presa de possessió de la diòcesi.

Coincidint amb la festivitat de Corpus de l'any 1998, la resta de campanes de la seu van començar a ser desmuntades per rebre un tractament de reparació (no tan intens com la Fructuosa). El mateix any, el 18 de setembre, es va inaugurar

amb un concert la restauració dels instruments i la seva nova electrificació. La intervenció, feta per Rifé de Girona, va ser patrocinada per l'empresa química Erkimia, amb seu a Tarragona, amb motiu del seu vint-i-cinquè aniversari a la ciutat. Mossèn Miquel Barbarà, canonge i mestre de capella de la seu va dirigir el concert de campanes, cor i orquestra, acte que va ser presidit per l'arquebisbe Martínez Sistach acompanyat del seu antecessor, l'arquebisbe emèrit Ramon Torrella (1983-1997).

En el període 2000-2002, seguint amb les intervencions previstes pel Pla Director de Restauració de la catedral de Tarragona, es va produir una profunda actuació al campanar i les seves dependències. Com ja t'he comentat al llarg del relat, es van eliminar les divisions internes de la Sala dels Monjos, les construccions de la Sala dels Relotges (netejan i protegint els rellotges en unes vitrines) i les campanes es van tornar a col·locar a l'interior de la sala, en una immensa estructura de fusta, tot restaurant els finestrals, els pinacles i altres elements mutilats. La principal aportació de l'obra ha estat la conservació del patrimoni, encara que, com ja veuràs més endavant, ha provocat un important impacte en la manera de tocar manualment les campanes, la majoria de les quals s'han vist obligades a romandre quietes.

LES CAMPANES DE LA CATEDRAL i LA SEVA FUNCIÓ

A poc a poc ja em vaig acostant al cor de la torre i del nostre ofici. Les campanes són les principals protagonistes i, en el cas de Tarragona, a més a més, la majoria són uns venerables i antiquíssims instruments de gran valor. Abans d'entrar en detall m'agradaria presentar-te-les perquè t'hi vagis familiaritzant. Just entrant per la porta de la Sala de Campanes, estic ben segur que hauràs topat amb la Tecla. La nostra amiga, fosa el 1777 és la primera de les tres que hi ha al pis inferior. Si t'ajups i passes entre les fustes de l'estructura et podràs acostar a la que està situada al bell mig, just a sobre del forat que comunica amb la Sala del Reïllotge (a l'anella de la clau de volta). Suposo que a hores d'ara no et sorprendrà si et dic que és una campana polèmica (potser de tant estimada) i que a finals del segle XX ella i la seva germana han fet córrer força rius de tinta. Segons el que m'ha arribat a mi a través de la tradició oral dels campaners, s'anomena Maria Assumpta, però hi ha estudiosos com el Dr. Sánchez Real que l'anomenen Fructuosa. Ara com ara no tinc cap eina per poder declarar un vencedor, encara que, posats a triar, l'anomenaré com sempre he fet. El que sí que és segur és que

Vista de la Tecla



Vista de l'Assumpta





Vista de la Fructuosa

va ser fosa l'any 1314 (ho posa l'epigrafi) en temps de l'arquebisbe Guillem de Rocabertí (1309-1315). Diria que ja t'he comentat abans que ella i les seves germanes rocabertines van veure començar la construcció del campanar (1317) i van anunciar la consagració de la seu (1331).

L'última de les campanes d'aquí a baix és la Fructuosa, l'altra campana de la discòrdia (ja que com pots imaginar, n'hi ha que l'anomenen Maria Assumpta), que segons la seva preciosa inscripció va ser fosa l'any 1313, ara farà prop de set-cents anys.

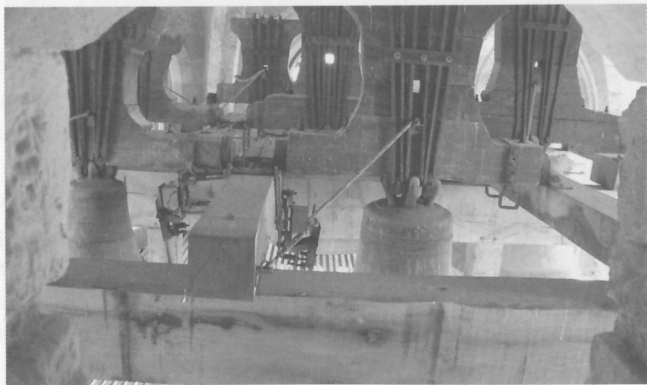
Abans de pujar al segon pis, obre una porteta reixada que trobaràs al finestral que hi ha prop de l'Assumpta, mirant cap a la catedral. Et costarà passar, però si t'ajups entre els travessers te'n sortiràs. Una vegada a fora, creua el pont i puja a la teulada del cimbori, a la llanterna del bell mig hi trobaràs una de les campanes més especials de tot el conjunt: l'Ave Maria o Vedada. Aquesta petita campana, fosa el 1728, té unes normes d'ús molt estrictes i està vedat (d'aquí el nom popular) tocar-la fora d'elles... Descansa una mica, la vista s'ho val... Jo quan puc m'assec entre les columnes que miren la façana principal, la perspectiva de la catedral i la ciutat als meus peus amb el mar de fons és una imatge només superada per la que hi ha al terrat del campanar. Quan tornis a ser dins de la Sala de Campanes, posat davant de la porta per on has pujat. Si aixeques la vista, just al damunt, en veuràs una altra i les escales que et conduiran al segon pis. Per pujar-hi hauràs de fer córrer el "tramvia" una moderna escala corredissa que es va instal·lar durant la restauració. Sobretot no et descuidis de faltar-la, no fos cas que es bellugui i prenguis mal! Mentre pugues observa els noms de les parets (José Espinach, 1885...) són els nostres antecessors, transmissors d'un preciós llegat que ha perdurat a través dels segles.

*Vista de la ciutat des
del temple de la
Vedada, just al
capdamunt del Cimbori*

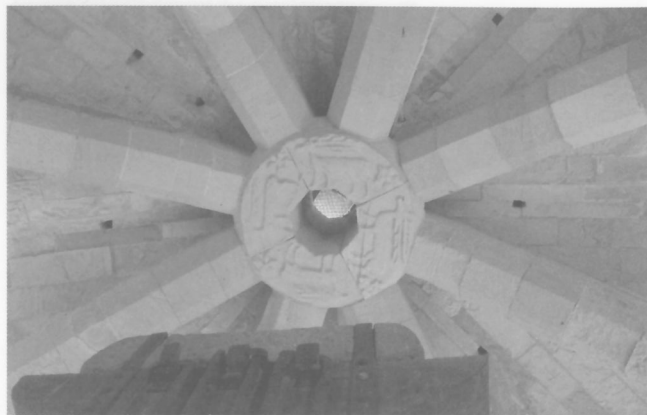


A la primera obertura que trobis baixa els tres esglaons que hi ha i ja seràs al segon pis. Compte amb el cap! Entre aquest bosc de campanes és molt fàcil fer-se un bon nyanyo. Jo quan hi pujo m'acostumo a asseure al terra, fet de petits travessers de fusta (per no tallar l'acústica de la sala) que permeten veure el pis de sota. Realment, mirar cap a baix quan les campanes repiquen fort i veure com l'Assumpta gira tot fent tremolar l'estructura és una sensació que posa la pell de gallina i, fins i tot, acovardeix a més d'un visitant. Aquí és on trobaràs la resta de les campanes litúrgiques. De fet, és important que coneguis els dos grans tipus de campanes de la seu: les litúrgiques i les cíviques. La majoria d'elles formen part del primer grup i estan destinades al culte i a anunciar els esdeveniments religiosos, mentre que les altres són de titularitat compartida amb la ciutat i s'encarreguen de fer els avisos d'interès públic (rellotge, sometent...).

Bé, comencem! Tot just deixar l'escala i mirant cap a l'esquerra et trobaràs amb les dues campanes més petites: les primes. La primera és del 1753, mentre que



*Vista del pis superior de
la Sala de Campanes*



Detall del sostre de la Sala de Campanes. A l'anell central s'observa l'escut del canonge obrer Hug de Cervelló

l'altra és del 1859. Just al costat d'aquesta última et trobaràs la darrera de les rocabertines, la Clàssica. Sabem que és contemporània de les seves germanes, però no porta escrita la data de la seva fosa. Una mica més a la dreta, trobem la campana més nova de la torre: la Sorda, (datada del 1905) i la Miserere, la més gran d'aquest pis i feta a Reus l'any 1892. Fent un petit incís, suposo que has vist que la majoria de campanes de la catedral les va fondre la família Pomerol a Reus. Aquí a dins, em queden tres campanes per introduir: d'una banda el senyal i, de l'altra, la Sorda i la Clàssica totes dues foses el mateix dia de l'any 1867 (la Clàssica, situada al bell mig de la sala, damunt l'Assumpta i sota l'anell de la volta). Si continues pujant, arribaràs al terrat. Allà, hi trobaràs les dues campanes cíviques: la gran i famosa Capona i la petitona dels quarts. Ara, si em vols fer cas, tanca el llibre, acostat a la barana i gaudeix de la vista i de l'escalfor del sol. N'hi ha que diuen que en un dia clar es pot veure Mallorca, però a mi em sembla que primer hauries d'ensumar una mica del rapè que el campaner Espinach cultivava en un racó de les teulades... Quan en tinguis prou torna que començarem a estudiar les campanes una a una.

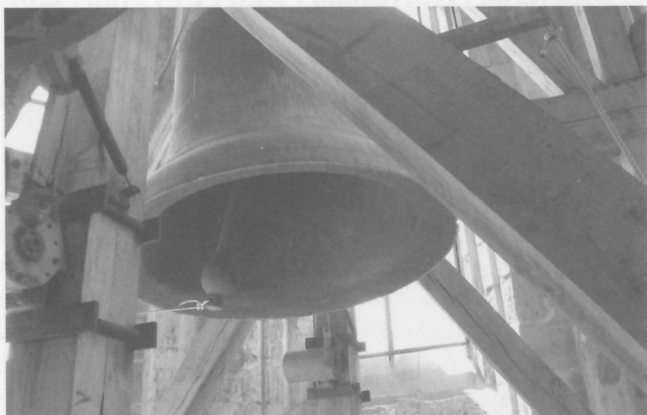
Fa estona que em trenco el cap pensant com et podria explicar tota la informació que he anat recollint de cada campana perquè et fos fàcil de digerir i de comprendre. M'agradaria estalviar-te viatges inútils amunt i avall del campanar saltant d'una a l'altra, però em sembla que no hi haurà altre remei. Si et barrejo les campanes perquè les estudiïs còmodament, perdrem el sentit cronològic i tampoc guanyarem l'associació simbòlica, perquè no sempre les campanes que actuen juntes estan situades l'una al costat de l'altra. Per tant, espero que em perdonis, però te les aniré descrivint seguint l'ordre amb què van ser foses i es van afegir a les seves companyes, això sí, tractant separatament les campanes cíviques i les litúrgiques.

LES CAMPANES LITÚRGIQUES

Fructuosa

La campana més antiga de totes és la Fructuosa (Maria Assumpta per a alguns). Va ser fosa, molt probablement prop de les obres de la seu, l'any 1313 en temps de l'arquebisbe Guillem de Rocabertí (1309-1315). Algunes fonts que he consultat adjudiquen l'encàrrec de la campana a un nebot de l'arquebisbe, el paborde Guerau de Rocabertí. Aquesta afirmació no és del tot descabdellada ja que el baró de Maldà es refereix a l'Assumpta i la Fructuosa amb el malnom de Pabordes. Tot i això, la primera referència que es coneix de Guerau de Rocabertí és del 1333, ja mort el seu oncle i en temps de Joan d'Aragó, quan fa construir la capella del Corpus Christi al claustre de la catedral. A més a més, Guerau moria l'any 1341, vint-i-vuit anys després de la fosa de la campana. Com pots comprovar, no és pas petita i, per això, se la coneix com un dels Senys Majors. La campana sola fa 1,18 metres d'alçada i 1,3 metres de diàmetre i, la seva faldilla o faldó (vora inferior on pica el batall) té un gruix de 10 cm. Està feta de bronze ric en coure i la qualitat del seu so ($Fa_2\#$) és molt bona. El seu pes és de 2.160 kg els quals es converteixen en 3.700 si hi afegeixes el jou o tremuja (fet de fusta d'alzina) i el capçal. Aquesta campana és l'encarregada de convocar els pares conciliaris a les diferents sessions dels concilis provincials que se celebren a la basílica catedral i, a més a més, d'anunciar les grans solemnitats.

Enfilat a l'estructura i observa les poderoses nanses de l'instrument i els gruixuts claus i tirants que el subjecten al jou i el capçal. Si mires una mica més avall,



La campana Fructuosa



*Detall de la inscripció
de la Fructuosa en què
es pot veure l'any de
Fundició
(M) : CCC: X III*

també a la part superior de la campana, veuràs una preciosa inscripció llatina (força abreujada). No voldria pas avorrir-te, però crec que és interessant que te la transcrigui per si mai vols intentar reconèixer-la i desxifrar-la. Abans, però, he de reconèixer que jo sol no me n'hagués sortit. La transcripció la pots trobar a la pàgina web del Grup de Campaners de la Catedral de València i, pel que fa a la traducció, he d'agrair sincerament l'ajuda del professor Lluís Ma. Moncunill. Comencem!, a la part superior es pot llegir el següent: + : AN : M: CCC : XIIIQ : D : RCBTIO : V'GIS : ALM : TECLE : FACTA : FVIT : CAPAN: SB: EIVS: HONORE : +; text que el professor Moncunill completaria així: *anno MCCC-XIII quo domino Rocabertino Gullielmo praesul virginis almae Tecla facta fuit campana sub eius honore*. El professor ho tradueix de la següent manera: "l'any 1313, essent arquebisbe Guillem de Rocabertí es féu la campana de l'excelsa verge Tecla en honor seu". Just a sota d'aquesta frase, que situa l'origen de la campana en el temps, hi trobaràs la primera referència religiosa: + : MENTEM : SACTAM : SPOTANEAM : HONOREM : DEO : ET : PRIE : LIBERACIONEM : + (*mentem sanctam spontaneam honorem Deo et patriae liberationem*) expressió molt corrent en campanes medievals i que segons el Dr. Sánchez Real significa: "sono de manera piadosa i voluntària en honor a Déu i per alliberar la pàtria".

Abans de passar a estudiar una altra campana, fixa't en les dues palanques que hi ha adossades a l'eix. Les cordes que hi pengen et permetran, amb l'ajuda d'una altra persona moure-la fins a posar-la cap per amunt, és a dir, *dur-la a seure*. Encara que ja et parlaré dels tocs en el següent capítol, només te n'avanço unes petites nocions. Una campana es pot fer sonar de moltes maneres. Una és fent picar el batall o un martell al faldó de l'instrument. L'altra és fer-la brandar a dreta i esquerra, però sense que la campana passi de la horitzontal (tocar a l'alemanya). La pròpia de les seus de Catalunya consisteix en fer brandar l'instru-

ment (aprofitant l'ajuda que proporciona el contrapès) i aconseguir, superant la horitzontal, deixar-la amb la boca mirant al cel (el capçal es fixa amb un ganxo, o bé s'aguanta amb les mans), una vegada assegurada, es deixa caure fent-li donar la volta fins que torna a quedar cap per amunt i el procés es repeteix successivament en un sentit i en l'altre (això s'anomena *ventar la campana*). La darrera manera és fer-la giravoltar completament a certa velocitat (més propi de campanes petites i mitjanes). En el cas de la Fructuosa, el seu eix va estar descentrat durant molts anys, cosa que feia que la campana, en intentar ventar-la s'encabrités i fes salts cosa que feia molt perillós el seu moviment i que es guanyés el sobrenom de *la Boja*. Durant l'important procés de restauració a què va ser sotmesa aquest problema es va solucionar i, des del setembre del 1998 fins a la restauració del període 2000-2002 va poder recuperar el moviment al finestral que mira a sant Magí. Durant dos anys les dues Pabordes rocabertines van tornar a cantar i ballar plegades com feia més de trenta anys que no passava. Actualment, la Fructuosa tot i que està preparada per ventar i arribar a seure, topa amb les parets del campanar i l'estructura de fusta on es subjecta i torna a romandre quieta a l'espera que algun campaner espavilat, que potser podries ser tu, se n'empesqui alguna per tornar-la a despertar.

Maria Assumpta

L'Assumpta és la germana quasi bessona de la Fructuosa. És tan fàcil confondre-les que no m'estranya que durant la història hi hagi tants maldecaps sobre quina és quina. Totes dues disposen de grans capçals fets de fusta i pedra i estan subjectes per llargs tirants de ferro. Com en el cas de l'anterior es necessiten dos campaners per a *dur-la a seure* i la seva funció és anunciar les grans



La campana Maria Assumpta duta a seure per dos campaners

solemnitats i efemèrides religioses que tinguin relació amb la catedral. Va ser fosa l'any 1314, en temps de l'arquebisbe Guillem de Rocabertí, segurament ben a prop de la seu. Com en el cas de la seva germana, la podria haver encarregat el paborde Guerau de Rocabertí, familiar directe de l'arquebisbe. Es tracta de l'altre Seny Major o Paborda i té un pes i unes dimensions molt semblants a l'anterior. El seu diàmetre és de 1,4 m, la seva alçada de 1,24 m i el gruix del faldó és d'11 cm. Tot plegat fa que la nota de l'instrument sigui un Mi_2 . Si t'atreveixes a provar-la busca't algú que t'ajudi. Quan estiguen a punt, estireu alhora les dues cordes i aixequen-la fins que puguen. Llavors, no feu força amb les mans i deixeu que la corda se us escoli entre els dits mentre la campana torna enrere, tot passant la posició original gràcies a la inèrcia (encara que petita) que portarà. Quan observeu que la campana perd força i que, tot fent el pèndol torna a canviar de sentit, torneu a estirar fort les cordes per ajudar-la a fer més gran l'arc del moviment. Si seguïu el procés successivament arribarà un moment que quasi la tindreu vertical. Si la campana va prou embalada, quan el capçal us passi per davant podreu empènyer-lo amb les mans fins aconseguir deixar-la asseguda. Una vegada aconseguit això, ja la podreu ventar, només cal deixar-la caure, esperar que doni la volta i, quan passi el capçal davant vostre aturar-la i fer-li canviar el sentit del moviment per, quan torni a estar cap per amunt, aturar-la. És quasi com un ball... has de vigilar de recollir i donar corda al moment oportú i mimar la campana. Pensa que si no l'escoltes bé et pot jugar una mala passada! Si no dones prou corda t'aixecarà de terra i si li l'empentes massa donarà la volta sencera i hauràs de córrer perquè no t'atrapi. Una vegada us canseu de fer-la sonar, deixeu-la caure i, controlant-la amb les cordes, deixeu que el moviment es vagi alentint a poc a poc fins a extinguir-se. Llavors, torneu a lligar la campana. Antigament aquest moviment es feia als finestrals, tot obligant els campaners a pujar fins a l'ampit de la finestra i saltar enrere de manera força espectacular, sobretot si t'ho miraves des del carrer.

Ara que ja has fet una mica d'exercici, potser que baixem el ritme. Si et tornes a enfilar a l'enfustat de la sala i observes la part superior de la campana, podràs reconèixer una altra inscripció, feta amb lletres gòtiques molt treballades que, transcrita, diu així: (imatge de l'anyell de Déu) : *AÑO : M^o CC^oC : XIII^o : IN : MENSE : MADII : DÑS : G : ARCHIEPS : TERRACONÑ : ME : FECIT FIERI* (anno MCCCXIII in mense maii Dominus Gullielmus archiepiscopus tarraconensis me fecit fieri). El professor Moncunill la tradueix de la següent manera: "l'any 1314, en el mes de maig, el senyor Guillem, arquebisbe de Tarragona em va fer fer". Una vegada més, la primera línia ens situa la campana en el temps i ens apunta qui en va ser el promotor. Aquesta vegada, però, abans de començar el

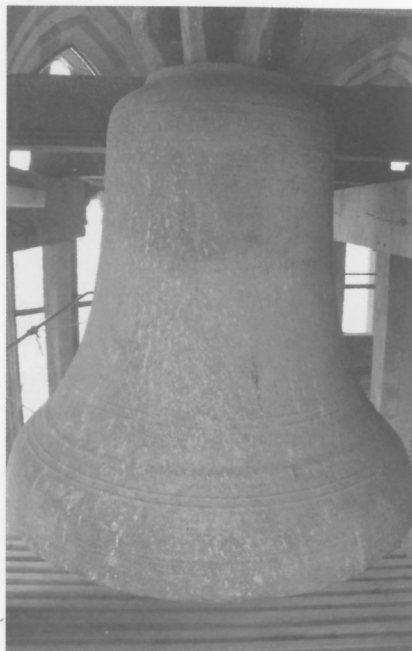
Detall de la inscripció de l'Assumpta en què es pot observar l'any de fundició i l'escut de la família Rocabertí



text s'hi pot trobar un símbol cristià: l'anyell de Déu, aquell que amb la seva sang salva de la mort a tots els fidels. Com tot just podràs llegir a la línia de sota, el missatge religiós ja comença a complicar-se una mica. El text està extret del llibre de l'Apocalipsi i presenta Jesucrist triomfant sobre la mort i salvador del món. (*anyell de Déu*): VICIT : LEO : DE : TRIBV : IVDA : RADIX : DAVID : ALLELVIA : XPS : VINCIT : XPS : REGNAT: (*Vicit Leo de Tribv ivda radix david allelvia xristus vincit xristus regnat*) és a dir: “Venç el lleó de la tribu de Judà, de les arrels de David, Al-leluia! Crist venç, Crist regna”. Com et deia es tracta d'un fragment del capítol cinquè de l'Apocalipsi, aquell en què a les mans de Déu hi ha un document segellat que sembla que ningú dels presents és prou digne d'obrir, moment en què un dels ancians diu a l'autor del llibre: “no ploris: ha triomfat el lleó de la tribu de Judà, el rebrot de David. Ell obrirà el document” (Ap 5,5). “Un anyell que amb el seu sacrifici ha salvat gent de tota tribu, llengua, poble i nació, convertint-la en una casa reial i uns sacerdots dedicats a Déu que regnaran a la terra” (Ap, 5, 9-10). No sé què en pensaràs tu, però jo trobo que el missatge que porta escrit encaixa perfectament amb la funció de la campana: anunciar les festes de l'Església que, precisament, es basen en el triomf de Crist sobre la mort. Completen les inscripcions els escuts del capítol i de la família Rocabertí.

Clàssica rocabertina

No sabem ben bé quan es va fondre l'última de les rocabertines, que coneixem com a Clàssica, però sí que sabem que és del segle XIV. Tot i que manté unes proporcions similars a les seves germanes és força més petita i la seva silueta és una mica més tubular. A la part superior, tocant a les nanses, hi podràs veure dos



*La darrera campana
rocabertina, la Clàssica*

*Detall de la Clàssica
rocabertina en què es pot
observar l'escut
"simplificat" de la
família Rocabertí*



escuts: el del capítol (tau) i el de la família Rocabertí, tot i que aquest darrer no coincideix exactament amb el de l'arquebisbe Guillem (sembla més simplificat), cosa que podria indicar que aquesta campana sí que va ser fosa per encàrrec del nebot del prelat, el paborde Guerau. El nom de la campana prové de l'argot eclesiàstic: els dies normals s'anomenen feries i els importants són festius de primera classe, és a dir, classes. Les dues Clàssiques i les dues Sordes eren les encarregades de convocar als resos de la tarda, així com, també, als del matí dels dies festius. La campana fa 82 cm de diàmetre, 76 cm d'alçada i el faldó té un gruix de 7,8 cm tot donant la nota Mi_4 . La seva epigrafi, tot i ser igual de bonica que la de les seves germanes és força més breu. Si observes a sota dels escuts, a la part superior de l'instrument, veuràs la representació de la crucifixió i la següent inscripció: : *VOX : DÑI : SONAT : (Vox Domini sonat)*, és a dir: "Sona la veu del Senyor". Si observes la campana, veuràs que del seu jou només sortia una palanca (d'ençà que és aquí dins la van treure). Totes les campanes de la seu, fins a la recent restauració podien tocar a la catalana, és a dir, totes podien arribar a *seure* i, a més a més, també es podien fer repicar. Aquesta, com que es tracta d'una campana més petita, una persona sola podia moure-la. Actualment, d'ençà que les han posat a l'interior, la majoria (menys l'Assumpta i la Tecla) només es poden fer repicar.

Vedada

Arribats a la Vedada ja hem de fer un salt important en el temps, del segle XIV al XVIII. Són força les referències que ens indiquen que algunes de les campanes més modernes (sobretot del s. XIX) són fetes a partir de la refosa de campanes més antigues, cosa que ens podria fer suposar que el nombre total d'instruments es podria haver mantingut més o menys constant al llarg del temps. Com bé deus recordar es tracta de la petita campana situada a l'exterior del campanar, a la llanterna del cimbori (just al centre de la creu formada per la nau central i el creuer) va ser fosa per Joan Sorelló l'any 1728, cent trenta anys després que es construís el pont que connecta el cimbori i el campanar. D'aquesta campana ja te'n parlaré més endavant quan arribem als tocs de la seu, però d'entrada quedat amb la idea que és la més controlada de totes. Existeixen unes normes molt estrictes que regulen el seu ús i està vedat tocar-la en cap cas no contemplat, d'aquí li ve el nom. Per fondre-la es va fer servir una mica de plata, a més de l'aliatge de bronze habitual, fet que dóna un timbre molt peculiar a la seva nota (Re_4). Com pots veure, té una forma tubular. La corda, que hi ha lligada a la seva palanca, baixa per aquest forat del terra fins al bell mig del creuer, just davant de les escales del presbiteri. El seu petit contrapès fa que brandi lentament i sense arribar a *seure*. Les seves dimensions són: 42 cm de diàmetre, 52 cm d'alçada, 42 kg de pes i, finalment, el gruix del faldó és de 3,7 cm. Fa poc, parlant amb un dels campaners, em vaig assabentar d'un altre ús de la campana, el d'alarma si et quedés tancat dins la seu. En una època sense telèfons ni alarmes, era un problema quedar-te tancat dins la catedral i l'única possibilitat de donar senyals de vida era gràcies a la Vedada. Els monjos (que ja vivien fora del complex catedralici), en sentir-la, venien corrents a veure què passava.

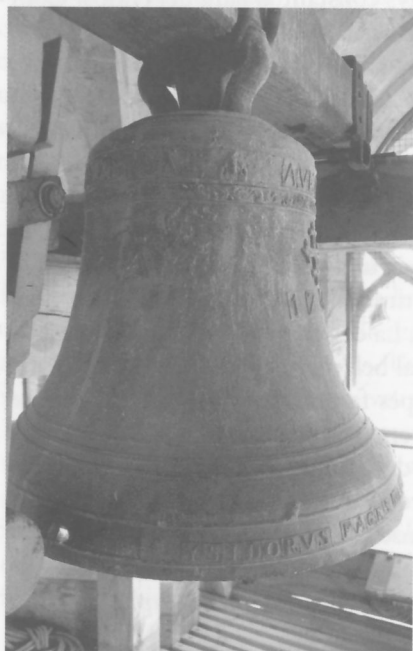


Prima de 1753

Es tracta d'una de les dues campanes més petites del campanar. Si t'hi fixes, es podria dir que tots els senys de la seu es distribueixen per parelles. De dues en dues comparteixen mida, característiques, funcions i, fins i tot, nom o renom. Amb la seva germana, la Prima de 1859 s'encarrega de fer el toc de prima que convocava al res canonical del matí. Té un so molt agut (Mi_3) i fins i tot estrident, cosa que li dona un timbre molt característic que destaca per sobre del de les seves companyes. La seva boca mesura 56 cm de diàmetre i té una alçada de 50 cm. El gruix del seu faldó és de 4,4 cm i el pes de tot plegat és de 115 kg. Tal com diu la seva inscripció, va ser feta per Isidre Fages a Barcelona l'any 1753 i llença al vent una pregària mariana AVE MARIA SIN PECADO CONCEBIDA.

Completen la decoració de l'instrument dues creus (una d'elles moguda per causa d'un defecte de fabricació) i una tau, símbol del capítol de la catedral i l'arquebisbat.

La primera de les campanes Primes, fosa el 1753 a Barcelona



Detall de la inscripció de la Prima de 1753



*Detall de la inscripció
de la Maria Bàrbara en
que s'aprecia l'any de
fundició, 1772*



Maria Bàrbara

La Maria Bàrbara, de manera semblant a la Vedada tenia un funcionament a part del de les seves companyes del campanar. Situada en una espadanya (campanar format per un sol arc on se situa l'instrument) a la coberta del creuer, va ser costejada l'any 1772 per la Confraria de Preveres, que tenia la seu a la capella de la Presentació (just a sota). Principalment, aquesta campana tenia dues funcions: convocar els membres de la confraria i anunciar el viàtic, motiu pel qual també era coneguda com a campana dels combregars. Tenia un so relativament ràpid i insistent (Fa#) ja que aquest ferro que veus limitava el seu moviment, escurçant el temps de cada cicle tot impeding-li superar la horitzontal i arribar a *seure*. El seu diàmetre és de 51 cm i la seva alçada 49 cm. El gruix de la seva faldilla o faldó és de 4 cm i va ser fosa l'any 1772 per Jaume Mestres, campaner de Reus. La campana està ricament decorada amb imatges de sants (sant Pere, sant Miquel, la Immaculada, sant Antoni de Pàdua i sant Domènec) i canta una lloança mariana: # *TOTA PVLCRA ES MARIA & MACVULA NON ES IN TE*, que traduïda diu: "Puríssima sou Maria i no hi ha taca en vós". En aquesta campana es pot trobar la primera referència en català: "ANY 1772" que conviu amb les expressions llatines d'alabança a Maria i de marca de fàbrica: *ME FESIT JAVME MESTRES CAMPANE DE REUS* (que envolta un sant Jaume Matamoros). És una llàstima que te n'hagi de parlar en passat, ja que en l'actualitat és l'única campana exterior que es troba en desús (a banda del Senyal).



*Tecla, detall de la
marca del fonedor*

Tecla

La Tecla és un dels dos Senys mitjans (l'altre és la Miserere) i la seva principal funció és anunciar la defunció d'un fidel. Amb un pes de 950 kg, té un diàmetre d' 1,16 m, una alçada d'un metre i el gruix del seu faldó és de 8,6 cm. Tot plegat li dóna un so característic (Mi₃). La seva epigrafia és força interessant. Una vegada més conviuen el català i el llatí. El primer idioma, serveix per indicar-nos l'autor de l'obra i l'any de la fundició: *AVME PALLES DE GRANOLLERS ME FEV LO ANY 1777*. El segon, s'utilitza quan l'autor entra en temàtica religiosa tot adaptant dos salms. Si comences a llegir des de la part superior de la campana i vas baixant et trobaràs el següent text: *IESUS # + # SANCTUM # ET # TERRIBILIS # NOMEN # EIUS # LAVDATE # EVM # IN # CYMBALIS # BENE # SONANTIBUS # TECLA # EVLALIA # BARBARA*. El primer fragment: "Jesús, sant i terrible és el seu nom" sembla extret del salm 99 (tot identificant Jesucrist amb Déu): "el Senyor és gran a Sió, és excels per damunt de tots els pobles. Que reconeguim el teu nom, gran i terrible: Ell és sant!". La segona part de la frase, "Lloeu-lo amb campanes (o címbals) ben afinades" sembla un fragment del salm 150, que diu així: "Al·leluia! Lloeu Déu al seu santuari, lloeu-lo al baluard del firmament, lloeu-lo per les seves gestes, lloeu-lo per la seva grandesa. Lloeu-lo al so dels corns, lloeu-lo amb arpes i lires, lloeu-lo amb tambors i danses, lloeu-lo al so de flautes i corda. Lloeu-lo amb címbals sonors, lloeu-lo amb címbals triomfants. Que tot el que respira lloï el Senyor! Al·leluia!". Si tornes una mica enrere i compares aquesta inscripció amb la de les campanes més antigues, t'adonaràs que en aquest cas, la Tecla canta una advertència als fidels enlloc d'una lloança a Déu. La decoració de l'instrument es completa amb una creu amb pedestal, la imatge de santa Bàrbara i el que sembla una imatge de la Mare de Déu.

Prima de 1859

Es tracta de la companya de la Prima de 1753, com pots veure estan situades l'una al costat de l'altra i, des del 1777 fins a la restauració dels anys 2000-2002 estaven instal·lades, l'una al damunt de l'altra, al finestral que mira al carrer del Pare Iglesias. Amb un pes de 95 kg, el seu diàmetre és de 53 cm i la seva alçada de 55 cm. El gruix de la seva faldilla o faldó és de 4,8 cm. Com la seva germana té un so molt peculiar, agut i una mica estrident ($Fa_4^\#$) que la fan ideal per als tocs dels dies feiners al matí (prima). La seva epigrafia és molt simple i només indica que "ME HIZO JOSÉ POMEROL" l'any 1859 (expressat en xifres aràbigues i romaïnes). Completa la decoració l'escut del capítol de la catedral (tau) i una petita creu feta d'estels.



*L'altra campana Prima. Fosa
pels Pomerol de Reus*

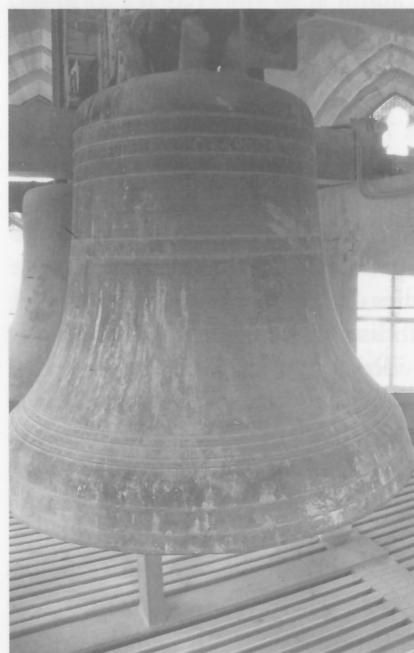
Sorda de 1867

Aquesta campana i la Clàssica de 1867 van ser foses per la família Pomerol de Reus el mateix dia i, pràcticament, són idèntiques. El diàmetre de la Sorda és de 80 cm i la seva alçada de 68 cm. El gruix del faldó és de 6,4 cm, el seu pes de 270 kg i la seva nota és un La_3 . La seva principal funció era convocar els resos de la tarda i anunciar l'ofici coral del matí els dies de festa. La seva gran similitud amb la Clàssica de 1867 farà que et costi molt distingir-les i que cadascuna perdi una mica la seva singularitat. La inscripció, idèntica en les dues campanes diu així: *LDO MARIAE SIN LABE CONCPTAE. LAUS ET HONOR. JOSEPHUS POMAROL FECIT AN MDCCCLXVII TARRAGONE NON MAR* el professor Moncunill la tradueix de la següent manera: " Déu omnipotent sigui lloat, a lloança i honor de Maria, concebuda sense pecat original – Josep Pomarol em va fer per a Tarragona el 7 de març de 1867". Completa el conjunt, l'escut del capítol (Tau); les imatges de la Immaculada i sant Pere; la imatge de santa Tecla i la inscripció "S. THECLA" i la imatge de sant Pau amb la inscripció "S. PAULUS".



La primera de les campanes bessones foses pels Pomerol, la Sorda

Detall de la inscripció de la Sorda, imatge de santa Tecla



Clàssica de 1867

Campana quasi bessona de la Sorda de 1867. Les seves dimensions són similars: 95 cm diàmetre, 81 cm d'alçada i un gruix (faldó) de 6,5 cm. El pes de l'instrument ronda els 300 kg i la seva nota és el Sol₃# . Com en el cas de l'altra Clàssica, el seu nom té relació amb els dies festius de primera classe, dates en què substituïen les primes en els tocs del matí. Té exactament les mateixes inscripcions que la seva germana distribuïdes de la mateixa manera. Si t'hi fixes ho podràs comprovar.

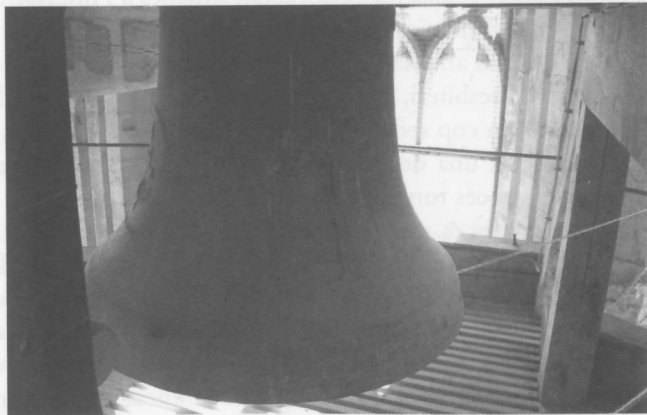
La clàssica fosa pels Pomerol, bessona de la Sorda

Miserere

La Miserere és l'altre Seny mitjà que et comentava abans, diàriament marca l'inici de la missa conventual i, com la seva parella, la Tecla, anuncia la mort d'un fidel. Fa 1,12 m de diàmetre i té una alçada de 98 cm. El gruix de la faldilla és de 8,4 cm i la seva nota és el Mi₂. Tot plegat pesa 920 kg. Si t'hi fixes, l'epigrafia d'aquesta campana és un collage d'idiomes i, també, de textos que ja hem estudiat abans. En primer lloc i, intercalant la imatge d'un Sagrat Cor de Jesús i d'un àngel, l'instrument s'encomana a la misericòrdia del Cor de Jesucrist: *COR JESU SACRATISSIMUM MISERERE NOBIS* ("cor sacratíssim de Jesús, tingueu pietat de nosaltres"). En segon lloc, i, prop d'una imatge de la Mare de Déu amb el Nen, podràs veure la firma del fonedor: "FUNDIDA EN REUS POR R. POMEROL E HIJO AÑO 1892". Si t'hi fixes, es tornen a barrejar una llengua romànica (aquesta vegada el castellà) i la llatina. La primera s'utilitza per a afers mundans (firma) i la segona per als celestials. El darrer fragment de la inscripció és per a mi el més interessant. En ella es fon la tradició més antiga (proclamada per l'Assumpta des de 1314), "*CHRISTUS VINCIT CHRISTUS REGNAT CHRISTUS IMPERAT*" ("Crist venç, Crist regna, Crist impera") i la tradició més moderna (advertida per la Tecla des de 1777), *LAUDATE EUM IN CYMBALIS BENE SONANTIBUS* ("lloeu-lo amb campanes ben afinades"). Com a anècdota, els néts del campaner Espinach (1885-1937) expliquen que el seu avi era present en el moment de l'elaboració de l'instrument i va afegir (de la seva butxaca) cinc amadeus de plata al metall fos de la campana per donar-li un timbre únic.



Detall de la inscripció de la Miserere



La campana Miserere



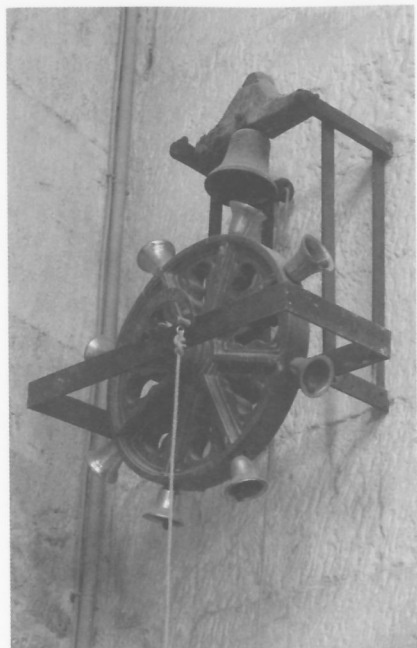
La Sorda de 1905 l'última campana que s'incorpora a la Seu.

Sorda de 1905

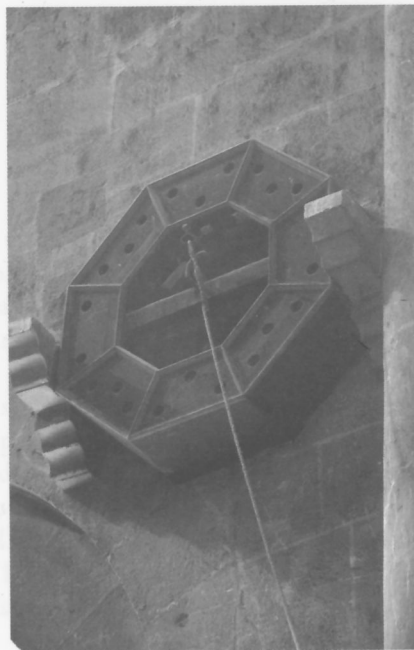
L'última campana litúrgica de què et parlaré és la Sorda del 1905. És la darre-ra campana que s'instal·la a la nostra seu i també la més moderna. Seguint la tradi-ció va ser feta per la família Pomerol de Reus. Aquesta vegada, d'una manera molt més industrial, cosa que no li dona una personalitat pròpia ni l'associa espe-cialment a la catedral. Pesa 270 kg, fa 77 cm de diàmetre, té una alçada de 64 cm i el gruix del faldó és de 5,4 cm. La seva nota és un Si₃ i s'utilitzava per a convo-car els resos de la tarda, així com els ofi-cis matinals de les festes. La seva epigra-fia, simple i comuna, està formada pels sagrats cors de Maria i Jesús, així com la referència al fonedor i l'any que la va fer: *FUNDIDA EN REUS POR D. JOSE POMEROL AÑO 1905.*

Les Tecles, la campaneta de l'absis i el Rotlle

Per acabar aquest apartat referent a les campanes litúrgiques, m'agradaria fer un petit comentari sobre les Tecles, la campana de l'absis i el Rotlle major. Com ja t'he comentat abans, les Tecles estan situades a l'interior de la seu, concretament als finestrals romànics que connecten el presbiteri amb la Sala dels Monjos i s'u-tilitzen d'acord amb la litúrgia de les celebracions de la seu. Per tocar-les t'has de col·locar al presbiteri, entre el cadiram del cor. Una vegada situat, has d'estirar la corda amb un cop sec i no deixar-la anar fins que el batall hagi tocat dues vege-des (primer a una de les parets de la campana i després, en rebotar, a l'altra). Llavors el procés torna a començar. Les Tecles estan poc documentades, sembla que una d'elles és medieval, mentre que l'altra va ser refosa per Pomerol l'any 1867 tal com indica la inscripció (AN WDCCCLXVII, la M està invertida). La funció d'aquestes campanes era assenyalar el començament dels actes de culte capitular, així com acompanyar la processó d'entrada en els Pontificals. La cam-pana de l'absis, actualment, marca l'inici de la missa conventual i la consagració (conjuntament amb la Vedada que ho anuncia a l'exterior). Finalment, el Rotlle,



Campaneta i petit rotlle situats a l'espai de l'absis de la catedral, just darrere del retaule major



Rotlle Major de la seu, situat a la paret del presbiteri, davant per davant de la tomba de Joan d'Aragó

situat a l'altra paret del presbiteri, davant per davant de les Tecler, és una gran caixa octogonal que guarda al seu interior una roda de campanetes. Aquestes es mouen fent un so molt característic i festiu quan estires la corda. S'utilitza en el cant del Glòria de les grans celebracions (Nadal i Pasqua). També se solia tocar durant el cant del *Te Deum*.

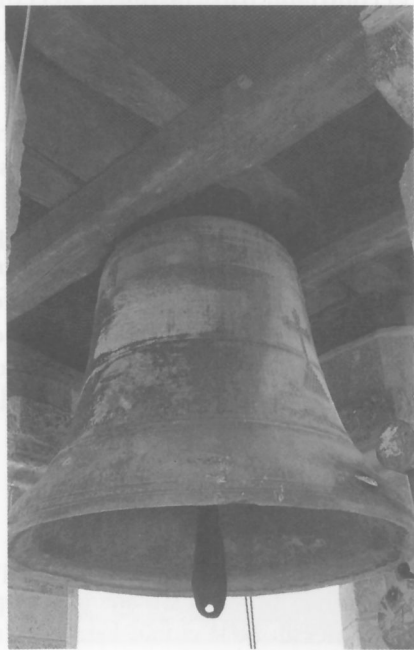
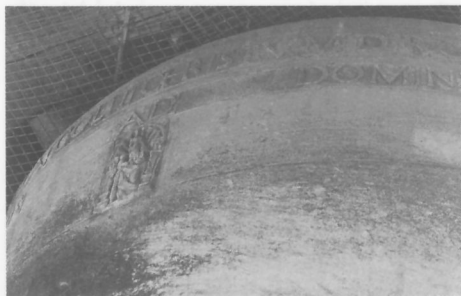
CAMPANES CÍVIQUES

Capona

Sens dubte aquesta campana, la més gran de tot el campanar, és la més famosa a la ciutat. Estic convençut que la majoria de persones a les mans de les quals caurà aquest text, no haurà sentit parlar mai de la Fructuosa, la Vedada o les Primes, però en canvi sabrà reconèixer la Capona com una de les campanes de la seu. Amb ella encetaré la petita lliçó dedicada a les campanes cíviques, és a dir, aquelles que fruit d'un acord entre el capítol, l'arquebisbat i l'Ajuntament serveixen per a fer els senyals d'interès públic (civil) a la ciutadania. La primera campana cívica es documenta l'any 1409 i cent anys més tard, el 1511 es decideix refundre-la, donant lloc a la que actualment coneixem com a Capona. En aquest cas, intervindrà el capítol, el comú i l'arquebisbe Gonzalo Fernández de Heredia (1491-1511). La seva funció principal (recuperada des de fa uns anys) és la de ser la campana de les hores de la catedral. La resta de tocs es feien manualment des de la capella del Santíssim a través d'un complex sistema de palanques, contrapesos, cadenes i corrioles (es va desmuntar definitivament durant la restauració 2000-2002). Segons les actes municipals de 1409, l'acord a què arriben el capítol i el comú de la ciutat és que la campana que costejaran a mitges serveixi només per als usos civils, tot i això, amb l'entrada en desús d'aquests tocs a poc a poc se l'ha anat utilitzant per a funcions litúrgiques. Com pots veure es tracta d'una

*Templet de la Capona
(s. XVI)*

*Detall de les inscripcions que
decoren la Capona*



campana fixa instal·lada en un gran temple al capdamunt de la torre. Pel que fa a les seves mides, fa vora un metre i mig tant de diàmetre com d'alçada i el gruix de la faldilla és de 12,7 cm. El seu pes és de 2.160 kg i dona la nota Si₂. Curiosament, les campanes litúrgiques s'agrupen en diferents segles: les més antigues són del segle XIV, les següents, del segle XVIII, un altre grup del segle XIX i, la més recent del segle XX. Les campanes cíviques, però, són del segle XVI. Amb elles, pràcticament tenim un exemplar representatiu de cada segle des del XIV fins al XX.

Aquí dalt, al terrat del campanar, et serà complicat enfilete per llegir les inscripcions. Jo em guiaré per la transcripció feta per mossèn Salvador Ramon, canonge arxiver de la Catedral altra vegada, per la traducció del professor Lluís Maria Moncunill. Comencem per dalt: *MENTEM SANCTAM SPONTANEAM HONOREM DEO ET PATRIAE LIBERATIONEM + THECLA COLIT CHRISTUM DIVO REGNANTE NERONE* ("Em fan sonar santament i espontània en honor de Déu i per l'alliberament de la pàtria. Tecla donà culte a Crist imperant el diví Neró"). En un altre nivell continua: *SANCTE PAULE APOSTOLE LUMINARE MUNDI INTERCEDE PRO NOBIS AT DOMINUM* ("Sant Pau Apòstol, llum de les nacions, intercedeix per nosaltres"). A la part central, més vistosa, podràs reconèixer els escuts del capítol (tau), de l'Ajuntament i, de l'arquebisbe Gonzalo Fernández de Heredia (1490-1511) que va contribuir particularment en el finançament de la campana. Al voltant també es poden trobar les imatges de la Mare de Déu, santa Tecla, sant Pau i dues creus clavetejades d'estrelles. Les penúltimes inscripcions diuen: *AVE MARIA* i *JESUS CHRISTUS AN SALV MDXI ANT ET NORI M.F.* ("Ave Maria. Jesucrist. Any de la Salvació 1511 i davant de notari jo fou feta"). Finalment, a la vora del faldó, es repeteix una lloança dotze vegades: *TE DEUM LAUDAMUS*. Tal i com indica el text, la Capona va ser fosa a Tarragona l'any 1511 pel mestre fonedor Antoni Fenodi, que tots els indicis apunten que era natural de Sardenya. Suposo que et deus preguntar perquè una campana tan normal com la de les hores és tan famosa i té un nom tan curiós. De fet no sabia com respondre't, sincerament... L'única referència que conec prové d'un article de Morant Clanxet al *Diari de Tarragona* en què l'associa amb un contralt caponat de gran anomenada, Martín Cerezo, natural d'Egea de los Caballeros.

Quarts

Aquesta campana, força més petita que l'anterior, es troba instal·lada en el penell que hi ha situat a la teulada del temple de la Capona. Realment crec que és el punt més alt de la ciutat. Pesa al voltant de 350 kg i té uns 85 cm de diàmetre.

La campana dels Quarts, situada sobre el temple de la Capona



Va ser fosa l'any 1512 (dos anys després de la Capona) per Jaume Ferrer de Saragossa, seguint el procés de renovació del rellotge i de tota la seva instal·lació (incloses les campanes) que es produeix entre 1510 i 1512. El color verd clar de l'instrument delata que el seu aliatge és ric en coure. La seva nota és un Sol₄. L'epigrafia de la campana és molt simple i està formada per una inscripció: *LUMINARE ORBIS TERRAE BEATUS APOSTOLUS PAULUS* ("Pau apòstol, llum del món") i els escuts del capítol i del comú (l'arquebisbe Heredia havia mort l'any abans).

Campanetes del rellotge

D'aquestes campanetes, ja te n'he parlat abans. Estan situades al finestral romànic que comunica la Sala dels Monjos amb el presbiteri, amagades just a sobre de les Tecles. La seva instal·lació és força curiosa (així com discutida pels entesos) ja que les dues campanes estan superposades, una dins de l'altra i s'accionen a

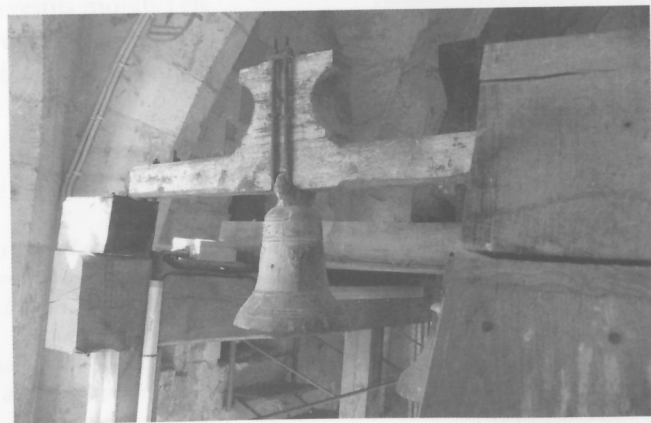


Les dues campanetes del rellotge, situades a l'interior de la catedral, en el mateix finestral que les Tecles. Funcionen conjuntament amb la Capona i la campana dels Quarts

partir d'uns electromalls. Funcionen, ara electrònicament, de manera sincronitzada amb les seves companyes la Capona i la campana dels quarts, encara que se solen desconnectar durant les celebracions litúrgiques i els concerts. La campana de les hores porta aquesta senzilla, però bonica inscripció: *IHS XPS REX VENIT IN PACE* és a dir: "Jesucrist Rei ve amb la pau". No sé si coincidiràs amb mi, però crec que és una bonica manera de comptar el pas del temps.

Senyal

El Senyal és una de les campanetes que passa més despercebuda del campanar, sovint eclipsada pels moviments espectaculars de les seves companyes o per la seva grandesa o importància. Situada en un racó del segon pis del campanar, entre la Miserere, la Clàssica de 1867 i la Sorda de 1867 és, potser, tan antiga com les rocabertines o més i, fins i tot, tan important com bufona. Fa 32 cm de diàmetre i 37 d'alçada (té forma tubular com la Clàssica rocabertina) i el seu faldó té 4 cm de gruix. Tot plegat, pesa aproximadament 19 kg. Ves a saber quants anys (o segles) fa que va perdre l'argolla on es lligava el batall i va quedar muda. Potser un campaner nostàlgic va ser qui la va aprofitar, afegint-li un contrapès (bala de canó) i una fusta on en bellugar-la topava fent un cop sec. Un cable metàl·lic la connectava amb el presbiteri des d'on el sagristà la feia tocar per fer senyals al campaner. Actualment, amb la recent restauració se l'ha col·locat on és (prop del finestral on estava situada originàriament) per protegir-la, però potser seria interessant buscar la manera de despertar-la i recuperar el seu bonic i juvenil so. Si t'hi acostes podràs llegir una breu inscripció: *AVE : IHS : M* : "Ave, Jesús i Maria". Completen el conjunt quatre escuts capitulars (Tau) i una imatge de l'Anunciació amb una campana als peus. Aquesta última imatge és prou bonica i simbòlica ja que sembla feta exprés per al Senyal, una campaneta que anuncia els tocs que ha de fer el campaner.



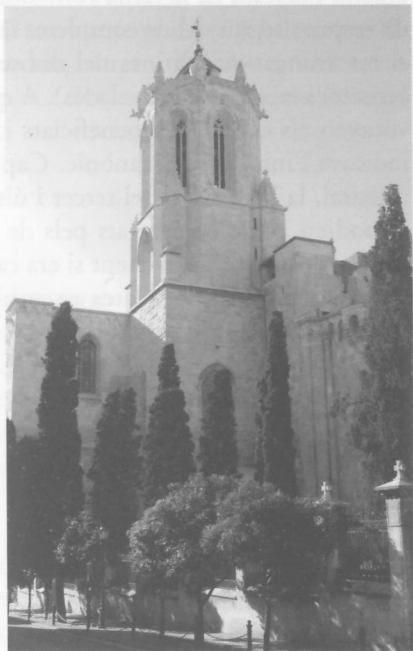
*Campana del Senyal,
actualment es troba
en desús*

EL DIA A DIA DE LA CATEDRAL

Ara que ja t'he situat històricament i t'he parlat de l'arquebisbat, la catedral, el campanar i les campanes, ha arribat el moment que t'ensenyi com i quan es toquen les joies del nostre campanar. Abans, però, em queda un últim punt per tractar: la vida al voltant de la seu. Les campanes i el campanar són un antiquíssim mitjà de comunicació que convoca la població a un determinat ofici, li recorda l'hora de pregar, l'informa de diversos fets i situacions i assenyalava el pas del temps. Si mai tens la sort de poder estudiar alguna de les anomenades consuetes de la catedral de Tarragona (recull de costums i activitats ordinàries de la seu) de les diferents èpoques, podràs descobrir una gran quantitat de festivitats (de primer o segon ordre) i d'actes, cadascun amb la seva particularitat i, de ben segur, amb el seu o seus corresponents tocs de campanes. Al llarg dels més de 900 anys d'història de la nostra seu, aquests costums i tocs han anat evolucionant, transformant-se, fossilitzant-se o desapareixent fins que a la segona meitat del segle XX el campanar anirà emmudint paulatinament per causa, d'una banda, de la reforma litúrgica del Concili Vaticà II i de l'altra per l'electrificació dels tocs i la posterior degradació dels mecanismes automàtics i de la torre en general.

Si ens centrem en el darrer segle (XX), fins a la reforma del Concili Vaticà II (1962-1965) a la seu hi ha dos grans grups de capellans que tenen cura de la catedral i del culte: els canonges (titulars de la seu) amb els seus vestits morats i els beneficiats (dos dels quals són anomenats monjos), vestits de negre. Tot i que

*Vista general del campanar.
S'observa l'exterior de la Sala
dels Monjos (pedra blanca),
la Sala dels Relotges
(envoltada de pinacles) i la
Sala de les Campanes (hi ha
els grans finestrals)*



la canònica monacal ja feia molts anys que s'havia dissolt i substituït per clergues seculars, encara es mantenien els resos comunitaris dels canonges i beneficiats al cor de la catedral, marcats pels tocs ordinaris de les campanes de la seu.

Ben de matinada, a les sis del matí, la Vedada feia el primer toc de l'àngelus (o oració), coincidint amb l'obertura de la catedral. Els encarregats de fer-ho eren els monjos que s'anaven tornant cada setmana i eren els encarregats de la primera missa a la capella del Santíssim. Una mica més tard, a les nou del matí, començava l'ofici coral que s'iniciava amb el res de laudes, continuava amb el de prima i tèrcia i acabava amb la missa conventual. Aquest ritual implicava que a quarts de nou del matí les campanes Primes convoquessin a cor (una Clàssica i una Sorda en les festivitats), la Miserere indiqués l'inici de la missa ventant lentament i, finalment, la Vedada que anunciava la consagració. Una anècdota curiosa és que en aquest moment, el Dr. Jaume Fontana i algun altre dels professors del Seminari Pontifici, aturaven la classe uns moments creant una estona de meditació i silenci. En acabar la missa es feia el res de sexta i nona.

Els tocs de la catedral reprenien a tres quarts de dotze del migdia amb el toc de la Sal (fet des de la capella del Santíssim amb la Capona) i a les dotze amb l'àngelus, amb la Vedada, moment en què s'aturaven les activitats per fer aquesta oració. Els resos de la tarda començaven a les quatre i consistien amb la pregària de vespres, seguit del de completes i, gràcies a un privilegi espanyol, acabava amb el res avançat de matines del dia següent (aquest fet marcarà l'avançament de certs tocs en dates assenyalades). A quarts de quatre, les Clàssiques i Sordes convocaven els canonges i beneficiats i, a les quatre, el volteig lent de la Miserere indicava l'inici del rés canònic. Cap al tard, coincidint amb el tancament de la catedral, la Vedada feia el tercer i últim toc de l'àngelus del dia. Aquests senyals es podien veure completats pels de situacions extraordinàries com ara la mort d'una persona (especialment si era canonge, l'arquebisbe, o el papa) o els tocs de les grans solemnitats o dates assenyalades. El campaner podia seguir el transcurs de la cerimònia mitjançant els avisos que se li feien amb la campaneta del Senyal.

TOCS LITÚRGICS

Enllaçant amb el dia a dia que es vivia a la catedral m'ha semblat que ja és hora de parlar-te dels tocs que s'han conservat fins ara. Així com les campanes les he ordenat cronològicament, ara crec que serà més útil per a tu que els classifiqui alfabèticament.

Àngelus

És l'únic toc que no s'ha mecanitzat mai i que encara es pot sentir diàriament. Marca els tres moments d'oració al dia i coincideix amb el moment d'obertura de la catedral al públic, a les nou, les dotze del migdia i el tancament al vespre, a les vuit. Antigament el primer toc es feia a les sis del matí, però actualment es fa al voltant de les nou, mentre que el darrer acostuma a ser al voltant de les vuit de la tarda. La campana que es fa servir és la Vedada (és una de les seves funcions exclusives) i es toca des de les escales del presbiteri, just a sota del cimbori, mitjançant una llarga corda. El seu ritme és tranquil i cerimoniós. Et faries creus de la manera com es poden estimar les campanes... L'encarregat de fer cada migdia el toc de l'àngelus és Artur Tomàs Mercadé, un home gran, ja jubilat, que de petit era un dels escolans de la seu. Tomàs va demanar, tot il·lusionat, autorització al capítol per responsabilitzar-se d'aquesta tasca, tot alliberant de feina el sagristà.

Difunts

Tot i que actualment ja no estigui en vigor, durant el segle XX hi havia diversos tipus d'enterraments en funció dels diners que tenia la família del difunt o la seva categoria social. En els avisos dels anomenats enterraments de segona o de tercera només hi intervenia la Tecla, ventant lentament, mentre que en els de primera i especial tocaven ella i la Miserere. En el cas que el difunt fos un canonge, l'arquebisbe, el papa o el rei, s'afegia a les dues campanes la Vedada, brandant al seu ritme.

Si es tractava d'un enterrament d'un personatge que no fos cap dels tres casos especials el toc de difunts es feia acompanyant el trajecte del difunt des de casa seva fins al temple i, a la sortida, des de la catedral al cementiri. Pensa que durant

la major part del segle XX el dia de l'enterrament es resava només un respons i el funeral se celebrava l'endemà. En aquests casos, el dia del funeral no es toca cap campana. Quan moria un canonge, l'arquebisbe, el papa o el rei, el toc començava en el moment de la defunció i es repetia, mentre hi hagués el difunt de cos present durant els tres tocs de l'àngelus. Es tocava per últim cop el dia del funeral, en què el toc de prima era substituït pel de difunts. Aquest toc també es feia, antigament, per commemorar la festa dels fidels difunts el 2 de novembre. Començava el dia 1 a la tarda en la convocatòria a vespres i matines (ja que les matines eren per privilegi espanyol les del dia dos que s'avançaven a la vigília) i continuava als tocs de l'àngelus del dia 2 i a la convocatòria als resos del capítol.

Actualment no es distingeix entre cap tipus d'enterrament, excepte si es tracta d'un canonge, l'arquebisbe, el papa o el rei en què continua intervenint la Vedada. Tot i que el toc tradicional implicaria el retomb pausat de la Tecla i la Miserere, les limitacions actuals del campanar fan que s'hagi de simular fent-les batallar. Miserere i Tecla repiquen molt lentament i de manera intercalada, formant com un trist diàleg. En primer lloc, pica la Tecla i quan la ressonància quasi s'ha esvaït li contesta la Miserere. La trista melodia es va repetint fins a l'hora d'acabar. L'última en picar és la Miserere.

Entrada pontifical de l'arquebisbe

En les comptades ocasions que els prelatos tarragonins presidien la missa conventual (que coincidia sempre amb les més grans festivitats) els tocs de crida a l'ofici coral eren els típics de dia de festa (prima de festa), però en el moment d'ini-



Moment en què l'arquebisbe es dirigeix processionalment a l'altar Major.
MCS ARQUEBISBAT DE TARRAGONA

ciar la processó fins a l'altar major, es ventava, no només la Miserere, sinó que s'hi afegien les Clàssiques i les Sordes i, si hi havia prou gent, la Fructuosa. Actualment aquest toc s'ha simplificat molt i només se simula el ventar de la Fructuosa acompanyant el toc de prima de festa.

Glòria

És el toc reservat a les grans solemnitats, Nadal, Dijous Sant i Pasqua, que coincideix amb el moment en què l'arquebisbe entonava el glòria seguint la litúrgia del pontifical. En aquest toc intervenien totes les campanes litúrgiques del campanar (totes menys la Capona i la dels quarts) que repicaven alegrement mentre l'Assumpta i la Fructuosa ventaven lentament (durant molts anys la Fructuosa ha estat immobilitzada a causa del mal estat del seu jou i el seu toc s'imitava tot fent-la batallar acompassadament amb l'Assumpta). A l'interior de la seu, el seu toc s'acompanyava amb el del rotlle i el carrilló.

Després del cant del glòria de Dijous Sant les campanes emmudien fins al cant del glòria de l'ofici de Dissabte Sant (tant un com l'altre se celebraven al matí) que commemorava la resurrecció de Crist. En aquest moment es donava per acabada la quaresma i començava la festa de la Pasqua. Com a anècdota, el cardenal Arce Ochotorena, encenia al seu despatx el primer cigar, després de l'abstinència quaresmal, coincidint amb el repic de glòria de Dissabte Sant. Actualment els oficis de la vigília de Nadal, Dijous Sant i Dissabte Sant se celebren a la nit i estan presidits per l'arquebisbe (cosa que anteriorment només es donava en el pontifical del dia). Actualment, en el cas de Nadal, els tocs estan automatitzats; en el de Dijous Sant s'han perdut i, en el cas de



*Moment en què
l'Arquebisbe entona el
cant del glòria.*
MCS ARQUEBISBAT
DE TARRAGONA

Pasqua es manté el toc de glòria que, normalment, se n'encarrega el Grup de Campaners de la Catedral, que reunits a la torre esperen el moment d'anunciar la Ressurrecció.

Prima

Cridava els canonges i beneficiats a l'ofici coral del matí (rés de Laudes, Prima, Tèrcia, missa i rés de sexta i nona) que començava a les nou del matí. Es tracta d'una senzilla melodia alegre i, fins i tot una mica estrident, protagonitzada per les campanes més petites de la torre: les Primes. Per tal que el campaner no es descomptés i pogués ensenyar-la a una altra persona es cantava una cançó que deia així: "són dos quarts de nou i encara no plou, anem-hi!". El toc començava justament a dos quarts de nou del matí i la melodia s'anava repetint durant cinc minuts. A tres quarts es repetia el toc durant cinc minuts més i a tres quarts i mig, aproximadament, es feia el tercer avís. A les nou en punt, sincronitzat amb l'inici de la cerimònia es ventava la Miserere. Actualment aquest toc s'ha recuperat de manera automàtica (tot i que no respecta al 100% el ritme i la melodia originals) i es pot sentir diàriament entre les nou del matí i dos quarts de deu.

Prima de festa

És exactament el mateix toc que l'anterior, però en ser dia de festa anunciava el res matinal amb una de les parelles formada per una Clàssica i una Sorda. Normalment marcava l'inici de la celebració el so de la Miserere (com en els dies



Cristóbal Conesa fent el toc de prima de festa el dia de santa Tecla al matí

feiners), però alguns diumenges de l'any s'utilitzava la Fructuosa. Antigament se seguia l'horari dels dies feiners (de dos quarts de nou a les nou), però actualment s'ha mecanitzat i es pot sentir els diumenges abans de la missa conventual de les onze del matí.

Processó solemne

Antigament es reservava a les dues grans processons de Corpus i Santa Tecla, encara que avui en dia s'utilitzi en qualsevol tipus de processó que tingui lloc a la catedral. Intervenien totes les campanes litúrgiques de la torre. En el moment que la custòdia o la relíquia de santa Tecla surten de la catedral, totes les campanes es posen a repicar excepte l'Assumpta i la Fructuosa que venten lentament. En el moment en què es perd de vista la custòdia o el braç el repic s'atura i, de tant en tant, es venten l'Assumpta i la Fructuosa per indicar que encara dura la processó. En el moment que el referent principal de la processó (custòdia o braç) es torna a veure des del campanar es reprèn el repic frenètic fins que entra a l'interior de la seu.

Tal com et deia, ara aquest toc s'utilitza per a qualsevol tipus de processó que s'organitzi al voltant de la catedral (entrada de pontificals que comencen al seminari, processons pel perímetre del temple...) i, en aquest cas es pren com a referència la creu processional. El Grup de Campaners, amb la nova situació de les campanes a l'interior de la torre, hem adaptat l'antic toc. Ara, a l'inici de la processó, repiquen totes i venten l'Assumpta i la Tecla, mentre que la Fructuosa repica més lentament (però no tant com l'Assumpta). En el moment que se silencia el repic, es mantenen de manera constant fins que torna la processó

Entrada a la seu de la processó solemne el dia de la inauguració del Jubileu de sant Fructuós.
MCS ARQUEBISBAT
DE TARRAGONA



l'Assumpta i la Tecla (ventant) i la Fructuosa i la Miserere imitant el ritme de les altres dues. Una vegada retorna la comitiva es reprèn el repic general. Relacionada amb la festivitat de Corpus hi ha una anècdota força interessant. Des de ja fa molts anys, l'itinerari de la processó de Corpus recorre tres demarcacions parroquials diferents: la catedral, sant Francesc i la santíssima Trinitat. Antigament, quan la custòdia s'internava en una de les demarcacions la campana de l'església parroquial l'acompanyava fins que sortia de la seva jurisdicció. D'aquesta manera, els campaners de la seu podien saber en tot moment per on anava la processó i quina direcció prenia.

Quera

Segueix el mateix patró del toc de difunts i es fan servir les mateixes campanes (Tecla i Miserere). Marca, l'impàs entre el dimarts de Carnaval i el Dimecres de cendra, el moment en què s'acaba la disbauxa i comença la Quaresma, un període de penitència i conversió en que, seguint les normes, cal practicar l'abstinència i el dejuni. Actualment encara està en vigor i es pot sentir després de l'enterrament i la crema del carnestoltes a la plaça de la Font.

Te Deum

El *Te Deum* és una pregària d'acció de gràcies que tant podia integrar-se en el conjunt de resos matinals com celebrar-se de manera excepcional. Per exemple, durant la dictadura franquista es resaven *Te Deum* solemnes coincidint amb dates clau com ara l'aniversari de l'aixecament militar, el 18 de juliol. En aquests casos es feia el típic toc a la catalana: el retomb. Totes les campanes es duïen a seure i es deixaven caure tot ventant-les. En l'actualitat, el darrer *Te Deum* es va cañtar després de la missa de consagració i entrada de l'arquebisbe Jaume Pujol al setembre de 2004.

Vigília de gran festa

És un toc documentat des de molt antic, encara que llavors es reservava a les grans solemnitats del temps litúrgic. Es produeix el dia abans de la festa just després del toc de l'àngelus. Intervenen totes les campanes litúrgiques de la torre que repiquen mentre l'Assumpta i la Fructuosa venten lentament (la Fructuosa només ho simula). Actualment aquest toc s'ha renovat i mecanitzat

*Toc de vigília de festa.
Detall de l'Assumpta ventant*



i es pot sentir cada dissabte o vigília de festa de precepte després de l'àngelus. En la nova composició també hi intervé la Capona i el ritme global és diferent del clàssic.

A les grans festes de la catedral el toc encara es fa de manera manual gràcies al Grup de Campaners, que han adaptat el toc clàssic de la mateixa manera que en les processons. S'inicia amb un repic de campanes i simultàniament es venten l'Assumpta i la Tecla. Al cap de cinc minuts aproximadament se silencia el repic i continuen les quatre campanes més grans (Assumpta i Tecla ventant i Fructuosa i Miserere imitant-les). El toc, que globalment dura un quart d'hora (aproximadament), acaba amb la resta de campanes repicant altra vegada.

Vespres

També s'anomena toc de classe i servia per a convocar els canonges i beneficiats als resos de la tarda (vespres, completes i matines). Seguint el mateix patró horari que al matí, començava a dos quarts de quatre i es repetia a tres quarts i a tres quarts i mig. A les quatre en punt, el volteig de la Miserere indicava l'inici de l'ofici. Les campanes encarregades d'aquest avís eren les dues sordes i les dues clàssiques aparellades de dues en dues. La primera parella la formaven les dues campanes situades al finestral del cimbori: Clàssica de 1867 i Sorda de 1905 i, la segona parella, la formaven les situades al finestral del seminari (Clàssica roca-bertina i Sorda de 1867). De dues en dues repetien intercaladament la mateixa melodia. De la mateixa manera que en el cas del toc de prima la tradició dels

campaners hi ha posat una lletra que diu així: “ja esteu, ja esteu, ja esteu tardant!”. Actualment aquest toc s’ha perdut totalment i ni tan sols s’ha mecanitzat. Només es fa per Santa Tecla a quarts de sis de la tarda per convocar a les vespres que es resen just abans de la processó amb la relíquia del braç.

Viàtic

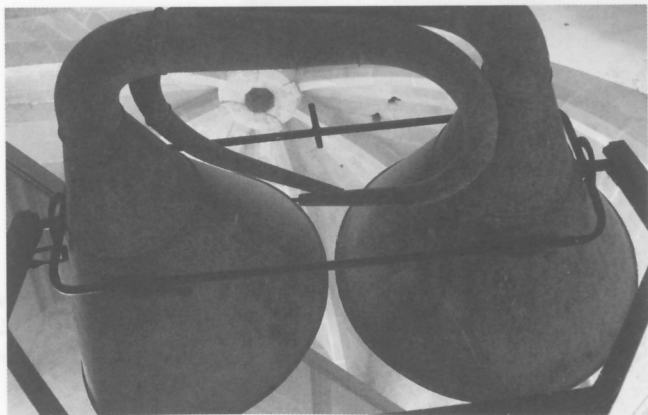
La campana encarregada d’anunciar que el viàtic sortia de la catedral per administrar la comunió i els últims sagraments als moribunds era la Maria Bàrbara, situada al punt on es creuen la nau central del temple i l’ala dreta del creuer (just davant del campanar). Brandava sense presses (com la Vedada), sense arribar a seure (posar-se cap per amunt) mentre el Santíssim era fora. Aquesta campana, actualment fora de servei, es tocava mitjançant una llarga corda que estava lligada a la cantonada del creuer amb la capella de la Presentació (o de la Candelera).

LA FUNCIO CÍVICA DEL CAMPANAR

El nostre campanar les ha vist de tots colors, la més recent, durant la Guerra Civil Espanyola. El 31 d'agost de 1937 es va establir un cos de guàrdia republicana a la catedral, concretament a la Sala dels Relloctges. De fet, fins a la restauració de la sala fa uns anys, les parets estaven emmascarades de fum i sutge de les fogates que feien els soldats per escalfar-se. Com podràs veure si tornes a entrar a la sala, es feia servir "alta tecnologia de radar" per detectar els avions enemics que venien a bombardejar la ciutat des de les Illes Balears. Ho veus? Sí, aquella espècie de doble trompeta de tocadiscos antic que hi ha a la petxina del costat del rellotge de 1882. Com si fos un aparell contra la sordesa clàssic, un dels soldats de guàrdia es posava uns auriculars connectats a la part més estreta dels tubs i escoltava per veure si sentia el brunzit dels motors nacionals. En cas d'alarma es feia sonar la Capona, a la qual se sumaven les sirenes de la Comandància Militar, la Generalitat i la plaça Prim, tot avisant la població dels bombardejos i instant-los a refugiar-se en un dels nombrosos refugis antiaeris de la ciutat. Durant el seu temps lliure, els soldats s'entretenien fent punteria a les parets del campanar. Si voreges la torre en direcció a la Maria Bàrbara, veuràs els forats de bala a les parets.

Els rellotges

Com ja t'he anat explicant, la funció cívica més constant i, potser, en el fons, més important de totes és la d'assenyalar el pas del temps. Al llarg de la història de la



*Detall de l'audifon
utilitzat com a detector
d'avions durant la
Guerra Civil
(1936-1939)*

catedral s'han documentat tres grans rellotges mecànics destinats, juntament amb les seves campanes, a aquesta funció. Tota la infraestructura de campanes i rellotges tradicionalment ha estat fruit d'acords entre el capítol de la catedral i la municipalitat els quals se n'han repartit les despeses, tot i que puntualment hi hagi intervingut també algun o altre arquebisbe.

El rellotge del segle XV

Es tracta del primer rellotge de què tenim constància. Les actes municipals de 1400 recullen com l'aleshores vicari general de l'arxidiòcesi, Luis de Valterra, recorre a la ciutat en comú per sufragar una campana per al rellotge de la catedral. La municipalitat arriba a un acord amb el clergue en els següents termes: les dues institucions (capítol i municipi) se'n faran càrrec aportant cadascuna la quantitat de 100 florins. També es decideix que amb el nou seny només es faran senyals de la ciutat. La maquinària del rellotge estava situada a l'interior de la paret del creuer i s'hi accedia des de la Sala dels Monjos. Crec que te n'he parlat abans, però encara ara, en una de les parets de la sala hi ha una porta de fusta que tanca aquest espai. Aquest rellotge estava connectat a una esfera que podràs veure des de l'interior de la basílica, situada just a la part dreta del creuer sobre la capella de sant Lluç. Després que el comú seleccionés un mestre fonedor disposat a complir l'encàrrec amb el pressupost previst (200 florins) l'any 1409 es va fondre l'antecessora de la Capona.



Càvitat practicada al mur del creuer i la Sala dels Monjos per situar-hi la maquinària del primer rellotge de què tenim constància (s. XV)

El rellotge del segle XVI

Aquest rellotge encara es conserva i ara el pots veure musealitzat a la Sala dels Rellotges. Va ser construït en època de l'arquebisbe Gonzalo Fernández de Heredia (1490-1511) que va promoure una renovació profunda de tot l'aparell de senyals cívics de la torre. Novament es tracta d'un acord entre el capítol i l'Ajuntament, el tracte implica que la nova campana (Capona) s'ha de sufragar a partir de la bossa comuna destinada a les obres d'utilitat pública i que l'Ajuntament s'ha de fer càrrec del manteniment del rellotge, les campanes i la seva estructura. Tot aquest procés de renovació no va ser d'un dia per l'altre i el mateix arquebisbe no el va veure completat ja que va morir un any abans. L'any 1510 es va construir la maquinària del rellotge. Un any més tard, el 1511, ja saps que es va fondre la Capona i es va construir el temple on està instal·lada. Tot plegat es va completar l'any 1512 amb la fosa de la campana dels quarts per Jaume Ferrer de Saragossa. Aquest rellotge és el que ha tingut una vida més llarga de tots els que es coneixen. Sembla que va funcionar sense massa problemes fins a l'any 1811 quan la ciutat es va veure assaltada per les tropes napoleòniques durant la Guerra del Francès. Una de les conseqüències d'aquest conflicte va ser la destrucció del rellotge de la catedral. L'any 1815 i seguint els termes del contracte signat amb el capítol, el comú contracta un mestre serraller d'Arenys de Mar perquè repari l'antiga maquinària amb un pressupost de 7.466 rals. L'any 1881, a causa del mal funcionament del rellotge, canonges i municipi es plantegen comprar-ne un de nou. Com a record i testimoni històric, a banda de la maquinària també es van conservar unes antigues bales de canó que s'havien reaprofitat com a contrapesos del rellotge i que podràs veure en un racó de la sala.



*Maquinària del rellotge
del segle XVI*

El rellotge del segle XIX

Ara et parlaré de l'últim dels rellotges mecànics que s'ha instal·lat a la seu al llarg de la seva història. Com ja t'he comentat, l'any 1881 i per l'estat lamentable en què es trobava l'anterior rellotge es va decidir comprar-ne un de nou. El pressupost de la nova instal·lació era de 4.000 pessetes (de les quals 1.000 eren a càrrec del capítol). El municipi es va encarregar de buscar un contractista adequat per a la feina i es va decidir pel rellotger José Besses, instal·lat al carrer Major de la ciutat i que ja tenia cura de les reparacions i del manteniment de l'antic. Besses es va adaptar al pressupost existent i es va comprometre a comprar la maquinària, instal·lar-la i garantir-la per deu anys. De fet, el rellotger va comprar-lo a peces a França i a Alemanya i el va muntar a la Sala del Rellotge. Una vegada enllestit el procés, el 19 de març de 1882 es va celebrar la inauguració del nou rellotge, el qual es va estrenar tocant les dotze del migdia i repetint el toc dos minuts més tard. Aquest rellotge encara ara està instal·lat i podria funcionar perfectament.

El 1983, amb la jubilació del darrer rellotger contractat per l'Ajuntament i que en tenia cura va començar un procés de decadència que va comportar que el rellotge caigués en desús. Es va fer algun intent de mecanitzar el procés de donar corda, però no va tenir mai èxit.



Detall de la placa del rellotger Besses, encarregat de muntar el rellotge de 1882



Vista general del rellotge de 1882

Els rellotges electrònics del segle XX i XXI

Després d'anys de silenci, a la dècada dels 90 i coincidint amb la recuperació progressiva dels tocs manuals de la seu, es va instal·lar el primer rellotge electrònic que va permetre tornar a sentir la Capona i la campana dels Quarts. Aquest sistema, però, no era prou encertat i cada vegada que hi havia una tempesta s'avorava. Tot plegat es va sol·lucionar l'any 1998 amb l'electrificació total del campanar i la instal·lació d'un potent ordinador a la sagristia (convenientment aïllat) que permet controlar tots els tocs automàtics de la catedral, així com del rellotge, el qual, des d'aleshores, s'ha mantingut en funcionament.

Els tocs cívics

Si ja és difícil documentar els tocs litúrgics de la seu, encara ho és més documentar els cívics ja que fa encara més temps que estan en desús. Hi ha un toc, recuperat recentment pels campaners i que es feia diàriament a tres quarts de dotze del migdia amb la Capona. Se'l coneix com el *toc de la Sal* ja que durant la major part del segle XX coincidia amb el moment en què les mestresses de casa posaven la sal al dinar dels marits que sortien de treballar a les dotze. No se sap exactament la funció que tenia aquest toc. Al segle XX ja havia quedat en desús i s'havia fossilitzat en l'avís a la missa dominical a l'altar del Sant Crist, que se celebrava els diumenges a les dotze del migdia. Com a feina pendent ens queda documentar tots els senyals cívics que es feien, per encàrrec de l'Ajuntament, des del campanar de la nostra seu.



Detall del temple de la Capona on es pot veure l'escut de l'Ajuntament

L'OFICI DE CAMPANER

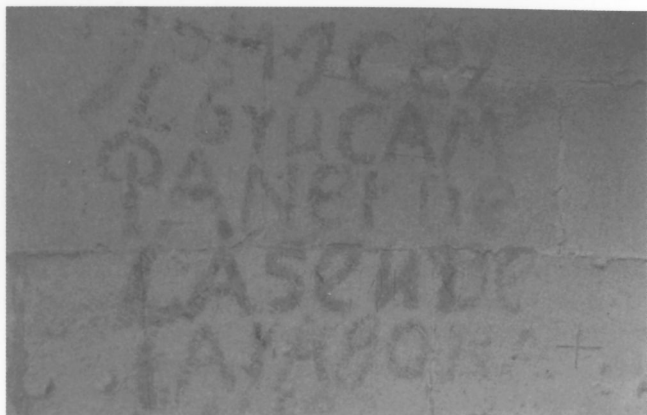
Fer de campaner, tot i que ara es pugui considerar una excentricitat, en temps antics era una feina molt important. En el cas de Tarragona, els aspirants a la plaça de campaner de la seu havien de superar tot un difícil procés d'oposició. Tot i això, almenys en la nostra torre, no significava que el campanar fos un lloc tancat i inaccessible per a tothom qui no hagués superat les oposicions. Com ja pots imaginar-te, és impossible (i sempre ho ha estat) que una persona sola pugui fer els tocs que requereixen la intervenció de totes les campanes i el ventar de l'Assumpta i la Fructuosa. Els dies normals i corrents, el campaner pujava de bon matí a la torre i feia els tocs del dia (prima, missa, potser el de difunts) i a la tarda continuava amb el de vespres, això si no hi havia un enterrament o algun altre toc especial. Els dies festius, però, sortia a buscar l'ajuda dels veïns del barri, des dels més petits als una mica més grans. Generacions i generacions d'habitants de la part alta s'han fet grans al campanar. Encara ara, els més petits toquen les primes; els una mica més grans les Clàssiques o les Sordes; els adolescents la Miserere i, els més grans ensenyen els joves a tocar la Fructuosa i a moure l'Assumpta i la Tecla.

Llistat dels campaners coneguts de la catedral de Tarragona

La tradició de campaners de la seu és tan antiga com les seves campanes, tot i això, només he pogut recollir alguns dels seus noms. La majoria van ser escrits per ells mateixos a les parets del campanar i estan associats a dates significatives.

Fotografia de grup dels campaners presa el setembre de 2002. Al centre amb camisa blanca hi ha Albert Magarolas. Al seu costat i amb camisa blava, hi ha Cristóbal Conesa.
ARXIU J. M. GABRIEL





*Grafit pintat a les parets
de les escales del
Campanar. S'hi llegeix:
Jo, Miquel Bru,
campaner de la seu de
Tarragona. Bru va ser
campaner de la catedral
l'any 1604*

Francesc Bertran (1584)

Miquel Bru (1604)

Damià Armengol (1809)

Tres generacions de la família Bo

Josep Espinach Andreu (1885-1937)

Joan Clotet Serra (gendre d'Espinach)

Antoni

Miguel Rodríguez Parma

Una vegada jubilats els últims campaners i parcialment electrificat el campanar, els tocs manuals van desaparèixer i els automàtics van callar gradualment paral·lelament a la degradació dels sistemes electrònics. Als anys vuitanta, sorgeix el Grup de Campaners de Tarragona, encapçalats per Albert Magarolas Aixalà i Cristóbal Conesa Santacana, els quals a poc a poc recuperaran els tocs manuals i el moviment de les campanes. Pas previ a la restauració i electrificació definitiva.

CRONOLOGIA

- 21-1-259 Martiri del bisbe Fructuós i dels seus diaques Auguri i Eulogi. Primera referència d'una comunitat cristiana perfectament estructurada
- 313 L'emperador romà Constantí publica l'edicte de Milà, en el qual es reconeix la llibertat religiosa de l'Imperi.
- 380 L'emperador Teodosi converteix el cristianisme en la religió oficial de l'Imperi.
- 385 Correspondència entre el bisbe Hilari i el papa Damas en què es poden trobar els primers indicis de la primacia del bisbe de Tarragona respecte la resta de prelats hispànics.
- 465 El papa Hilari confirma el bisbe de Tarragona com a metropolità.
- 516 L'arquebisbe Joan convoca el primer dels Concilis Provincials Tarraconenses.
- 711 Incurso islàmica, el bisbe Pròsper fuig a Itàlia i s'enceta un període d'abandó de la ciutat que durarà vora tres-cents anys.
- 971 Primer intent mínimament consolidat de restauració de la seu metropolitana de Tarragona. El papa Joan XIII concedeix al bisbe de Vic, Ató, el títol d'arquebisbe de Tarragona. Ató mor abans de fer-se'n càrrec.
- 1089 Restauració de la seu de Toledo. El papa Urbà II insta els polítics i eclesiàstics catalans a recuperar el Camp de Tarragona.
- 1091 El papa Urbà II restaura jurídicament la seu i l'arquebisbat de Tarragona. Queda pendent la reconquesta del territori. Es nomena arquebisbe el prelat de la diòcesi de Vic, Berenguer Sunifred de Lluçà.

- 1118 Inici del procés definitiu de reconquesta del Camp i la ciutat de Tarragona. El comte Ramon Berenguer III cedeix els territoris que es conquereixin al bisbe de Barcelona Oleguer.
- 1119 El bisbe Oleguer viatja a Roma on rep el títol d'arquebisbe de Tarragona de mans del papa Gelasi II. Oleguer manté la residència a Barcelona i delega en el cavaller normand Robert d'Aguiló la tasca de reconquesta i repoblació del Camp de Tarragona. Robert d'Aguiló es converteix en príncep de Tarragona.
- 1146 L'arquebisbe Bernat Tort és el primer prelat tarragoní que resideix a la ciutat després de sant Pròsper. Inici dels conflictes amb la família de Robert d'Aguiló.
- 5-3-1154 L'arquebisbe Tort funda la Canònica Agustiniana. Antecedent immediat de la nova catedral.
- 3-3-1167 Llegat de Pere de Queralt per a la construcció de la nova seu.
- 1168 Mor assassinat a Tortosa Guillem de Tarragona, fill de Robert d'Aguiló i actual príncep de Tarragona. Sembla que la seva mort va ser instigada per l'arquebisbe Hug de Cervelló enmig de les disputes pel senyoriu del Camp.
- 17-4-1171 El germà de Guillem de Tarragona assassina l'arquebisbe Hug de Cervelló en represàlia per la mort del príncep de Tarragona. La família Aguiló és desterrada a les Illes Balears. L'arquebisbe deixa en el seu testament mil maravedisos per a la construcció de la nova catedral.
- 1172 Les obres de l'absis major de la nova seu ja han començat. Se segueix l'estil romànic.
- 1200 ap. Les obres arriben al punt del creuer del temple i el projecte ja ha patit les primeres modificacions per adaptar-se al nou estil, el gòtic.
- s. XIII-XIV Es fon la campaneta del Senyal.
- 1313 Es fon la campana Fructuosa, probablement al fossar de la seu. Prelatura de Guillem de Rocabertí.

- 1314 Es fon la segona campana rocabertina, la Maria Assumpta, també prop de la catedral.
- s. XIV Es fon la darrera campana rocabertina, la Clàssica.
- 1317 Nova modificació del projecte. S'inicia la construcció del campanar sobre la porta de santa Tecla. Prelatura de Jimeno de Luna. El canonge obrer és Hug de Cervelló, familiar de l'arquebisbe assassinat.
- 1330 El patriarca Joan d'Aragó continua la tasca començada pel seu antecessor. Construcció del segon cos del campanar. Hug de Cervelló continua com a canonge obrer i Guillem Clergue és el mestre d'obres. S'introdueixen canvis a la planta de la torre: de quadrada a vuitavada.
- 4-7-1331 Joan d'Aragó, administrador apostòlic de la seu tarragonina consagra la nova catedral sota l'advocació de santa Tecla. Assisteixen a la cerimònia els reis de la Corona catalanoaragonesa, els bisbes de la província i d'altres arquebisbes.
- 1409 Es documenta el primer rellotge de la catedral. Es signa un acord entre el capítol i el comú per a la fosa d'una campana que servirà per al rellotge de la seu i per als tocs civils del municipi. La maquinària del rellotge es troba instal·lada a la paret de la Sala dels Monjos i connectada a una esfera, situada al creuer.
- s. XV L'arquebisbe Pere d'Urrea (1445-1489) comanda una flota de set gales de l'Armada Pontifícia en la lluita contra els turcs. Uns dibuixos fets a les parets de la Sala dels Rellotges commemoren aquesta efemèride.
- 1510 Compra d'un nou rellotge per a la seu, aquesta vegada instal·lat a la Sala dels Rellotges. Es mantenen els acords entre els poders públics i eclesiàstics.
- 1511 Fosa de la popular Capona, la campana de les hores i construcció del temple on està instal·lada, al terrat del campanar. Prelatura de Gonzalo Fernández de Heredia.
- 1512 Fosa de la campana dels quarts. Element que completarà tot el complex de senyals cívics de la torre. Tarragona es troba en seu vacant per la mort de l'arquebisbe Heredia.

- 1530 El papa Climent VII decreta la secularització de la canònica regular. Els canonges i comensals deixen de viure en comunitat. Prelatura dels Cardona.
- 1578 Primera referència a la polèmica sobre la necessitat d'instal·lar les campanes als finestrals del campanar. En aquell moment es troben a l'interior de la Sala de les Campanes en una estructura de fusta.
- 1584 Francesc Bertran és campaner titular de la seu.
- 1596 Construcció del pont que connecta la Sala de les Campanes i el cimbori.
- 1604 Miquel Bru ocupa la plaça de campaner de la catedral.
- 1728 Es fon la campana Vedada, situada al templet de sobre el cimbori.
- 1753 Es fon a Barcelona una de les Primes.
- 1772 Jaume Mestres, campaner de Reus, fon la campana del viàtic, la Maria Bàrbara.
- 1777 Fosa de la campana anomenada Tecla. Tot el conjunt de campanes s'instal·len als finestrals. Aquesta acció implica la destrucció dels calats que adornen les finestres de la sala.
- 1809 El campaner de la seu és Damià Armengol.
- 1815 Un rellotger d'Arenys de Mar intenta reparar el rellotge de la seu molt malmès en la Guerra del Francès (1811).
- 1859 La família Pomerol fon la segona de les Primes a Reus.
- 1867 Els Pomerol fonen a Reus dues campanes: la Sorda i la Clàssica.
- 1881 Ajuntament i capítol de la catedral acorden la compra d'un nou rellotge que substitueixi el del segle XVI.
- 1882 El 19 de març, festivitat de sant Josep, s'inaugura el nou rellotge, instal·lat per José Besses.

- 1885 Josep Espinach Andreu, campaner de santa Maria de Montblanc, guanya les oposicions a campaner de la seu. Ocuparà la plaça fins l'any 1937.
- 1892 Fosa de la Miserere a Reus.
- 1905 Els Pomerol fonen la darrera campana que s'incorpora a la seu, la Sorda.
- 1937 Instal·lació d'un cos de guàrdia republicà al campanar. La Capona avisa els ciutadans dels bombardejos nacionals.
- 1983 Jubilació del darrer rellotger de la catedral. A partir d'aquest moment els tocs del rellotge aniran caient en desús.
- anys 90 El Grup de Campaners, encapçalats per Albert Magarolas i Cristóbal Conesa recuperen gradualment les campanes, els seus moviments i els tocs de la seu. Instal·lació del primer rellotge electrònic que funciona de manera intermitent pels efectes de les tempestes.
- 1996 Restauració profunda de la Fructuosa als tallers Carrodilla dels Pallaresos. La campana romandrà a l'interior de la Basílica fins al setembre de 1998.
- 1998 El 18 de setembre s'inaugura la restauració de les campanes de la seu i la seva electrificació amb un concert. S'instal·la un nou rellotge electrònic a la catedral. Aquesta vegada, no es veurà afectat per les inclemències del temps i funcionarà de manera constant.
- 2000-2002 Procés de restauració de la torre i les seves dependències. Les campanes tornen a situar-se a l'interior de la sala i es reconstrueixen els calats dels finestrals i els pinacles. Les campanes queden immòbils subjectes a la nova estructura, cosa que limita els tocs manuals.

ANÈCDOTES RELACIONADES AMB EL CAMPANAR

Mentre em documentava per escriure he anat trobant curioses experiències de tarragonins relacionades amb el campanar de la catedral, que crec que seria bonic recollir-les en aquest apartat final.

La salvació de les campanes durant la Guerra Civil 1936-1939

El juliol de 1936, a conseqüència de l'aixecament militar del general Franco es produeix la col·lectivització de les diferents empreses espanyoles. A Tarragona, el sector de la construcció (paletes...) va establir la seva seu al convent dels pares Carmelites (C/ Assalt). Des d'allí es va organitzar un dilluns a les vuit del matí el desmuntatge de les campanes de les esglésies de la ciutat del seu lloc d'origen per fondre-les i fer-ne material de guerra. El grup de la catedral estava format per un bon nombre de persones, entre ells Jaume Costa i Sarsanedas i el seu fill. Quan el grup es dirigia a la seu, un espontani va dir "que les campanes les treguin els qui les van posar, jo me'n rento les mans... qui estigui amb mi que ho digui" i a poc a poc, la resta del grup s'hi va afegir. Gràcies a això i al fet que els bombardejos van donar força feina a aquest col·lectiu, les campanes encara avui es conserven.

L'últim relloger de la catedral

L'any 1930 Antoni Martí Vidal va entrar d'aprenent de relloger a la casa Panadès, situada al carrer de la Unió. Uns quants anys més tard (1948-1949) es fa càrrec del negoci per jubilació dels antics propietaris i l'oficial major del municipi, el senyor Baixauli, li encomana que es faci càrrec del manteniment dels relloges municipals (Mercat Central, Ajuntament i catedral). Fins l'any 1983, Martí Vidal va ser-ne el responsable i s'ocupà, també, de donar-los corda; diàriament al de l'Ajuntament i al de la catedral i, cada tres dies al del Mercat Central. Com a anècdota, el sou del relloger l'any 1949 era de 250 pessetes al mes, una quantitat que en el moment de la jubilació havia arribat a 25.000 pessetes.

La recuperació dels tocs de la catedral

A cavall dels anys vuitanta i noranta del segle XX, l'Associació dels Amics de la Catedral encarrega al soci Albert Magarolas Aixalà la responsabilitat d'estudiar la recuperació del campanar de la catedral. Magarolas s'assessora amb mossèn Salvador Ramon, que encara recorda els tocs antics i va animant diverses famílies a pujar al campanar les festes importants per recuperar-los. És a través d'un d'aquests voluntaris, Francesc Garcia, que Cristóbal Conesa entra en contacte amb el grup. Conesa, que durant la seva infància i joventut havia col·laborat estretament amb els campaners de la família Espinach va donar un nou impuls a la recuperació, tot buscant la manera de tornar el moviment a les campanes. Això va implicar un procés de revisió dels instruments, dels seus jous i dels contrapesos i, en algun cas, intervenir i reparar-los. La primera campana que va tornar a ventar va ser la Miserere, l'any del seu centenari, el 1992. El procés de reparació va continuar amb la Maria Assumpta (recuperant un dels moviments més vistosos i espectaculars), les Sordes i la Clàssica de 1867. A la Tecla i les Primes no va ser necessari intervenir-hi perquè estaven en bon estat i, la Fructuosa i la Clàssica rocabertina requerien un complex procés de restauració, amb la qual cosa van haver de romandre quietes, tot i que es continuaven tocant amb el batall.

PARTITURES

Toc de l'Àngelus

Vedada

7

Toc de difunts (Papa...)

Vedada

Tecla

Miserere

7

BIBLIOGRAFIA

- Acte commemoratiu de la restauració de les campanes de la Catedral de Tarragona, 18 de setembre de 1998. — Tarragona : Erkimia, 1998. — 12 p.: il. ; 28 x 14 cm.
- Bertran i Luengo, Jordi. *Les campanes de la Catedral de Tarragona en el darrer terç del segle XVIII / Jordi Bertran*. Setmana Santa 1998. — Tarragona: Germandat de Nostre Pare Jesús de la Passió, 1998. — p. 88-89.
- Capdevila i Felip, Sanç. 1884-1932. *La Seu de Tarragona : notes històriques sobre la construcció, el tresor, els artistes, els capitulars* — Barcelona: Biblioteca Balmes, 1935 VII, 192 p.: il.; 23 cm. — (Biblioteca Històrica de la Biblioteca Balmes. Sèrie II ; 13).
- Costa i Sarsanedas, Jaume. “*De com i per què es van salvar les campanes de la catedral*” Ja Diari de Tarragona. — (1998, 16 de setembre) ; p. 10.
- Ferrer i Bosch, Maria Antònia. *Història de Tarragona : una ciutat mediterrània*; [Pròleg de Magí Sunyer]. — Tarragona: Arola Editors, 2006.
- Figuerola i Mestre, Joan. *La Catedral de Tarragona : In sede 10 anys del Pla director de restauració / Joan Figuerola Mestre, Joan C. Gavalda Bordes; Josep Maria Macias Solé, Joan J. Muñoz Melgar, Immaculada Teixell Navarro; Quim Vendrell Moreno*. — Tarragona : Arola Editors : Arquebisbat de Tarragona, 2007.
- Guasch, Antoni. “*De Campanes i campanes*” / Diari de Tarragona. — (1996, 28 de setembre) ; p. 28 - “*Tres històries amb tic-tac*” / Diari de Tarragona. — (1996, 19 de novembre) ; p. 24-25.
- Mas Carceller, Quim. *El campanar i les campanes de la seu de Tarragona / Opuscle Setmana Santa Germandat Nostre Pare Jesús de la Passió*, 1988.
- Morant i Clanxet, Jordi. “*El Rellojge de la Catedral de Tarragona*” / Diari de Tarragona. — Tarragona. — (1991, 2 juliol) ; p. 11. - “*Campanes catedralícies*” Nou Diari. — (1996, 13 de setembre) ; p. 4-5.
- Muñoz Melgar, Andreu. “*Tarraco christiana*”: [història i Arqueologia] / [Andreu Muñoz Melgar, Immaculada Teixell Navarro]. — [Tarragona: Associació Cultural Sant Fructuós], 2005.
- Pedrals i Arquès, Joan Baptista. *Memoria histórica sobre los relojes antiguos y en particular del de la Catedral de Tarragona reemplazado recientemente / Tarragona: Imprenta de Cugat y Sugrañes*, 1882.
- Ramon Vinyes, Salvador. 1921-2005 *Catedral de Tarragona / [Tarragona : Arquebisbat de Tarragona]*, 1993.

Sánchez Real, José. 1918-2008. *La Campana de 1409* / Obra menor IV : Artículos históricos publicados en la prensa de Tarragona 1989-1994. — Tarragona : Institut d'Estudis Tarraconenses Ramon Berenguer IV, 1997. Article publicat al Diari de Tarragona del dia 1 d'abril de 1990.

- *Las campanas siguen* / Obra menor V: Articles històrics publicats a la prensa de Tarragona 1995-1998. — Tarragona : Diputació de Tarragona, 2000. Article publicat al Diari de Tarragona del dia 3 d'octubre de 1998.

- *El Maestro Fenodi* / Obra menor IV: Artículos históricos publicados en la prensa de Tarragona 1989-1994. — Tarragona : Institut d'Estudis Tarraconenses Ramon Berenguer IV, 1997. Article publicat al Diari de Tarragona del dia 8 d'abril de 1990.

Tomàs i Àvila, Andreu. *El Culto y la litúrgia en la Catedral de Tarragona : 1300-1700* / Tarragona: Institut d'Estudis Tarraconenses Ramon Berenguer IV, 1963.

Virgili Gasol, Maria Joana. *Descobreix el secrets de la Catedral. Treball de camp* / Tarragona : Camp d'Aprenentatge de la ciutat de Tarragona, 1999.

RECURSOS WEB:

<http://www.biblija.net/biblija.cgi?lang=ca>

<http://www.campaners.com>

<http://campaners.com/php/textos.php?text=1543>

<http://www.campaners.com/php/campanar.php?numer=411>

<http://www.arquebisbattarragona.cat>

MULTIMÈDIA:

DVD. *Les Festes de Santa Tecla de Tarragona*. Generalitat de Catalunya i Ajuntament de Tarragona, 2007.

DIVERSOS GRUPS DE MÚSICS. *Les Festes de Santa Tecla- Tarragona*. Sèrie 3, festes tradicionals, volum 2. Ajuntament de Tarragona i Generalitat de Catalunya - Departament de Cultura (Centre de Documentació i Recerca de la Cultura Tradicional i Popular. Fonoteca de Música Tradicional Catalana) 1993.



- | | | | |
|----|--|---------|--------|
| 1. | EL CARNAVAL A TARRAGONA AL SEGLE XIX
de Noemí Sans Sàez | 96 pàg. | 7,21 € |
|----|--|---------|--------|

SÈRIE FESTA MAJOR

- | | | | |
|----|---|----------|---------|
| 1. | LA RENAIXENÇA CASTELLERA A TARRAGONA
(1926-1936) de Xavier Güell i Cendra | 176 pàg. | 9,62 € |
| 2. | EL BALL D'EN SERRALLONGA DE TARRAGONA.
QUINZE ANYS DE PARLaments (1987 - 2001)
de Joan Menchon i Bes / Ester Roca Domedel | 224 pàg. | 12,-- € |
| 3. | TOCATS DE FOC. SIMBOLOGIES FESTIVES
i VÍBRIES ANCESTRALS
de Jordina Blanch Itxart
Introducció de Francesc Massip | 128 pàg. | 9,-- € |
| 4. | EL LLEÓ DE TARRAGONA, EL REI DE LA FESTA
d'Arcadi Cornadó Royo
Pròleg i tradició literària a càrrec
d'Anna Gispert Magarolas | 112 pàg. | 9,-- € |
| 5. | L'OBRA D'AURELI CAPMANY.
LA MIRADA A TARRAGONA
de Montserrat Garrich
Pròleg de Josep Fornés i Garcia | 200 pàg. | 11,-- € |
| 6. | L'OFICI DE BOTER A TARRAGONA
d'Imma Teixell Navarro
Pròleg de Mercè Toldrà Dalmau | 112 pàg. | 9,-- € |
| 7. | SANTA TECLA EN LA SEGONA REPÚBLICA
d'Anna Follia Jordán
Pròleg de M. Elena Virgili | 96 pàg. | 9,-- € |
| 8. | LES VEUS DE LA CATEDRAL DE TARRAGONA.
Manual per als futurs campaners de la seu.
de Jesús Martínez Casanelles
Preàmbul de Cristóbal Conesa Santacana | 96 pàg. | 9,-- € |

INFORMACIÓ AL LECTOR

Detall del repartiment del preu que us ha costat aquest llibre

• Producció editorial (inclou gestió editorial, disseny, correcció, maqueta, preimpresió, paper, impressió i relligat)	2,90 €
• Distribució comercial (inclou distribuïdora i llibreria)	4,58 €
• Benefici editorial	1,17 €
• IVA	0,35 €
Preu venda públic	<hr/> 9,00 €

Fitxa tècnica:

Publicació núm. 399

Revisió textos: Marta Francisco

Disseny i maqueta: Tàctil Comunicació S.L. - Tarragona

Impressió: Impremta Comercial - Tarragona

Relligat: Encuadernaciones Pérez Lorenzo - Reus

Direcció editorial: Joan López Enseñat

ISBN 84-96294-49-8



9 788496 294493

Les campanes són un dels instruments musicals més antics de les Festes de Santa Tecla de Tarragona. Assenyalen les hores, els temps diari i les celebracions principals de l'any. Algunes de les de la catedral tarragonina ho fan des del segle XIV. Una obra per descobrir-ne els seus secrets.



Rebolledo, 9 baixos C - Tel. 977 22 13 96 - 43004 Tarragona
e-mail: info@edicionsmedol.cat www.edicionsmedol.cat