

## Les campanes del municipi de Santa Pau



DOSSIER ANUAL  
Colleccionable  
Prisma, Núm.5  
Revista Croscat

AUTOR DEL PROJECTE:  
FOTOGRAFIES:

XAVIER PALLÀS MARIANI  
XAVIER PALLÀS MARIANI



## Introducció

Tot i que des de fa una colla d'anys s'han dedicat grans esforços per estudiar, donar a conèixer i restaurar el patrimoni cultural, tant el material com l'immaterial, sorprèn que les campanes hagin estat les grans oblidades d'aquest procés. El seu valor no només radica en la seva funcionalitat comunicativa sinó que s'ha de tenir en compte des de nombrosos àmbits. En primer lloc són instruments musicals dissenyats amb una forma, mida i pes que li donen una afinació concreta i un timbre característic. En segon lloc són creacions artesanals, les tècniques de fabricació de les quals s'han mantingut durant segles. El domini de les fórmules per dissenyar les campanes i l'habilitat en l'aliatge i fosa dels metalls han donat des de sempre un gran reconeixement social als mestres fonedors. D'altra banda, el fet que en el bronze hi hagin gravades imatges i inscripcions fa que cada campana sigui única i amb personalitat pròpia donant-li així un caràcter artístic. Per últim, cal destacar el gran valor històric que tenen. En els nostres campanars es conserven un gran nombre de campanes molt antigues, algunes fins i tot de l'època medieval. Cada una d'elles és un retall que narra la nostra història. Des de dalt del campanar han estat observadores i protagonistes de la vida i dels esdeveniments del nostres pobles durant segles.

El present article pretén corregir aquest oblit donant a conèixer les campanes i els campanars de Santa Pau. Hi trobareu la descripció arquitectònica i la història de cada campanar del municipi acompanyat d'una fitxa amb totes les dades relatives a les seves campanes: ubicació, nom i procedència del fonedor, any de fosa, mides i pes, afinació, epigrafia, mecanismes per tocar i estat de conservació. Esperem que aquest treball posi en relleu el seu valor patrimonial i que contribueixi a la seva conservació.

## Les parts de la campana

**Jou:** Contrapès on es subjecta la campana mitjançant uns tirants de ferro i que serveix per facilitar el seu moviment. Normalment està construït amb fusta, menys la part superior anomenada capçal que sol ser de pedra.

**Corona:** Conjunt de nanses ubicades damunt la campana que serveixen per subjectar-la al jou.

**Seccions de la campana:** La campana la dividim en seccions horitzontals que de dalt a baix són: **espatlla**, **superior**, **terç**, **mig**, **peu** i **falda**. A l'hora de descriure l'epigrafia que trobem a cada secció ho fem seguint l'esfera del rellotge, essent les 12 la part que dona a l'exterior del campanar i les 06 a l'interior de la sala de campanes.

**Cordó:** Element decoratiu molt comú que consisteix en una motllura horitzontal.

**Substància:** Part més gruixuda de la campana corresponent a la zona entre el peu i la falda.

**Llavi:** Bisell de la part inferior de la campana.

**Boca:** Obertura de la campana. En aquest punt es calcula el diàmetre de la campana, ja que és el lloc on és més gran.

**Batall:** Peça en forma de porra suspesa a l'interior de la campana i que serveix per fer-la sonar. El punt on la colpeja s'anomena petó.

**Palanca:** Barra col·locada perpendicular a l'eix del jou. Serveix per posar en moviment la campana.

**Topall:** Escaire col·locat a la paret de la finestra que serveix per aturar la campana i evitar que faci la volta sencera.



## Santuari de Santa Maria dels Arcs



Santa Maria dels Arcs.

Segons la llegenda, el Santuari de la Mare de Déu dels Arcs es va construir l'any 496 quan una pastora del mas Planadevall va trobar gràcies als bruels d'un brau la imatge de la mare de Déu en una cova que tenia la forma d'uns arcs. Ara bé, no és fins l'any 878 que trobem la seva existència documentada. L'església, que data del segle XII, és d'una sola nau amb volta de canó<sup>1</sup>. El campanar és d'espadanya de dos ulls i està ubicat damunt la façana principal, la qual està encarada a l'oest. Els pilars són de carreus irregulars i coronats per un arc de mig punt. La part superior de l'espadanya, en canvi, és de pedra irregular amb alguns fragments arremolinats. La coberta a dues aigües és de teula aràbiga.

Fins al segle XV l'església dels Arcs era parròquia de Santa Pau, però a causa dels terra-

trèmols de 1427 la parròquia fou traslladada a la vila. És precisament en la comissió que va fer Galceran de Santa Pau el 17 de maig de 1428 per informar al bisbe que s'havia ensorrat l'església a causa del moviment sísmic on trobem la primera referència documental sobre les campanes dels Arcs. De fet, li serveixen a Galceran com a argument per demanar el trasllat de la parròquia al costat del castell, ja que diu que l'església és tan lluny que ni tan sols se senten les campanes. L'autorització del trasllat no es va fer esperar i es donà el 28 de maig següent<sup>2</sup>. Segurament, a causa d'aquest trasllat, les campanes dels Arcs van ser col·locades a l'església de Santa Maria. Això va ser causa d'un conflicte entre els obrers de les dues esglésies que es va arrossegar durant una bona colla d'anys. Així doncs, trobem que l'any 1463 el bisbe dóna llicència per retornar les campanes als Arcs<sup>3</sup>, però l'any 1478 encara no s'havia fet ja que esten una lletra monitòria contra els de Santa Maria per tal que les retornessin<sup>4</sup>.

No tenim constància de com va acabar el plet ja que no és fins el segle XVII que tornem a tenir referències documentals de les campanes. El dia 9 de juliol de 1612 el bisbe dóna autorització per vendre ciris per pagar una campana dels Arcs i poc després dóna autorització per beneir-la<sup>5</sup>. També, a l'inventari que efectuaren el dia 22 de maig de 1693 Josep Codina, doctor en teologia i sagristà de la parroquial de Santa Pau i Pere-Joan Soldevila, procurador general de Maria Lanuza, viuda de Ramon d'Oms i de Santa Pau, administrador perpetu de la capella de santa Maria dels Arcs, s'esmenta que a l'altar hi ha una campana de plata<sup>6</sup>. Ja al segle XVIII, el bisbe Pere Copons i Copons esmenta que *hi ha dos campanas en lo campanar* a l'inventari que efectuà durant la vista pastoral de 1727<sup>7</sup>.

Aquestes campanes devien desaparèixer durant la Guerra Civil de 1936-1939. Actualment a la finestra dreta de l'espadanya hi trobem una campana de 60,7 cm de diàmetre, fosa per la foneria Barberí d'Olot. Segons la inscripció fou beneïda el dia 8 de setembre de 1947 pel Mn. Pere Bayona amb els noms de Rosa, Maria dels Arcs i Mercè. Els padrins foren el Sr. Joan Aubert Solanich i la Sra. Rosa de Roca Ferriol, viuda de Sacrest, i va ser costejada pels propietaris i veïns dels Arcs. A la finestra esquerra només queda l'eix d'un jou, testimoni de la presència de la segona campana.

1. Fernàdez i Cuadrench, Jordi (1990): "Sant Vicenç de Sallent", a Vigué i Viñas, Jordi [dir.]: *Catalunya Romànica*, Vol.4. Barcelona: Enciclopèdia catalana. ISBN: 84-7739-156-4, p.353

2. ADG: *Lletres episcopals*, 1428, U-128, f.89v, 92v-93v

3. ADG: *Lletres episcopals*, 1463, U-163, f.33

4. ADG: *Lletres episcopals*, 1478, U-171, f.47

5. ADG: *Lletres episcopals*, 1612, U-317, f.54v -55.

6. Madurell i Marimon, Josep Maria (1973). "Miscel·lània de Notes Històriques d'Olot i de la seva comarca", a *Amics de Besalú, II Assemblea d'estudis del seu comtat*. Olot: Aubert Impressor. p.12

7. ADG: *Visita pastoral*, 1727-1728, P-116, f.60

## Campana 1 / Santa Maria dels Arcs



DADES GENERALS		Nom		Ubicació i orientació		Autor	
		Rosa, Maria dels Arcs, Mercè		Finestra dreta de l'espadanya, la qual està orientada a l'oest		Barberí	
		Procedència fonèria		Any de fosa			
		Olot		1847			
DADES FÍSQUES		Campana		Jou			
		Diàmetre boca: 60,7 cm		Eix: 130 cm			
		Altura: 47 cm		Altura: 66,5 cm			
		Gruix substància: 4,4 cm		Gruix: 13 cm			
		Pes aproximat: 129 kg		Material: Fusta amb capçal de ferro			
		Corona: 3 nanses		Tirants: 2 exteriors i 1 interior			
AFINACIÓ		Freqüències predominants (Espectre de freqüències analitzat amb Soundforge 7.0):					
						<ul style="list-style-type: none"> <li>• 307 Hz (Re#3)</li> <li>• 614 Hz (Re#4)</li> <li>• 700 Hz (Fa4)</li> <li>• 1190 Hz (Re5)</li> <li>• 1793 Hz (La5)</li> </ul>	
RESUM EPIGRAFIA		Imatges:		Mare de Déu dels Arcs			
		Marca de fàbrica:		Barberí fundidor Olot			
		Inscripcions:		<p>"A SOLIUS ORTU PER MERIDIEM USQUE AD OCASUM LAUDABO NOMEN DOMINI" (Des de l'alba al migdia i fins la posta lloo el nom del senyor)</p> <p>"ROSA MARIA DELS ARCHS MERCEDES"</p> <p>"FUI BENDECIDA EL 8 DE SEPT[ ]E[M]BRE DE 1947"</p> <p>"D[ON] JUAN AUBERT SOLANICH Y D[O]ÑA ROSA DE ROCA FERRIOL, V[ ]UDA DE SACREST, MERECIERON EL HONOR DE APADRINARME."</p> <p>"SIENDO PARROCO EL R[ ]EVEREN]DO D[ON] PEDRO BAYONA"</p> <p>"OFRENDA A N[ ]UES]TRA S[ ]EÑO]RA DELS ARCHS POR LOS PROPIETARIOS Y VECINOS DE ESTE VALLE."</p>			
UBICACIÓ I DESCRIPCIÓ EPIGRÀFICA		Superior:		1 cordó / Sanefa de roleus vegetals i flors de lis			

## Campana 1 / Santa Maria dels Arcs

### UBICACIÓ I DESCRIPCIÓ EPIGRÀFICA

#### Terç:

(Capital 2,2 cm): "A SOLIUS ORTU PER MERIDIEM USQUE AD OCASUM LAUDABO NOMEN DOMINI"  
(06) Mare de Déu dels Arcs asseguda en un tron envoltat d'arcades. Va vestida amb una túnica i amb el mantell damunt el cap. Té les mans agafades davant el pit en actitud de resar. A banda i banda un querubí de cos sencer que sostén el tron. A sota dos més només representats pel cap i les ales.  
(12) Marca de fàbrica: "Barberí / fundidor / Olot"

#### Mig:

(08-04) (Capital 3 cm): "ROSA MARIA" (Capital 2 cm): "DELS" (Capital 3 cm): "ARCHS MERCEDES"  
(02-10) (Capital 2 cm): "FUI BENDECIDA EL 8 DE SEPTEMBRE DE 1947"  
1 cordó  
(Capital 2 cm): "D. JUAN AUBERT SOLANICH Y DÑA ROSA DE ROCA FERRIOL, VDA. DE SACREST, MERECIE-  
RON EL HONOR DE APADRINARME."  
1 cordó

#### Mig peu:

1 cordó  
(Capital 2 cm): "SIENDO PARROCO EL RDO. D. PEDRO BAYONA OFRENDA A NTRA. SRA. DELS ARCHS  
POR LOS PROPIETARIOS Y VECINOS DE ESTE VALLE."

#### Falda:

1 cordó  
1 cordó

### MECANISMES PER TOCAR

La campana té un batall sense corda; una palanca amb corda que permet bogar-la des del cor de l'església; també, un topall per assegurar-la.

### CONSERVACIÓ

Tant la campana com els mecanismes per tocar es troben en perfecte estat de conservació.

### ALTRES OBSERVACIONS



El dia que es va realitzar la present fitxa hi havia un ratpenat d'orella trencada *myotus emarginatus* dins la campana.

## Sant Abdon i Sant Senén



L'ermita de Sant Abdon i Sant Senén s'alça damunt el Puigsacreu a la serra de Sant Julià del Mont. L'acta de fundació de la capella data de l'any 1417<sup>1</sup> i segons la tradició es va erigir en aquest lloc amb la voluntat que els sants protegissin la vall de les tempestes, pedregades i altres fenòmens meteorològics adversos i així salvar les collites<sup>2</sup>. L'edifici és de petites dimensions, amb una sola nau coberta amb volta de canó lleugerament apuntada i amb absis semicircular orientat a llevant. El campanar d'espadanya és d'un sol ull i està ubicat damunt la façana principal, que està encarada a l'oest. Els pilars del campanar, arremolinats i sense pintar, estan coronats per un arc de mig punt i la coberta de teula àrabica és a dues aigües.

L'any 1994 es van dur a terme unes importants obres de restauració de la capella i del campanar que van propiciar que el dia 31 de juliol d'aquell mateix any es col·loques la campana que hi trobem actualment. La campana, que porta per nom Molinera, fou feta a la foneria Barberí d'Olot i mesura 40 cm de diàmetre. Fou donada pel Grup Cultural i Esportiu Passabigues de Santa Pau i en van ser padrins Núria Pagès Estañol i Francesc Soler i Coll, propietaris del Mas Camó del veïnat de Sant Martí de Santa Pau.

1. GRABOLOSA, Ramon (1971): *Santa Pau i la seva baronia*. Granollers: Editorial Montblanc (Biblioteca excursionista, 11, Col·lecció de monografies locals). p.235

2. FUMANAL, Miquel Àngel; REIXACH, Albert (2011); *Santa Pau, paisatge amb història*. Santa Pau: Ajuntament de Santa Pau. ISBN: 978-84-606-5365-3. p.60

## Campana 1 / Sant Abdon i Sant Senén



<b>DADES GENERALS</b>	<b>Nom</b> Molinera		<b>Ubicació i orientació</b> Espadanya encarada a l'oest		<b>Autor</b> Barberí
	<b>Procedència fonèria</b> Olot		<b>Any de fosa</b> 1994		
<b>DADES FÍSQUES</b>	<b>Campana</b>		<b>Jou</b>		
	Diàmetre boca:	40 cm	Eix:	58 cm	
	Altura:	31 cm	Altura:	43 cm	
	Gruix substància:	2,5 cm	Gruix:	7,5 cm	
	Pes aproximat:	37 kg	Material:	Fusta	
	Corona:	3 nanses	Tirants:	2 exteriors i 1 interior	
<b>AFINACIÓ</b>	Freqüències predominants (Espectre de freqüències analitzat amb Soundforge 7.0):				
				<ul style="list-style-type: none"> <li>• 431 Hz (La 3)</li> <li>• 835 Hz (Sol#4)</li> <li>• 958 Hz (La#4)</li> <li>• 1626 Hz (Sol#5)</li> <li>• 2439Hz (Re#6)</li> </ul>	
<b>RESUM EPIGRAFIA</b>	Imatges:	/			
	Marca de fàbrica:	"FONERIA BARBERI OLOT"			
	Inscripcions:	<p>"CAMPANA BENEÏDA EL 31 DE JULIOL DE 1994. ESSENT ELS PADRINS NURIA PAGES I ESTAÑOL I FRANCESC SOLER I COLL PROPIETARIS DEL MAS CAMÓ DEL VEÏNAT DE SANT MARTI DE SANTA PAU"</p> <p>"MOLINERA" "SANTA PAU" "JULIOL, 94" "DONADA PEL GRUP PASSABIGUES"</p>			
<b>UBICACIÓ I DESCRIPCIÓ EPIGRÀFICA</b>	<b>Jou:</b> Placa amb la següent inscripció: "CAMPANA BENEÏDA EL / 31 DE JULIOL DE 1994. / ESSENT ELS PADRINS / NURIA PAGES I ESTAÑOL / I / FRANCESC SOLER I COLL / PROPIETARIS DEL MAS CAMÓ / DEL VEÏNAT DE SANT MARTI / DE SANTA PAU"				

### Campana 1 / Sant Abdon i Sant Senén

#### UBICACIÓ I DESCRIPCIÓ EPIGRÀFICA

##### Superior:

(01-11)(Capital 2,5 cm): "MOLINERA"

##### Terç:

(01-11)(Capital 2,5 cm): "SANTA PAU"

##### Mig:

(01-11)(Capital 2,5 cm): "JULIOL, 94"

##### Mig Peu:

(07-05)(Capital 1 cm): "FONERIA BARBERI OLOT"

(04-10)(Capital 2 cm): "DONADA PEL GRUP PASSABIGUES"

1 cordó

##### Falda:

1 cordó

1 cordó

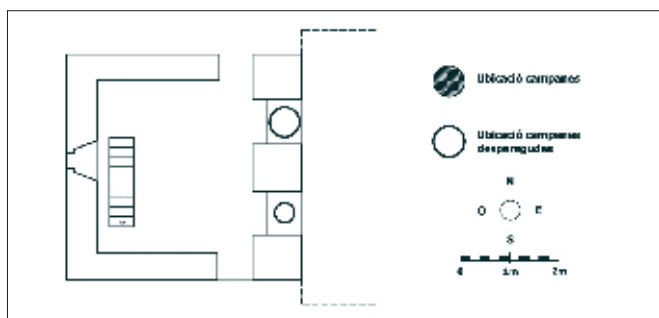
#### MECANISMES PER TOCAR

Batall sense corda i palanca amb una cadena que permet tocar des del peu de la porta de la nau.

#### CONSERVACIÓ

La campana es troba en perfecte estat de conservació. Caldria collar-la millor al jou i subjectar bé la palanca per tal d'evitar possibles desperfectes.

## Sant Julià del Mont



Planta de la sala de campanes.

L'església de Sant Julià del Mont es troba al punt més alt de la serra al qual ha donat nom. El seu origen es troba en una comunitat benedictina que s'establí en aquell lloc a mitjans segle IX amb l'objectiu de colonitzar i treballar les terres que envolten aquest paratge<sup>1</sup>. L'edifici és d'una sola nau amb absis semicircular i actualment la volta està ensorrada. Inicialment el campanar era d'espadanya però la construcció d'un porxo adossat davant la façana de ponent va acabar convertint-lo en una torre de planta quadrada. Curiosament aquest fet va originar que les campanes estiguessin ubicades a les finestres que donen al teulat de la nau i no al prat de davant l'església com seria més lògic. Els murs del campanar són de pedra irregular amb les cantoneres de carreus ben escairats però alguns bastant erosionats. A la planta baixa hi ha dues portes coronades per un arc de mig punt, una a la cara oest i l'altra a la sud. La sala de campanes es troba al primer pis. Les dues finestres de la cara est estan rematades per un arc de mig punt i són les que corresponen a l'antiga espadanya. Aquestes eren les que tenien ubicades les campanes tal i com demostren els forats que hi ha a les seves parets laterals amb l'objectiu d'ubicar els suports dels jous. Les cares nord i sud en canvi tenen una finestra rematada amb una llosa de formigó fruit de l'última restauració del campanar, i a la cara oest tan sols hi trobem una finestra de reduïdes dimensions. La coberta del campanar és a dues aigües i construïda amb teula aràbiga.

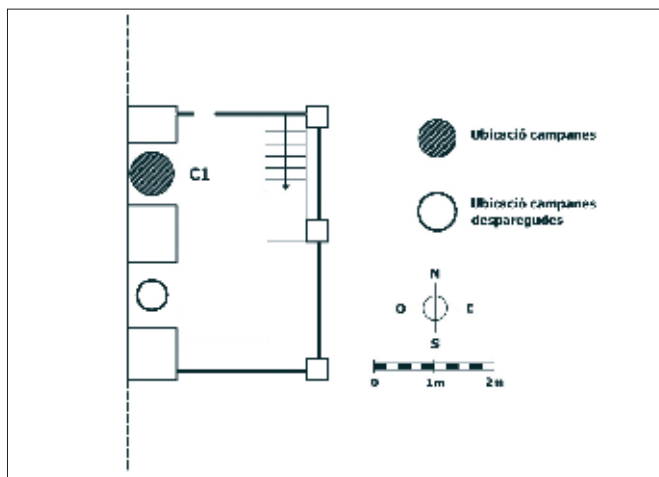
Actualment a l'església de Sant Julià del Mont no es conserva cap campana. Tampoc ens ha estat possible trobar documentació que ens doni pistes per intentar traçar la història del campanar. Ara bé, per la morfologia del campanar deduïm que hi havia dues campanes ubicades a les finestres de la cara est. Probablement van desaparèixer durant la Guerra Civil de 1936-1939.

1. FERNÁNDEZ I CUADRENCH, Jordi (1990): "Sant Vicenç de Sallent", a VIGUÉ I VIÑAS, Jordi [dir.]: *Catalunya Romànica*, Vol.4. Barcelona: Enciclopèdia catalana. ISBN: 84-7739-156-4, p.353

## Sant Martí Vell



L'església de Sant Martí Vell o de Santa Pau es troba al peu de la serra de Sant Julià del Mont. L'església fou construïda a finals del segle XII o a principis del XIII. La notícia documental més antiga data de 1256<sup>1</sup>. L'edifici és d'una sola nau amb absis semicircular orientat a llevant i volta apuntada. El campanar, ubicat al centre de la façana oest, originàriament era d'espadanya i més tard fou ampliat convertint-lo en una torre de planta quadrada. Així ho demostra el fet que només el mur oest és de carreus de pedra, mentre que la resta són fets de rajol i de factura molt més moderna. Per una escala adossada a la façana nord de la nau podem accedir a la sala de campanes. Aquesta té dues finestres a la cara oest coronades per un arc de mig punt que corresponen a l'antiga espadanya. La resta d'obertures estan rematades per una biga de fusta. La coberta del campanar és a dues aigües i feta de teula aràbiga.



Planta de la sala de campanes.

Gràcies a la visita pastoral que efectuà el bisbe Pere Copons i Copons l'any 1727 sabem que al segle XVIII hi havia dues campanes<sup>2</sup>. Aquestes degueren desaparèixer durant la Guerra Civil de 1936-1939 ja que actualment només hi trobem una sola campana que medeix 72,5 cm de diàmetre feta per la foneria Barberí d'Olot l'any 1940. Tal i com ens indica la seva inscripció fou beneïda el dia 2 de juny d'aquell mateix any. Els padrins foren Jesús Pujoldevall Hostench i Margarita Grabuleda Reixach, que li posaren per nom Margarita. La campana fou pagada gràcies a les donacions dels veïns i propietaris de Sant Martí de Santa Pau. De la segona campana només se'n conserva el topall i els forats on anaven ubicats els suports del jou a les parets de la finestra dreta de la cara oest de la sala de campanes.

1. FERNÀNDEZ I CUADRENCH, Jordi (1990): "Santa Martí Vell (o de Santa Pau)", a VIGUÉ I VIÑAS, Jordi [dir.]: *Catalunya Romànica*, Vol.4. Barcelona: Enciclopèdia catalana. ISBN: 84-7739-156-4, p.362

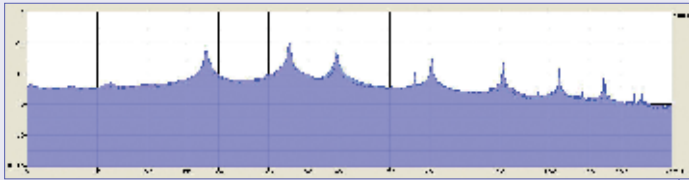
2. ADG: *Visites pastorals*, 1727-1728, P-116, f.59

## Campana 1 / Sant Martí Vell





## Campana 1 / Sant Martí Vell

<b>DADES GENERALS</b>	<b>Nom</b> Margarita		<b>Ubicació i orientació</b> Finestra esquerra de la cara oest de la sala de campanes		<b>Autor</b> Barberí
	<b>Procedència fonera</b> Olot		<b>Any de fosa</b> 1940		
<b>DADES FÍSQUES</b>	<b>Campana</b>		<b>Jou</b>		
	Diàmetre boca:	72,5 cm	Eix:	100 cm	
	Altura:	58,5 cm	Altura:	76 cm	
	Gruix substància:	5,2 cm	Gruix:	13 cm	
	Pes aproximat:	220 kg	Material:	Fusta amb capçal de ferro	
	Corona:	7 nanses	Tirants:	4 exteriors i 1 interior	
<b>AFINACIÓ</b>	Frequències predominants (Espectre de freqüències analitzat amb Soundforge 7.0):				
				<ul style="list-style-type: none"> <li>• 280 Hz (Do#3)</li> <li>• 452 Hz (La 3)</li> <li>• 587 Hz (Re 4)</li> <li>• 1012 Hz (Si 4)</li> <li>• 1529 Hz (Sol 5)</li> </ul>	
<b>RESUM EPIGRAFIA</b>	Imatges:	Creu			
	Marca de fàbrica:	"FUNDICION ARTISTICA / BARBERI / OLOT"			
	Inscripcions:	"MARGARITA" "2 DE JUNIO DE 1940" "COSTEADA POR EL VECINDARIO Y PROPIETARIOS DE SAN MARTIN DE SANTA PAU" "PADRINOS JESUS PUJOLDEVALL HOSTENCH Y MARGARITA GRABULEDA REIXACH"			
<b>UBICACIÓ I DESCRIPCIÓ EPIGRÀFICA</b>	<b>Superior:</b>				
	1 cordó				
	Sanefa de motius vegetals				
	1 cordó				
	<b>Terç:</b>				
(06) Creu de perfil flordelisat					
(12) Marca de fàbrica: "FUNDICION ARTISTICA / BARBERI / OLOT"					
<b>Mig:</b>					
(06) (Capital 2,5 cm): "MARGARITA"					
(12) (Capital 2 cm): "2 DE JUNIO DE 1940"					
<b>Mig Peu:</b>					
(10-02) (Capital 2 cm): "COSTEADA POR EL VECINDARIO Y PROPIETARIOS DE SAN MARTIN DE SANTA PAU"					
1 CORDÓ					
(09-03) (Capital 2 cm): "PADRINOS JESUS PUJOLDEVALL HOSTENCH Y MARGARITA GRABULEDA REIXACH"					
<b>Falda:</b>					
1 cordó					
1 cordó					
<b>MECANISMES PER TOCAR</b>	La campana té un batall sense corda; una palanca sense corda i un topall ubicat a la paret lateral de la finestra. Al terra de la sala de campanes es conserven els forats per on passava la corda per tal de poder tocar des de l'interior de la nau.				
<b>CONSERVACIÓ</b>	La campana es troba en perfecte estat de conservació.				

## Sant Miquel de la Cot



Al veïnat de la Cot hi trobem l'església parroquial dedicada a Sant Miquel. El primer document que esmenta l'edifici data de l'any 1009. Ara bé, el temple actual és una construcció d'època barroca d'una sola nau amb creuer i cimbori de mitjans segle XVIII. De l'edifici romànic només en queda l'antiga façana de ponent que va quedar integrada en la nova construcció. Encara avui podem apreciar els tres pilars de l'antiga espadanya, així com una petita finestra de doble esqueixada<sup>1</sup>. El campanar de torre quadrada també és de mitjans segle XVIII i es troba ubicat en el vèrtex nord-oest de l'església. Els murs són de carreus irregulars i mal escairats a la part inferior, i més regulars i ben escairats a la part superior. Una motllura ens indica on comença la sala de campanes, que es troba a la mateixa alçada de la coberta de la nau i té una finestra a cada cara rematada amb un arc de mig punt. Una cornisa motllurada amb un pinacle a cada vèrtex dona pas a una agulla que corona la torre. Aquesta va quedar escapçada a finals del segle XIX a causa d'un llamp, tal i com ens explica una narració publicada a la revista Olotense de l'any 1889<sup>2</sup> on l'autor, que firma amb les sigles J.B., ens explica una excursió que va fer des d'Olot fins a Santa Llúcia de Trenteres passant per l'església de la Cot.

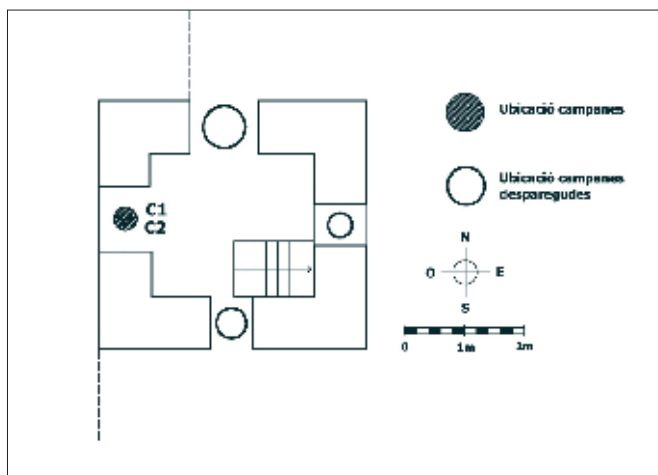
L'inventari que efectuà el bisbe Jaume Caçador l'any 1591 ens diu que al campanar hi havia *cuatro campanas ab las squellas*<sup>3</sup>. Aquesta quantitat de campanes obre la hipòtesi que a finals del segle XVI el campanar ja no era una espadanya ja que només hi haurien cabut dues campanes. Per tal d'enquibir totes aquestes campanes és probable que entre el campanar romànic i la torre d'època barroca hi hagués una fase constructiva intermèdia consistent en una petita torre fruit de l'ampliació de l'espadanya.

La campana més antiga de la qual tenim constància és la més gran que actualment trobem al campanar. Mesura 38,8 cm de diàmetre i fou fosa l'any 1610 pel fonedor olotí Calsa. El fet que estigui dedicada al Sant Miquel, titular de l'església, ens fa pensar que aquesta campana és originària de la Cot.

1. NOGUERA I MASSA, Antoni (1990): "Sant Miquel de la Cot (o Sacot)", a VIGUÉ I VIÑAS, Jordi [dir.]: *Catalunya Romànica*, Vol.4. Barcelona: Enciclopèdia catalana. ISBN: 84-7739-156-4

2. OLOTENSE, núm.105, any II, 22 de desembre de 1889, p.5

3. ADG, Visita Pastoral, 1591, P-72, f.62v



Planta de la sala de campanes.

A l'inventari que efectuà el bisbe Pere Copons i Copons durant la vista pastoral de 1727-1728 ens diu que hi ha campanes al campanar, però no ens especifica quantes<sup>4</sup>. El més probable és que en aquell moment n'hi hagués quatre, dues de grans i dues de petites. Tres d'aquestes campanes devien desaparèixer durant la Guerra Civil de 1936-1939. Però encara se'n conserven els topalls ubicats a les finestres oest i nord i uns capçals de jou que avui es troben a la base del campanar, al costat de la pica baptismal.

Actualment al campanar hi trobem una segona campana que es troba ubicada damunt la citada anteriorment. Medeix 21 cm de diàmetre i és d'autor desconegut. Pel seu aspecte creiem que data de la 2a meitat del segle XX. També, a la paret nord del presbiteri, just al costat de la porta de la sagristia, hi trobem una campaneta de 13,5 cm de diàmetre.

A la sala de campanes es conserva un jou de 66 cm d'eix que es devia retirar de la campana de 1610 en el moment que es van instal·lar els electromalls accionats pel temporitzador Rifer que hi ha a la sagristia. També, es conserven dues corrioies al terra de la sala de campanes i dues a la finestra est, així com un corró de fusta a l'escala d'accés a la sala que servia per facilitar el moviment de les cordes que accionaven les campanes. Finalment, al cor trobem una estructura de fusta encastada a la paret que probablement sostenia un rogle de campanes.

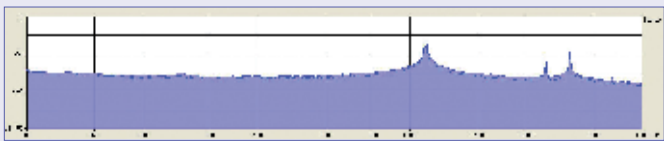
4. ADG, Visita Pastoral, 1727-1728, P-116, f. 52v

## Campana 1 / Sant Miquel de la Cot



DADES GENERALS	Nom	Ubicació i orientació	Autor
	/	Finestra de la cara oest de la sala de campanes	/
	Procedència fonera	Any de fosa	
	/	/	
DADES FÍSQUES	Campana	Jou	Sense jou. La campana està subjectada a una biga de ferro.
	Diàmetre boca: 21 cm Altura: 17 cm Gruix substància: 2 cm Pes aproximat: 5 kg Corona: 1 nanses		

## Campana 1 / Sant Miquel de la Cot

<b>AFINACIÓ</b>	Freqüències predominants (Espectre de freqüències analitzat amb Soundforge 7.0):  <ul style="list-style-type: none"> <li>• 1104 Hz (Do# 5)</li> <li>• 2256 Hz (Do# 6)</li> <li>• 2601 Hz (Mi 6)</li> </ul>	
<b>RESUM EPIGRAFIA</b>	Imatges:	/
	Marca de fàbrica:	/
	Inscripcions:	/
<b>UBICACIÓ I DESCRIPCIÓ EPIGRÀFICA</b>	<b>Superior:</b>	1 cordó
	<b>Peu:</b>	1 cordó 1 cordó
	<b>Falda:</b>	1 cordó
<b>MECANISMES PER TOCAR</b>	La campana té un batall sense corda i un electromall exterior.	
<b>CONSERVACIÓ</b>	La campana es troba en bon estat de conservació tot i que l'electromall està erosionant el bronze en el punt on la colpeja.	

## Campana 2 / Sant Abdon i Sant Senén

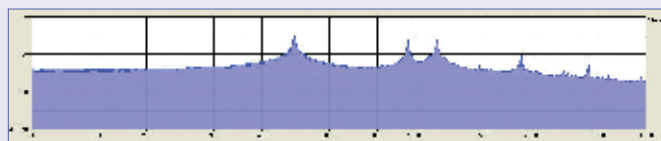


<b>DADES GENERALS</b>	<b>Nom</b>	Sant Miquel	<b>Ubicació i orientació</b>	Finestra de la cara oest de la sala de campanes	<b>Autor</b>	Calsa
	<b>Procedència fonoria</b>	Olot	<b>Any de fosa</b>	1616		
<b>DADES FÍSiques</b>	<b>Campana</b>	Diàmetre boca: 38,8 cm Altura: 33 cm Gruix substància: 2,5 cm Pes aproximat: 33 kg Corona: 3 nanses	<b>Jou</b>	Sense jou. La campana està subjectada a una biga de ferro		

Campana 2 / Sant Miquel de la Cot

**AFINACIÓ**

Freqüències predominants (Espectre de freqüències analitzat amb Soundforge 7.0):



- 485 Hz (Si 3)
- 964 Hz (Si 4)
- 1136 Hz (Do# 5)
- 1885 Hz (La# 5)
- 2822 Hz (Fa 6)

**RESUM EPIGRAFIA**

Imatges: Sant Miquel / Mare de Déu / Ecce Homo / Creu de calvari

Marca de fàbrica: Escut foneria Calsa

Inscripcions: "SANCTE MICHAEL ORA PRO / NOBIS"  
"1610"

**UBICACIÓ I DESCRIPCIÓ  
EPIGRÀFICA**

**Corona:**  
Nanses decorades amb un bordó entorxat.

**Espatlla:**  
1 cordó  
1 cordó

**Superior:**  
1 cordó  
1 cordó  
(Capital 2,5 cm sobre plaquetes): "SANCTE (Separador amb motiu vegetal de flor de card) MICHAEL (Id.) ORA (Id.) PRO (Id.)"  
1 cordó  
1 cordó

**Terç:**  
(Capital 2,5 cm sobre plaquetes): "NOBIS (Separador amb motiu vegetal de flor de card) (Campana emmarcada per un escut ametllat) (Separador amb motiu vegetal de flor de card) 1610 (Marca de fàbrica de la foneria Calsa: Un escut amb una cama, a banda i banda un animal quadrúpede)"  
1 cordó  
1 cordó  
(02) Sant Miquel matant un drac amb una llança i un escut, dins una cartel·la d'estil goticitzant.  
(07) Verge majestat amb el nen Jesús dins una cartel·la d'estil goticitzant.  
(11) Ecce Homo dins una cartel·la d'estil goticitzant.

**Mig:**  
1 cordó  
1 cordó

**Mig Peu:**  
(09) Creu de calvari amb decoració de fulles de roure i una roseta al pedestal. En el braç vertical hi ha la inscripció amb lletra gòtica "AVE MARIA"

**Peu:**  
1 cordó  
1 cordó  
1 cordó

**MECANISMES PER TOCAR**

La campana té un batall sense corda i un electromall exterior.

**CONSERVACIÓ**

La campana es troba bastant deteriorada. Presenta moltes osques al llavi, així com desgast als cordons del peu i la falda. L'electromall li està causant una incisió en el punt on la colpeja.

## Sant Vicenç de Sallent

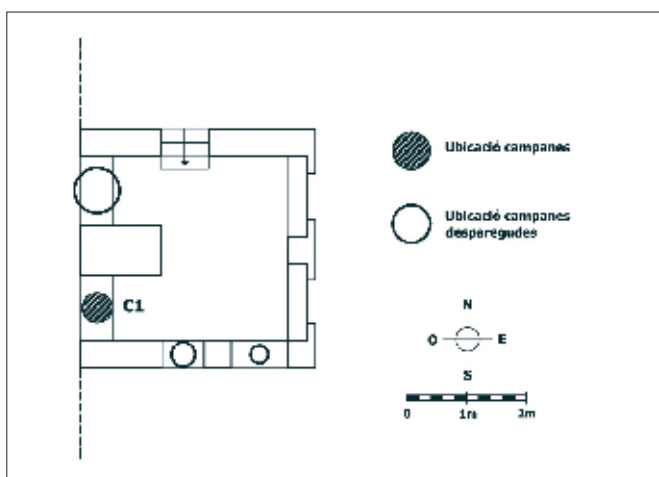


Al nucli de Sallent s'hi alça l'església parroquial dedicada a Sant Vicenç. El seu origen es troba en una cel·la monàstica construïda pels monjos del monestir de Sant Esteve de Banyoles que trobem citada ja l'any 878<sup>1</sup>. L'edifici romànic va ser molt modificat durant l'època barroca. Actualment es fa difícil apreciar l'aparell original a causa de l'enguijat interior i l'afegit de les capelles laterals.

El campanar es troba damunt la façana principal que és la que està encarada a ponent. Originàriament era d'espandanya de dos ulls però fou ampliat i convertit en una torre de planta quadrada. Els seus murs són de carreus de pedra als pilars i a les cantoneres i de pedra irregular a la zona central. La part superior de la cara oest està arremolinada i pintada del mateix color que la resta de la façana principal. A la cara est trobem la part superior així com les arcades de les finestres construïda amb rajol. La coberta de teula aràbiga és a dues aigües.

La sala de campanes es troba lleugerament per sobre de la coberta de la nau. Per arribar-hi cal pujar per una escala interior a la qual s'accedeix des d'una porta ubicada a la banda esquerra de la façana principal. La sala està oberta als quatre vents per dues finestres a cada cara, totes elles rematades amb un arc de mig punt excepte a la cara sud que hi trobem una biga de fusta. Les finestres de la cara nord estan parcialment tapiades.

A finals del segle XVI al campanar hi havia cinc campanes tal i com ens indica l'inventari que efectuà el bisbe Jaume Caçador durant la visita pastoral de 1591<sup>2</sup>. Més tard, al segle XVIII, a l'inventari que efectuà el bisbe Pere Copons l'any 1727 n'hi trobem només quatre<sup>3</sup>. Els encaixos a les parets de les finestres de la cara sud i oest de la sala de campanes on anaven ubicats els suports dels jous ens donen pistes d'on estaven col·locades dins el campanar. No sabem quantes campanes hi havia a principis del segle XX, però és molt probable que n'hi continuessin havent quatre, dues de grans i dues de petites. La única referència que hem pogut trobar és la que fa Mn. Josep Collellmir l'any 1908 al qüestionari per elaborar l'*Inventario de alhajas de las parroquias del obispado de gerona* on, en paraules seves, declara: (...) *es de valor por su notable antigüedad la campana mayor de esta parroquia*<sup>4</sup>. Aquestes campanes devien patir la mateixa sort que la majoria de les campanes de la Garrotxa i van ser retirades per fer-ne material bèl·lic durant la Guerra Civil de 1936-1939. Quan es va acabar el conflicte bèl·lic només se'n va poder recuperar



Planta de la sala de campanes.

1. FERNÁNDEZ I CUADRENCH, Jordi (1990): "Sant Vicenç de Sallent", a VIGUÉ I VIÑAS, Jordi [dir.]: *Catalunya Romànica*, Vol.4. Barcelona: Enciclopèdia catalana. ISBN: 84-7739-156-4, p.362

2. ADG: Visites pastorals, 1591, P-72, f.68v

3. ADG: Visites pastorals, 1727, P-116, f.63v

4. ADG: Inventario de alhajas de las parroquias del obispado de gerona, 1908, f.215

una, tal i com demostra el resguard conservat al Museu Comarcal de la Garrotxa en el qual el dia 26 de juny de 1939 l'alcalde d'Olot dóna autorització a Jaume Planadevall, regidor de l'Ajuntament de Santa Pau i representant dels veïns de Sallent, per emportar-se una campana que estava dipositada a l'Hospici d'Olot i que era de la propietat del poble de Sallent.

Actualment al campanar hi trobem una campana que medeix 50 cm de diàmetre i que es troba ubicada a la finestra dreta de la cara oest de la sala de campanes. Segons la seva inscripció fou col·locada el dia 12 d'octubre de 1941 pel Mn. Joan Piera i fou costejada pels veïns de la parròquia. La inscripció també diu que fou feta amb bronze nou (NOVO AERE). Això descarta la possibilitat que la campana es fes refonent el bronze de la que va recuperar Jaume Planadevall l'any 1939. Què se'n devia fer doncs de la campana recuperada? El més probable és que finalment anés a parar al campanar de Santa Maria de Santa Pau on totes les campanes que hi ha són anteriors a la Guerra Civil.

### Campana 1 / Sant Vicenç de Sallent



DADES GENERALS	Nom		Ubicació i orientació		Autor	
	Maria, Vicenta i Miquela		Finestra dreta de la cara oest de la sala de campanes		/	
DADES FÍSQUES	Procedència fonera		Any de fosa			
	/		1941			
DADES FÍSQUES	Campana		Jou			
	Diàmetre boca:	50 cm	Eix:	109,5 cm		
	Altura:	38,5 cm	Altura:	58 cm		
	Gruix substància:	3,2 cm	Gruix:	11,5 cm		
	Pes aproximat:	72 kg	Material:	Fusta		
	Corona:	3 nanses	Tirants:	2 exteriors i 1 interior		
AFINACIÓ	Freqüències predominants (Espectre de freqüències analitzat amb Soundforge 7.0):					
					<ul style="list-style-type: none"> <li>• 458 Hz (La#3)</li> <li>• 748 Hz (Fa#6)</li> <li>• 937 Hz (La#4)</li> <li>• 1341 Hz (Mi 5)</li> <li>• 1524 Hz (Sol 5)</li> </ul>	

### Campana 1 / Sant Vicenç de Sallent

<b>RESUM EPIGRAFIA</b>	Imatges:	/
	Marca de fàbrica:	/
	Inscripcions:	<p>“IV ID[US] OCT[OBRIS] ANNI R[EPARATAE] S[ALUTIS] MCMXLI” (4 de les idus d’octubre de l’any de la salvació realitzada 1941 (12/ 10 / 1941))</p> <p>“ME MARIAM VICENTAM ET MICHAELAM NOVO AERE CONFECTAM ATQUE A FIDELIBUS ISTIBUS PAROECIAE DE CELLENT OBLATAM BENEDIXIT ET HAC IN SEDE COLLOCAVIT JOANNES PIERA [A]EC[ONOMUS].” (Joan Piera, ecònom, va beneir i va col·locar en aquesta seu a mi, Maria Vicenta i Miquela, feta amb bronze nou i oferta pels fidels de la parròquia de Sallent).</p>
<b>UBICACIÓ I DESCRIPCIÓ EPIGRÀFICA</b>	<b>Superior - Mig Peu:</b>	(Lletra capital 3 cm): “IV ID OCT ANNI RS MCMXLI / ME MARIAM VICENTAM ET / MICHAELAM NOVO AERE CONFECTAM / ATQUE A FIDELIBUS ISTIBUS PAROECIAE / DE CELLENT OBLATAM BENEDIXIT ET HAC / IN SEDE COLLOCAVIT JOANNES PIERA EC.”
	<b>Peu:</b>	1 cordó
<b>MECANISMES PER TOCAR</b>	La campana té un batall amb una corda que permet tocar-la des de l’interior de l’església, una palanca amb una corda que permet bogar-la des de la sala de campanes, i un topall per deixar-la assentada.	
<b>CONSERVACIÓ</b>	Es troba en un bon estat de conservació tot i que presenta diverses osques al llavi. Caldria netejar-la de restes de ciment i excrements d’au i collar-la millor al jou per tal d’evitar futurs desperfectes.	

### Santa Llúcia de Trenteres



Al veïnat de Trenteres hi trobem una capella dedicada a Santa Llúcia. El seu origen és desconegut, però se sap que al segle XIV ja existia però estava dedicada a Sant Simplicí<sup>1</sup>. L’edifici és d’una sola nau amb volta de canó reforçada per arcs torals. Fou reedificada l’any 1879 tal i com ens indica la llinda de la porta. El campanar és d’espadanya d’un sol ull i està ubicat damunt la façana principal, que està encarada a l’oest. Tota l’espadanya està arremolinada i pintada de blanc. A mitja alçada dels pilars trobem una motllura pintada de color vermellós d’on arrenca un arc de mig punt que corona l’obertura. La coberta, a dues aigües, és de rajola plana. Del carener surt un pinacle de color verd on hi ha col·locat una creu de ferro.

La primera referència documental sobre l’existència d’una campana és del dia 26 de març de 1596 quan el bisbe dóna llicència als obrers de Santa Pau per prendre una campana de la capella pel servei del nou rellotge de la parro-

quial a la pobla de Santa Pau<sup>2</sup>. Aquesta referència obra la hipòtesi que a la capella hi havia dues campanes. Això signi-



ficaria que el campanar era una espadanya de dos ulls i no com el coneixem actualment. Per altra banda, la campana sostreta podria ser la que es troba a la part superior de l'estructura de ferro que hi ha al campanar de Santa Maria de Santa Pau. Aquesta campana que està destinada a tocar els quarts és una de les més antigues que es conserven a la Garrotxa. Molt probablement és del segle XIV.

Actualment al campanar hi ha una campana que mesura 39,8 cm de diàmetre fosa per la foneria Barberí d'Olot l'any 1941. Tal i com ens indica la seva inscripció es va beneir el dia 13 de desembre d'aquell mateix any durant la festa de Santa Llúcia. Se li va posar per nom Lucia, Ramona i Anita.

1. FUMANAL, Miquel Àngel; REIXACH, Albert (2011); *Santa Pau, paisatge amb història*. Santa Pau: Ajuntament de Santa Pau. p.60. ISBN: 978-84-606-5365-3, p.115
2. ADG: *Lletres episcopals*, 1596, U-299, f.207

## Campana 1 / Santa Llúcia de Trenteres



<b>DADES GENERALS</b>	<b>Nom</b>	Lucia, Ramona, Anita		<b>Ubicació i orientació</b>	Espadanya encarada a l'oest	<b>Autor</b>	Barberí
	<b>Procedència foneria</b>	Olot		<b>Any de fosa</b>	1941		
<b>DADES FÍSQUES</b>	<b>Campana</b>	Diàmetre boca:	39,8 cm	<b>Jou</b>	Eix:	70 cm	
		Altura:	31,5 cm		Altura:	38,5 cm	
		Gruix substància:	2,6 cm		Gruix:	7 cm	
		Pes aproximat:	36 kg		Material:	Fusta amb capçal de pedra	
		Corona:	3 nanses		Tirants:	2 exteriors i 1 interior	
<b>AFINACIÓ</b>	Freqüències predominants (Espectre de freqüències analitzat amb Soundforge 7.0):						
						<ul style="list-style-type: none"> <li>• 495 Hz (Si 3)</li> <li>• 894 Hz (La 4)</li> <li>• 1077 Hz (Do 5)</li> <li>• 1825 Hz (La#5)</li> <li>• 2714 Hz (Mi 6)</li> </ul>	
<b>RESUM EPIGRAFIA</b>	Imatges:	Santa Llúcia					
	Marca de fàbrica:	"BARBERI / FUNDIDOR / OLOT"					
	Inscripcions:	"LUCIA, RAMONA, ANITA" " 13 DICIEMBRE 1941"					

### Campana 2 / Santa Llúcia de Trenteres

<b>UBICACIÓ I DESCRIPCIÓ EPIGRÀFICA</b>	<b>Superior:</b> 1 cordó Sanefa de roleus vegetals i rosetes 1 cordó
	<b>Terç:</b> (06) Marca de fàbrica: "BARBERI / FUNDIDOR / OLOT" (12) Santa Llúcia de mig cos, vestida amb una túnica de màniga llarga. A la dreta porta una palma i a la mà esquerra una plata amb els dos ulls.
	<b>Mig:</b> (01-11) (Capital 2 cm): "LUCIA, RAMONA, ANITA" (07-05) (Capital 2 cm) "13 DICIEMBRE 1941" 1 cordó
	<b>Falda:</b> 1 cordó 1 cordó
<b>MECANISMES PER TOCAR</b>	Batall sense corda i palanca amb cadena fins a l'interior de la nau.
<b>CONSERVACIÓ</b>	La campana es troba en bon estat de conservació. Caldria netejar-la de restes de ciment i collar-la millor al jou per tal d'evitar futurs desperfectes.

### Santa Margarida de La Cot



Al bell mig del cràter del volcà Santa Margarida s'alça una capella romànica dedicada a la Santa que li dona nom. La tradició diu que en aquest lloc va ser descoberta la seva imatge i això va propiciar la devoció popular i la construcció de l'ermita. Tot i que la capella probablement data del segle XII no apareix documentada fins l'any 1403<sup>1</sup>. L'edifici és d'una sola nau coberta amb una volta de guix d'època moderna i té un absis semicircular orientat a llevant. El campanar és d'espadanya d'un sol ull i està ubicat damunt la façana de ponent, que és on hi ha la porta d'entrada. Té

els pilars de carreus irregulars ben escairats i l'obertura està coronada per un arc de mig punt que sosté la coberta a dues aigües feta amb teula aràbiga. Actualment no hi ha cap campana ni ens ha estat possible trobar documentació que ens permeti traçar la història del campanar.

1. FERNÁNDEZ I CUADRENCH, Jordi (1990): "Santa Margarida de la Cot", a VIGUÉ I VIÑAS, Jordi [dir.]: *Catalunya Romànica*, Vol.4. Barcelona: Enciclopèdia catalana. ISBN: 84-7739-156-4, p.360

## Sant Julià del Mont



Al centre de la vila de Santa Pau hi trobem l'església dedicada a Santa Maria. Els efectes devastadors dels terratrèmols de 1427 van donar un impuls a la seva construcció ja que, en quedar destruïda l'església de la Mare de Déu dels Arcs, s'hi va traslladar la parròquia. L'edifici es va consagrar l'any 1430, però no es va acabar fins al segle XVI tal i com demostren diferents documents i detalls iconogràfics<sup>1</sup>. Es tracta d'un edifici d'estil gòtic auster de la qual destaca la volta ogival i de creueria. El campanar és una torre de planta quadrada que s'alça en el vèrtex nord-oest de la nau. Els murs són de paredat amb les cantoneres fetes de carreus de considerable dimensió. No hi trobem cap element decoratiu, només unes espitlleres que donen llum a l'interior. La sala de campanes es troba un pis per sobre la coberta de la nau. Té una finestra a cada cara, excepte la sud que n'hi té dues. Totes elles estan rematades per un arc de mig punt. Al capdamunt del campanar hi trobem el terrat decorat per una barana de merlets, al centre del qual s'hi alça una estructura metàl·lica on hi ha ubicades les dues campanes del rellotge.

Curiosament, la primera referència documental que tenim sobre campanes a Santa Pau és per revelar-nos la seva absència. El 17 de maig de 1428, Galceran de Santa Pau al·lega que des de la vila no se senten les campanes per tal de demanar el trasllat de la parròquia dels Arcs que estava destruïda pel moviment sísmic a la pobla del castell de Santa Pau<sup>2</sup>. Sembla que amb el canvi d'ubicació de la parròquia les campanes dels Arcs foren col·locades a la nova església. Això va originar un conflicte que durà una bona colla d'anys entre els obrers dels Arcs i els de Santa Maria. Així ens ho confirma la llicència que el bisbe va donar l'any 1463 per retornar les campanes als Arcs<sup>3</sup> i una lletra monitòria de 1478 en què exhortava als obrers de Santa Maria a complir aquesta ordre<sup>4</sup>.

A finals del segle XVI tenim constància que a Santa Maria hi havia quatre campanes tal i com ens indica l'inventari de la visita pastoral de Jaume Caçador l'any 1591<sup>5</sup>. També, a finals d'aquest segle es va instal·lar un rellotge a l'església. Així ho confirma la llicència que donà el bisbe als obrers de Santa Maria de Santa Pau l'any 1596 per prendre una

1. FUMANAL, Miquel Àngel; REIXACH, Albert (2011); *Santa Pau, paisatge amb història*. Santa Pau: Ajuntament de Santa Pau. ISBN: 978-84-606-5365-3. p.13

2. ADG: Lletres episcopals, 1428, U-128, f.89v

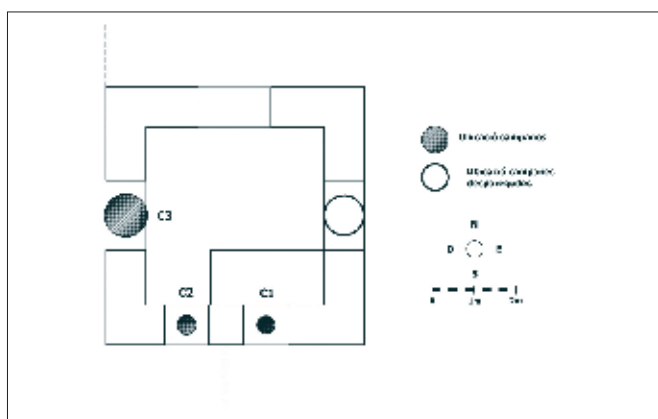
3. ADG: Lletres episcopals, 1463, U-163, f.33

4. ADG: Lletres episcopals, 1478, U-171, f.47

5. ADG: Visita pastoral, 1591, P-72, f.65



campana de la capella de Sant Simplicí de Trenteres, avui Santa Llúcia, pel servei del nou rellotge de la parroquial. Aquesta campana podria ben ser la que està col·locada al capdamunt de l'estructura de ferro del terrat del campanar i que està destinada a tocar els quarts. Tot i les seves reduïdes dimensions, 40,2 cm de diàmetre, és sens dubte la campana més interessant que es conserva al municipi. La seva forma i epigrafia ens fan pensar que fou fosa al segle XIV o, fins i tot, en el segle anterior. La inscripció que porta és l'abecedari, que és la representa-



Planta de la sala de campanes.

ció de Déu com a principi i fi (alfa i omega). Aquest abecedari, que segurament és el més antic de la Garrotxa, té el detall curiós que li manquen les lletres J i U, ja que en llatí aquestes són reemplaçades per la I i la V. La campana també porta dos escuts rodons amb un mont floronat i una inscripció a tot volt il·legible. L'escut amb el mont floronat és força corrent durant aquesta època la qual cosa dificulta precisar de quina família noble es tracta. Una pista ens la podria donar el fet que el mateix escut apareix en una sepultura de la Catedral de Girona que pertany a Guillem de Monrodó, beneficiat de la capella de la Trinitat de Batet, parròquia que depenia de la baronia de Santa Pau des de finals del segle XIV<sup>6</sup>.

Al segle XVII també trobem diverses referències a les campanes. Per una banda se'n beneeix una l'any 1615<sup>7</sup> i una segona l'any 1681<sup>8</sup>. Per altra banda l'any 1620 es nomena el diaconil menor de Santa Pau com a segrestador del benefici de tocar les campanes i altres servituds<sup>9</sup>. Ja al segle XVIII, el bisbe Pere Copons anota a l'inventari de la visita pastoral de 1727 que hi ha: quatre campanes al campanar ab son rellotge.

Totes aquestes campanes avui han desaparegut ja que, a part de la citada anteriorment del segle XIV, totes les que hi ha actualment són del segle XIX. La més antiga és la que està dedicada a Sant Miquel i és del 1803. Aquesta campana és d'autor desconegut i mesura 43 cm de diàmetre. És la que trobem ubicada a la finestra dreta de la cara sud de la sala de campanes. La segueix en antiguitat la de les hores, que és la que trobem a la part inferior de l'estructura de ferro del capdamunt del campanar. És una campana feta l'any 1852 per Joan Serratosa, mestre coure de Girona. Curiosament la data d'aquesta campana coincideix amb la que hi ha al capçal del jou de la campana major. Aquesta coincidència ens fa pensar que aquell any es va fer important renovació de les campanes del campanar de Santa Maria. La següent campana és la que està ubicada a la finestra esquerra de la cara sud. Fou fosa l'any 1862 per Josep Raurell, coure de Vic. Mesura 46 cm de diàmetre i està dedicada a Santa Maria. Finalment, la cinquena campana és la més gran del campanar, mesura 102,5 cm de diàmetre. Fou refosa per Esteve Barberí d'Olot l'any 1877. El fet que sigui refosa un any després de l'acabament de la Tercera Guerra Carlina (1872-1876) obre la hipòtesi que durant aquest conflicte bèl·lic patís importants desperfectes que obliguessin fer-la de nou. Està dedicada a Santa Maria i es va poder tornar a refondre gràcies a donatius, essent rector Joan Ordeix<sup>10</sup> i obrers Manuel Collellmir i Francisco Masdevall.

6. J.M.S.M (1950); *El Santuari de la Trinitat de Batet, notes històriques*. Batet: Casacuberta impresor. p.10 i 62

7. ADG: *Lletres episcopals*, 1615, U-319, f.147v

8. ADG: *Lletres episcopals*, 1681, U-267, f.101v

9. ADG: *Lletres episcopals*, 1620, U-226, f.72-73 i f.137v-138v

10. Joan Ordeix va ser rector de Santa Pau entre 1864 i 1897, any de la seva mort (ADG: D-495, f.166; D-500, f.281)



Al campanar també hi trobem diferents fragments de jou que corresponen a una campana avui desapareguda (l'eix encara està col·locat a la finestra nord i la part central i el capçal de pedra estan dipositats al terra de la sala de campanes). De fet, segons el testimoni de Josep Orri, veí de Santa Pau, abans de la Guerra Civil de 1936-1939 hi havia 7 campanes al campanar. Durant el conflicte se les van endur totes per fer-ne material bèl·lic menys la gran que la van deixar ja que l'alcalde l'havia connectat al rellotge per tal de salvar-la. Sabem que acabada la Guerra se'n van recuperar dues que estaven dipositades a Olot, una a l'Hospici i l'altre a l'antiga caserna del Carme. Però avui encara és una incògnita com van arribar les altres dues que trobem al campanar. Una línia d'investigació seria aclarir què va

passar amb la campana de Sant Vicenç de Sallent retornada després de la Guerra i que no va arribar mai a aquesta església. També, s'hauria d'esbrinar si la que van retirar les Germanes Dominiques es va col·locar a la parroquial o al castell<sup>11</sup>.

També es conserva una matraca que mesura 118 cm de diàmetre i té quatre compartiments amb 2 martells a cadascun. Caldria restaurar-la urgentment ja que es troba en un estat de degradació molt gran causada pels corcs i els nius de coloms. Aquest instrument, també conegut per tenebres, es tocava durant la Setmana Santa ja que estava prohibit fer sonar les campanes fins el Dia de Pasqua. A la Garrotxa només se'n conserven dos exemplars, l'altra està a Sant Esteve d'Olot.

11. Museu Comarcal de la Garrotxa: Autoritzacions per retirar campanes: dues a Fidel Batlle Jordà, alcalde de Santa Pau (5 de juny de 1939); una a Jaume Masdeu, regidor de Santa Pau i representant dels veïns de Sallent (26 de juny de 1939); una a les Germanes Dominiques de Santa Pau (12 de juny de 1939).

## Campana 1 / Santa Maria de Santa Pau



DADES GENERALS		Ubicació i orientació		Autor	
<b>Nom</b> Sant Miquel		Finestra dreta de la cara sud de la sala de campanes		/	
<b>Procedència fonera</b> /		<b>Any de fosa</b> 1803			
DADES FÍSQUES		Campana		Jou	
Diàmetre boca:		43 cm	Eix:		104 cm
Altura:		33 cm	Altura:		31 cm
Gruix substància:		3 cm	Gruix:		11,5 cm
Pes aproximat:		46 kg	Material:		Fusta
Corona:		3 nanses	Tirants:		3 exteriors

### Campana 1 / Santa Maria de Santa Pau

<b>AFINACIÓ</b>	Campana esquerdada (so distorsionat)
<b>RESUM EPIGRAFIA</b>	Imatges: Creu de calvari
	Marca de fàbrica: /
	Inscripcions: "CHRISTVS VINCIT, CHRISTVS REGNAT, CHRISTVS AB OMNI MALO NOS DEFENDA IESVS" "SANTE MIC[H]AEL ORA PRONOBIS" "ES[S]EN[T] OBRERS DEBEVD__AME OLIVERAS Y IOAN B H" "1803"
<b>UBICACIÓ I DESCRIPCIÓ EPIGRÀFICA</b>	<b>Superior - Terç:</b> 1 cordó (Capital 2,5 cm sobre plaquetes): "(Creu patada) CHRISTVS VINCIT CHRISTVS RECNAT" 1 cordó (Capital 2,5 cm sobre plaquetes): "CHRISTVS AB OMNI MALO NOS DEFENDA" 1 cordó (Capital 2,5 cm sobre plaquetes): "IESVS SANTE MICAEL ORA PRONOBIS ESEN" 1 cordó (Capital 2,5 cm sobre plaquetes): "H " (ubicada entre la 2a i 3a línia) (Capital 2,5 cm sobre plaquetes): "OBRERS DEBEVD__AME OLIVERAS Y IOAN B" 1 cordó
	<b>Peu:</b> Creu de calvari de perfil triangular decorada amb motius triangulars. A la banda esquerra té la inscripció "I8" i a la dreta "03" 1 cordó
	<b>Falda:</b> 1 cordó pla
	<b>MECANISMES PER TOCAR</b>
<b>CONSERVACIÓ</b>	La campana es troba en un estat de conservació molt dolent. Presenta una gran esquerdada en forma de T que ha estat soldada. A causa d'aquesta soldadura una part de la inscripció ha desaparegut. Per altra banda, caldria netejar-la d'excrements de colom, així com canviar la corretja de cuir que subjecta el batall a l'anella, que presenta risc de trencament. Això comporta que el batall no glopegi en el lloc adequat, la qual cosa pot ocasionar nous desperfectes a la campana. Finalment, el fet que el jou sigui reaprofitat d'una campana de dimensions més grans amb la corona de set nanses, fa que la campana quedi mal collada.

### Campana 2 / Santa Maria de Santa Pau



<b>DADES GENERALS</b>	<b>Nom</b> Santa Maria	<b>Ubicació i orientació</b> Finestra esquerra de la cara sud de la sala de campanes	<b>Autor</b> Josep Raurell
	<b>Procedència fonoria</b> Vic	<b>Any de fosa</b> 1862	

Campana 2 / Santa Maria de Santa Pau

DADES FÍSQUES

Campana

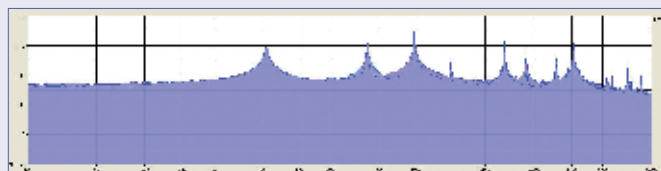
Diàmetre boca: 46 cm  
 Altura: 42 cm  
 Gruix substància: 3,5 cm  
 Pes aproximat: 56 kg  
 Corona: 4 nanses  
 (una de trencada)

Jou

Eix: 100 cm  
 Altura: 40 cm  
 Gruix: 14 cm  
 Material: Fusta amb capçal de pedra  
 Tirants: 3 exteriors

AFINACIÓ

Freqüències predominants (Espectre de freqüències analitzat amb Soundforge 7.0):



- 409 Hz (Sol# 3)
- 743 Hz (Fa# 4)
- 985 Hz (Si 4)
- 1680 Hz (Sol# 5)
- 1912 Hz (La# 5)

RESUM EPIGRAFIA

Imatges: Santa Bàrbara / Puríssima

Marca de fàbrica: "JOSE RAURELL / ME FESIT"

Inscripcions: "1862"  
 "SANTA MARIA ORA PRONOBIS"

UBICACIÓ I DESCRIPCIÓ  
EPIGRÀFICA

Corona:

Nanses decorades amb tres franges de perlejat i un cap de moltó a l'extrem superior.

Superior:

1 cordó  
 1 cordó  
 Sanefa de motius vegetals i 4 lleons  
 1 cordó  
 1 cordó

Mig:

(03) (Marca de Fàbrica): "JOSE RAURELL / ME FESIT"  
 (06) Santa Bàrbara amb aureola i vestida amb una túnica cenyida a la cintura. A la mà esquerra porta una palma i a la dreta una espasa. Al seu costat trobem els seus atributs: a baix a l'esquerra un canó, a baix a la dreta una torre, a dalt a la dreta un núvol amb llamps que impacten sobre la torre, i a dalt a l'esquerra uns raigs solars. Tot el conjunt està dins una cartel·la d'estil neoclàssic.  
 (12) Puríssima vestida amb túnica i mantell damunt una lluna plena. La imatge es troba dins una cartel·la d'estil neoclàssic.  
 1 cordó

Mig Peu:

(Capital 2 cm sobre plaquetes): "1862"  
 (Capital 1 cm sobre plaquetes): "SANTA MARIA ORA PRONOBIS"  
 1 cordó  
 1 cordó  
 1 cordó

Peu:

1 cordó  
 1 cordó

Falda:

1 cordó  
 1 cordó  
 1 cordó

MECANISMES PER TOCAR

El batall no està enganxat a la campana ja que les tires de couro i corda que el subjectaven s'han trencat. Segurament, el batall que li correspon és el que es conserva a la sala de campanes i que mesura 35 cm de llargada. El jou està bloquejat a banda i banda per una escaire de ferro per impedir el volteig de la campana. Per tant, la palanca, que té una corda per poder tocar des de la sala de campanes, està inutilitzada. També hi ha un martell de gravetat que ara es troba en desús. A la paret dreta de la finestra hi trobem el topall.

CONSERVACIÓ

La campana es troba en mal estat de conservació: té una nansa trencada i moltes osques al llavi. A més a més, té una gran quantitat d'excrements de colom i restes de ciment. Caldria subjectar-la millor al jou per evitar nous desperfectes. També s'ha de subjectar millor la palanca i tornar a col·locar el batall que ara es troba solt a la sala de campanes.

## Campana 3 / Santa Maria de Santa Pau



<b>DADES GENERALS</b>	<b>Nom</b> Santa Maria (major)	<b>Ubicació i orientació</b> Finestra de la cara oest de la sala de campanes	<b>Autor</b> Esteve Barberí
	<b>Procedència fonera</b> Olot	<b>Any de fosa</b> 1877	
<b>DADES FÍSQUES</b>	<b>Campana</b>	<b>Jou</b>	
	Diàmetre boca: 102,5 cm Altura: 86 cm Gruix substància: 8 cm Pes aproximat: 632 kg Corona: 7 nanses	Eix: 142 cm Altura: 138 cm Gruix: 21 cm Material: Fusta amb capçal de pedra Tirants: 2 exteriors i 1 interior subjecten la campana 2 exteriors subjecten el jou	
<b>AFINACIÓ</b>	Freqüències predominants (Espectre de freqüències analitzat amb Soundforge 7.0):		
			<ul style="list-style-type: none"> <li>• 183 Hz (Fa#2)</li> <li>• 355 Hz (Fa 3)</li> <li>• 447 Hz (La 3)</li> <li>• 781 Hz (Sol 4)</li> <li>• 1185 Hz (Re 5)</li> </ul>
<b>RESUM EPIGRAFIA</b>	<b>Imatges:</b>	Sant màrtir / Sant Isidre / Sant Josep / Creu de calvari	
	<b>Marca de fàbrica:</b>	"OLOT / BARBERÍ" "FA[BRI]CA DE / ESTEVA / BARBERI / OLOT"	
	<b>Inscripcions:</b>	"SANCTA MARIA ORA PRO NOBIS" "REFVUNDIDA EN 1877 CON DONATIVOS SIENDO JUAN ORDEIX PRESBITERO OBREROS MANVEL COLLELLMIR FRANCISCO MASEDVALL"	
<b>UBICACIÓ I DESCRIPCIÓ EPIGRÀFICA</b>	<b>Jou:</b> (Cisellat en el capçal): "1852"		
	<b>Espatlla:</b> 1 cordó 1 cordó 1 cordó (03) Plaqueta caironada decorada amb una estrella (06) Plaqueta caironada decorada amb una estrella (09) Plaqueta caironada decorada amb una estrella (12) Plaqueta caironada decorada amb una estrella		
	<b>Superior:</b> Sanefa de tres cordons i motius vegetals 1 cordó		



Campana 3 / Santa Maria de Santa Pau

**UBICACIÓ I DESCRIPCIÓ  
EPIGRÀFICA**

**Superior:**

(Capital 2,5 cm sobre plaquetes): "SANCTA (estrella) MARIA (Id.) ORA (Id.) PRO (Id.) NOBIS (Id.) REFVUNDIDA (Id.) EN 1877 (Id.) CON (Id.) DONATIVOS (Id.) SIENDO (Id.)"

1 cordó

(Capital 2,5 cm sobre plaquetes): "PARROCO (estrella) JVAN (Id.) ORDEIX (Id.) PRESBITERO (Id.) OBREROS (Id.) MANVEL (Id.) COLLELLMIR (Id.) FRANCISCO (Id.) MASEDVALL (Id.)"

1 cordó

Sanefa de roleus vegetals

Sanefa de motius ornamentals trilobulats

**Terç:**

(01,5) Plaqueta caironada decorada amb una estrella

(03) Sant Isidre, amb aureola i vestit de pagès amb túnica curta cenyida a la cintura. A la mà esquerra porta una rella i a la dreta una altra eina del camp de mànec llarg. El Sant està emmarcat per una cartel·la amb decoracions clàssiques i amb un pedestal decorat amb motius vegetals i ornamentals trilobulats.

(04,5) Plaqueta caironada decorada amb una estrella

(06) Sant màrtir, amb aureola i vestit amb túnica llarga i mantell. A la mà esquerra porta una palma. El Sant està emmarcat per una cartel·la amb decoracions clàssiques i amb un pedestal decorat amb motius vegetals i ornamentals trilobulats on hi apareix la marca de fàbrica de la foneria Barberí, la qual porta la següent inscripció: "OLOT / BARBERÍ" acompanyat d'una olla, una cara i una campana.

(07,5) Plaqueta caironada decorada amb una estrella

(09) Sant Josep, amb aureola i vestit amb una túnica llarga i mantell. A la mà dreta porta una vara florida i a l'esquerra una eina de fuster. El Sant està emmarcat per una cartel·la amb decoracions clàssiques, a la part inferior de la qual hi apareix la següent inscripció: "S IOSEPH", i amb un pedestal decorat amb motius vegetals i ornamentals trilobulats.

(10,5) Plaqueta caironada decorada amb una estrella

(12) Creu de calvari de perfil triangular, decorada amb motius vegetals. En el pedestal hi trobem la marca de fàbrica de la foneria Barberí, la qual porta la següent inscripció: "FACA DE / ESTEVA / BARBERI / OLOT". Sota la creu hi trobem dos motius ornamentals trilobulats.

**Mig:**

1 cordó

**Mig Peu:**

1 cordó

1 cordó

1 cordó

**Falda:**

1 cordó

1 cordó

1 cordó

**MECANISMES PER TOCAR**

La campana té un batall sense corda; un martell de gravetat automatitzat mitjançant un motor de rentadora; una palanca bloquejada amb un berrat de ferro amb una corda que permet tocar des de dalt la sala de campanes i un topall ubicat a la paret lateral de la finestra.

**CONSERVACIÓ**

La campana es troba en bon estat de conservació. Presenta alguna osca al llavi i una incisió a la zona del peu causada pel martell de gravetat. Caldria netejar-la de les nombroses restes de ciment i excrements de colom. El martell de gravetat està mal calibrat ja que descansa sobre la campana apagant la seva vibració.

Campana 4 / Santa Maria de Santa Pau



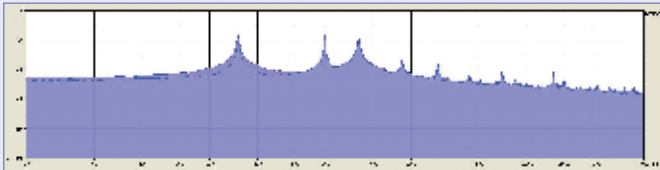
<b>DADES GENERALS</b>	<b>Nom</b> Campana dels quarts		<b>Ubicació i orientació</b> Part superior de l'estructura de ferro que s'alça al mig del terrat		<b>Autor</b> /
	<b>Procedència fonoria</b> /		<b>Any de fosa</b> s.XIV c.a.		
<b>DADES FÍSQUES</b>	<b>Campana</b>		<b>Jou</b>		Sense jou
	Diàmetre boca:	40,2 cm			
	Altura:	37 cm			
	Gruix substància:	2,5 cm			
	Pes aproximat:	37 kg			
	Corona:	3 nanses			
<b>AFINACIÓ</b>	Freqüències predominants (Espectre de freqüències analitzat amb Soundforge 7.0):				
				<ul style="list-style-type: none"> <li>• 431 Hz (La 3)</li> <li>• 716 Hz (Fa 4)</li> <li>• 1002 Hz (Si 4)</li> <li>• 1179 Hz (Re 5)</li> <li>• 1755 Hz (La 5)</li> </ul>	
<b>RESUM EPIGRAFIA</b>	Imatges:	Dos escuts amb un mont flornat			
	Marca de fàbrica:	/			
	Inscripcions:	"A B C D E F G H I K L M N O P Q R S T V X Y Z"			
<b>UBICACIÓ I DESCRIPCIÓ EPIGRÀFICA</b>	<b>Superior:</b>				
	1 cordó 1 cordó molt prim 1 cordó (Gòtica majúscula 1 cm sobre plaquetes): "A B C D E F G H I K L M N O P Q R S T V X Y Z" (Les lletres B F G N V Y estan capgirades) (Plaqueta quadrada amb la lletra omega) (Plaqueta quadrada amb el que semblarien les lletres "KL" capgirades) (Plaqueta quadrada amb una creu patada) (escut rodó amb un mont flornat i una inscripció il·legible, una de les paraules podria ser DESPUIG) (escut rodó amb un mont flornat i una inscripció il·legible, una de les paraules podria ser DESPUIG) (Plaqueta quadrada amb una creu patada) 1 cordó 1 cordó molt prim 1 cordó				
	<b>Mig:</b>				
	1 cordó 1 cordó				

### Campana 4 / Santa Maria de Santa Pau

<b>UBICACIÓ I DESCRIPCIÓ EPIGRÀFICA</b>	<b>Mig Peu:</b> 1 cordó
	<b>Terç:</b> 1 cordó
<b>MECANISMES PER TOCAR</b>	La campana està equipada amb un martell de gravetat accionat des del rellotge mitjançant un filferro.
<b>CONSERVACIÓ</b>	La campana es troba en molt bon estat de conservació tenint en compte que probablement va ser fosa al segle XIV. Només presenta nombroses osques al llavi i vàries incisions a la zona del peu causades pel martell de gravetat. Caldria subjectar-la millor a l'estructura metàl·lica i calibrar millor el martell que ara pica massa baix per tal d'evitar futurs desperfectes.

### Campana 5 / Santa Maria de Santa Pau



<b>DADES GENERALS</b>	<b>Nom</b> Campana de les hores	<b>Ubicació i orientació</b> Part inferior de l'estructura de ferro que s'alça al mig del terrat	<b>Autor</b> Joan Serratosa
	<b>Procedència fonera</b> Girona	<b>Any de fosa</b> 1852	
<b>DADES FÍSiques</b>	<b>Campana</b>	<b>Jou</b>	Sense jou
	Diàmetre boca: 59 cm Altura: 50 cm aprox. Gruix substància: 6,5 cm Pes aproximat: 118 kg Corona: 3 nanses	Eix: Altura: Gruix: Material: Tirants:	/ / / / 2 exteriors
<b>AFINACIÓ</b>	Freqüències predominants (Espectre de freqüències analitzat amb Soundforge 7.0): <div style="display: flex; align-items: center;">  <ul style="list-style-type: none"> <li>• 355 Hz (Fa 3)</li> <li>• 598 Hz (Re 4)</li> <li>• 732 Hz (Fa# 4)</li> <li>• 948 Hz (La# 4)</li> <li>• 1174 Hz (Re 5)</li> </ul> </div>		
<b>RESUM EPIGRAFIA</b>	<b>Imatges:</b>	Creu de calvari	
	<b>Marca de fàbrica:</b>	/	
	<b>Inscripcions:</b>	"SAN[C]TA MARIA ORA PRO NOVIS" "IOANES SERRATOSA FESIT ME" "1852"	

## Campana 5 / Santa Maria de Santa Pau

<b>UBICACIÓ I DESCRIPCIÓ EPIGRÀFICA</b>	<b>Superior:</b> 1 cordó
	<b>Terç:</b> (07) Plaqueta rodona decorada amb una estrella
	<b>Mig:</b> (Capital 1,5 cm sobre plaquetes): "SANTA MARIA ORA PRO NOVIS IOANES SERRATOSA FESIT ME" (Capital 2,5 cm) : "1852" 1 cordó 1 cordó
	<b>Mig Peu:</b> (07) Creu de calvari de perfil triangular decorada amb motius vegetals.
	<b>Falda:</b> 1 cordó Sanefa motiu vegetal 1 cordó
<b>MECANISMES PER TOCAR</b>	La campana està equipada amb un martell de gravetat accionat des del rellotge mitjançant un cable.
<b>CONSERVACIÓ</b>	La campana es troba en un estat de conservació dolent. Presenta moltes osques al llavi de la qual cal destacar-ne una de molt gran ocasionada pel martell de gravetat que està mal calibrat. També presenta varies incisions a la zona del peu provocades pel martell. Caldria calibrar millor el martell que colpeja massa baix i descansa sobre la campana apagant-li la vibració



**AUTOR DEL PROJECTE:**  
**FOTOGRAFIES:**

XAVIER PALLÀS MARIANI  
XAVIER PALLÀS MARIANI